



CREDEMTEL

Manuale utente GEDSCAN

Dematerializzazione Cartaceo in-house

CREDEMTEL SpA - Gruppo Bancario "Credito Emiliano - Credem"

Società con socio unico, soggetta ad attività di direzione e coordinamento (ex art. 2497 bis c.c.) da parte di Credito Emiliano SpA
Capitale sociale interamente versato euro 2.840.530 – Registro Imprese di Reggio Emilia, Codice Fiscale e P.IVA n. 01378570350
R.E.A. n. 181067 - Sede Sociale e Direzione Via Palmiro Togliatti, 36/1 - 42020 Montecavolo di Quattro Castella (RE)
Tel: +39 0522 203040 - Fax: +39 0522 203500 – www.credemtel.it – credemtel@credemtel.it



INDICE

1	<u>FUNZIONALITÀ GEDSCAN</u>	4
1.1	SCANSIONE	5
1.1.1	<u>ACQUISIZIONE DA SCANNER</u>	5
1.1.2	<u>ACQUISIZIONE DA CARTELLA</u>	11
1.1.3	<u>SCANSIONI SALVATE</u>	14
1.1.4	<u>INDICIZZAZIONE</u>	16
1.1.5	<u>SPEDIZIONE</u>	21
1.1.6	<u>STORICO</u>	23
1.1.7	<u>FUNZIONALITÀ DI SPEDIZIONE ALLEGATI</u>	26
1.2	STRUMENTI	30
1.2.1	<u>GESTIONE UTENTI</u>	30
1.2.2	<u>ACCEDI COME ALTRO UTENTE</u>	34
1.2.3	<u>CONFIGURAZIONE</u>	35
1.2.3.1	Generale	36
1.2.3.2	Connessione	37
1.2.3.3	User di default al login	38
1.2.3.4	Anagrafica	39
1.2.3.5	Configurazione Attività	40
1.2.3.6	Plugin	43
1.2.3.7	Scanner	45
1.2.3.8	FileGuida	47
1.2.3.9	Ftp	50
1.2.4	<u>VISUALIZZA XML</u>	51
1.2.5	<u>STAMPA BARCODE</u>	53
1.3	VISUALIZZA	54
1.4	FINESTRA	55
1.4.1	<u>DISPONI</u>	55
1.4.2	<u>AFFIANCA VERTICALMENTE</u>	56
1.4.3	<u>AFFIANCA ORIZZONTALMENTE</u>	56
1.4.4	<u>DISPONI ICONE</u>	57
1.4.5	<u>CHIUDI TUTTE</u>	57
1.5	AIUTO	58
1.5.1	<u>INFO SU GEDSCAN</u>	58
1.5.2	<u>INFO SU LIBRERIA BARCODE</u>	58
1.6	CONFIGURAZIONE INDEXSTRUCTURE	60



2	APPENDICI	63
2.1	SCANNER SUPPORTATI	63
2.2	FLUSSI OPERATIVI	63



1 Funzionalità GEDSCAN

GEDSCAN è una applicazione Windows per la gestione lato cliente della digitalizzazione e conservazione dei documenti cartacei.

GEDSCAN presenta cinque menù di funzionalità così suddivise:

Scansione

Esso è composto da cinque fasi:

- Acquisizione da scanner (vedere Figura 1), permette di eseguire l'acquisizione di documenti mediante scanner.
- Acquisizione da cartella (vedere Figura 1), permette di eseguire l'acquisizione di documenti da folder.
- Scansioni salvate (vedere), permette di caricare una sessione di scansione precedentemente salvata, ossia carica il form di acquisizione valorizzato tutti i parametri relativi alla sessione di scansione salvata (questa voce di menù non è visualizzata finché non viene salvata almeno una scansione).
- Indicizzazione (vedere 4), permette di arricchire i documenti con i valori corrispondenti alle chiavi configurate sulla tipologia di documento.
- Spedizione (vedere), permette di effettuare la spedizione dei documenti correttamente indicizzati.
- Storico (vedere), permette di visionare lo storico dei documenti spediti.

Strumenti

Esso è composto da cinque fasi:

- Gestione Utenti (vedere Figura 1), permette la configurazione di tutti gli utenti che dovranno accedere a GEDSCAN.
- Accedi come altro utente (vedere Figura 1), permette di fare il LogOff e LogIn con un altro utente.
- Configurazione (vedere Figura 1), permette di accedere a tutti i tab che permettono di eseguire la configurazione del prodotto scanner/dir/plugin/fileguida ecc.
- Visualizza XML (vedere Figura 1), permette di accedere alla dir in cui sono contenuti tutti gli XML di configurazione del prodotto.
- Stampa Barcode (vedere Figura 1), permette di generare una serie di barcode da poter utilizzare in fase di acquisizione.

Visualizza

Esso è composto da una fase:

- Barra di stato (vedere Figura 1), permette di visualizzare o non visualizzare la barra di stato nell'applicativo.

Finestre

Esso è composto da cinque fasi:

- Disponi (vedere Figura 1), permette di posizionare tutte le finestre aperte in dimensione ridotta e al centro del monitor.
- Affianca Verticalmente (vedere Figura 14), permette di posizionare tutte le finestre aperte affiancate verticalmente.
- Affianca Orizzontalmente (vedere Figura 15), permette di posizionare tutte le finestre aperte affiancate orizzontalmente.
- Chiudi Tutte (vedere Figura 16), permette di chiudere tutte le finestre aperte.
- Disponi Icone (vedere Figura 17), permette di ridurre ad icona tutte le finestre aperte.

Aiuto

- Info su GEDSCAN (vedere Figura 18), permette di vedere lo splashscreen con la versione attuale di GEDSCAN in uso.
- Info su Libreria Barcode (vedere Figura 19), permette di avere informazione sul tipo di libreria che si sta utilizzando.

1.1 Scansione

1.1.1 Acquisizione da scanner

Questa fase si occupa di gestire l'acquisizione da scanner dei documenti, in questa fase viene pilotato uno scanner mediante la Finestra sotto mostrata:

Figura 1 – Interfaccia di scannerizzazione.

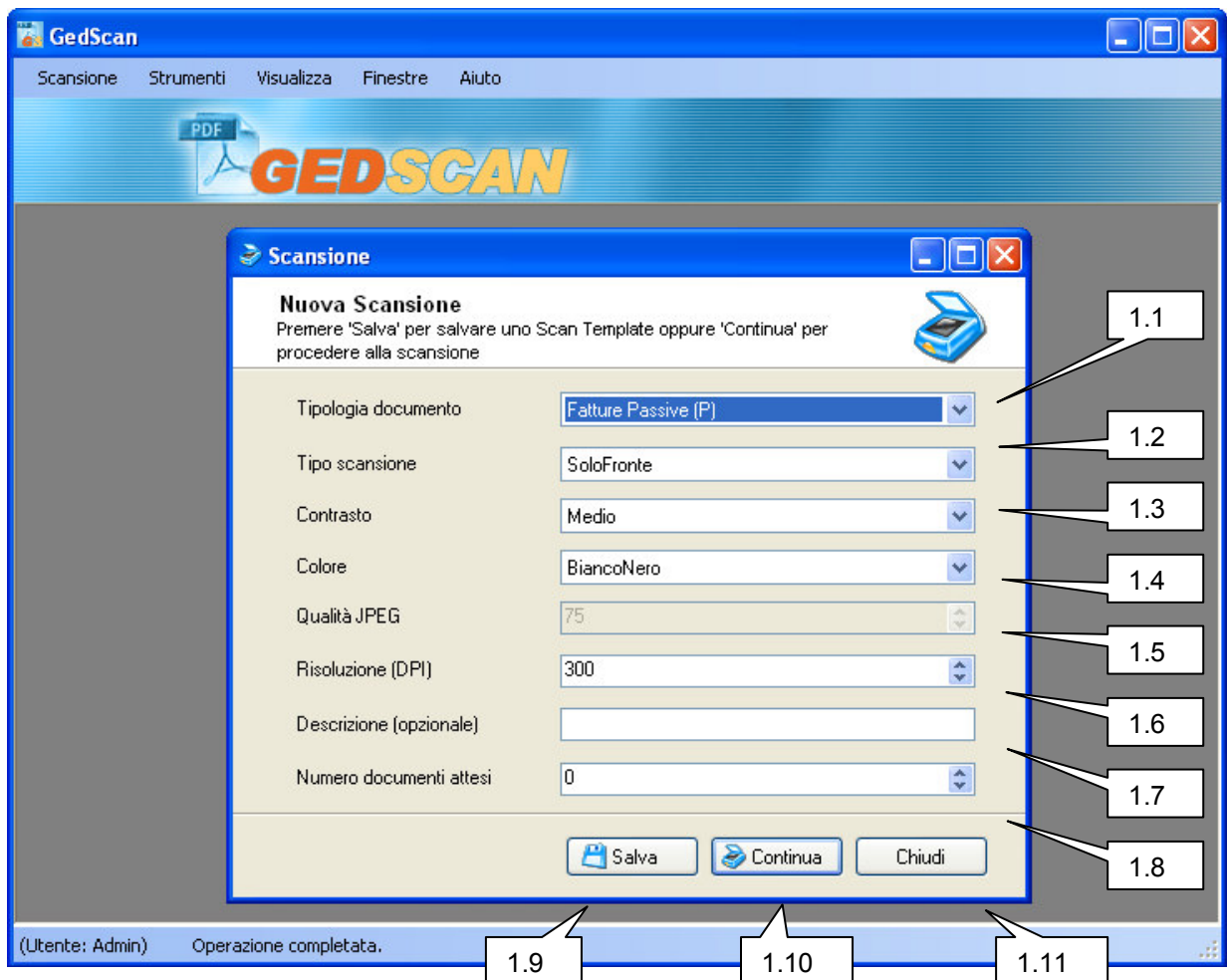


Figura 2.1 – Interfaccia salva scansione.

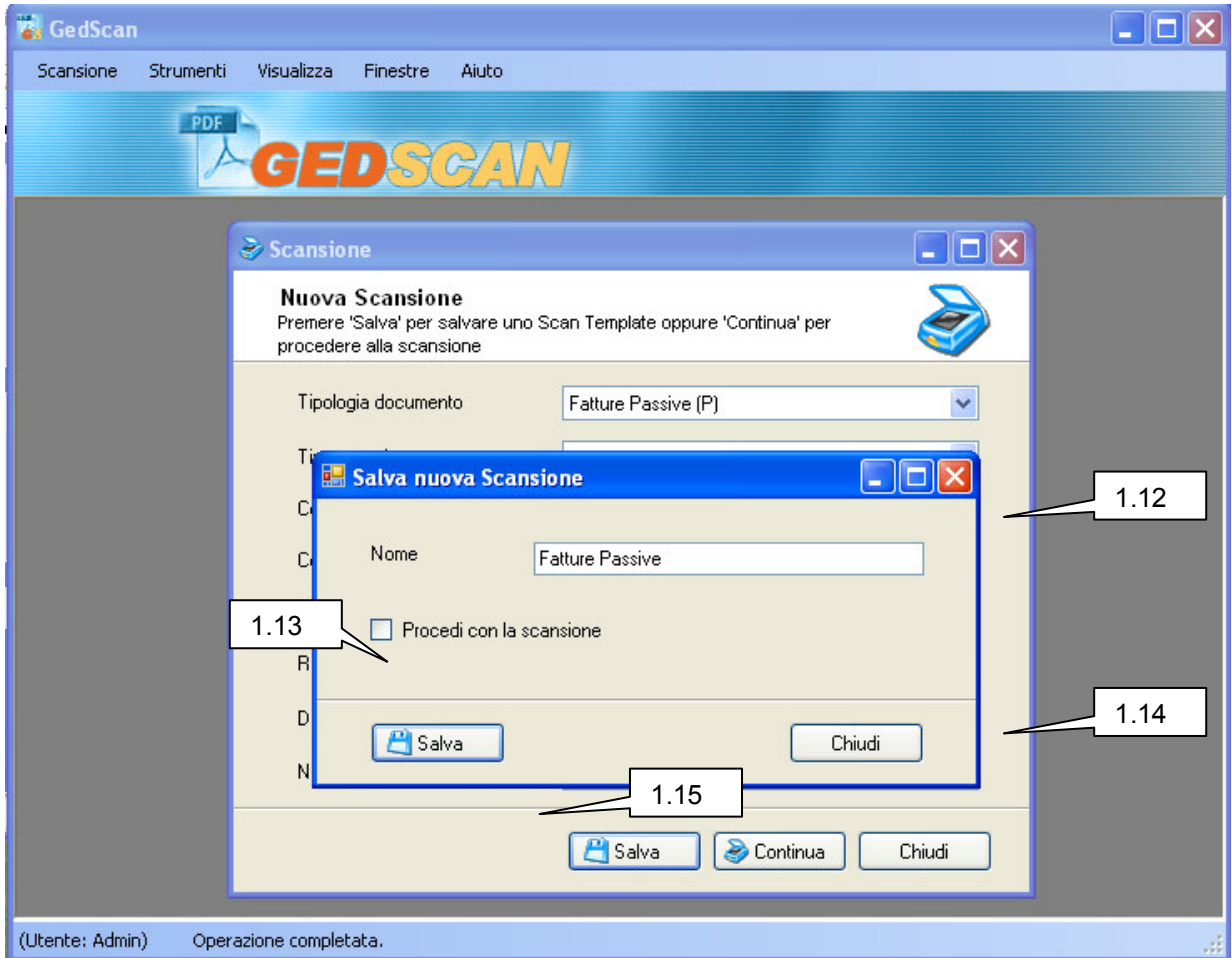


Figura 3.2 – Interfaccia dialogo acquisizione.

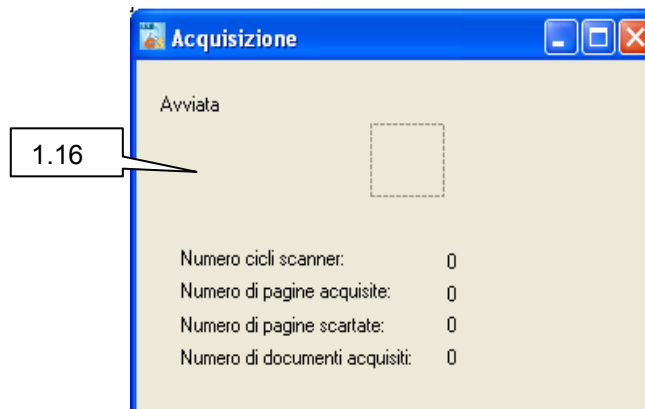
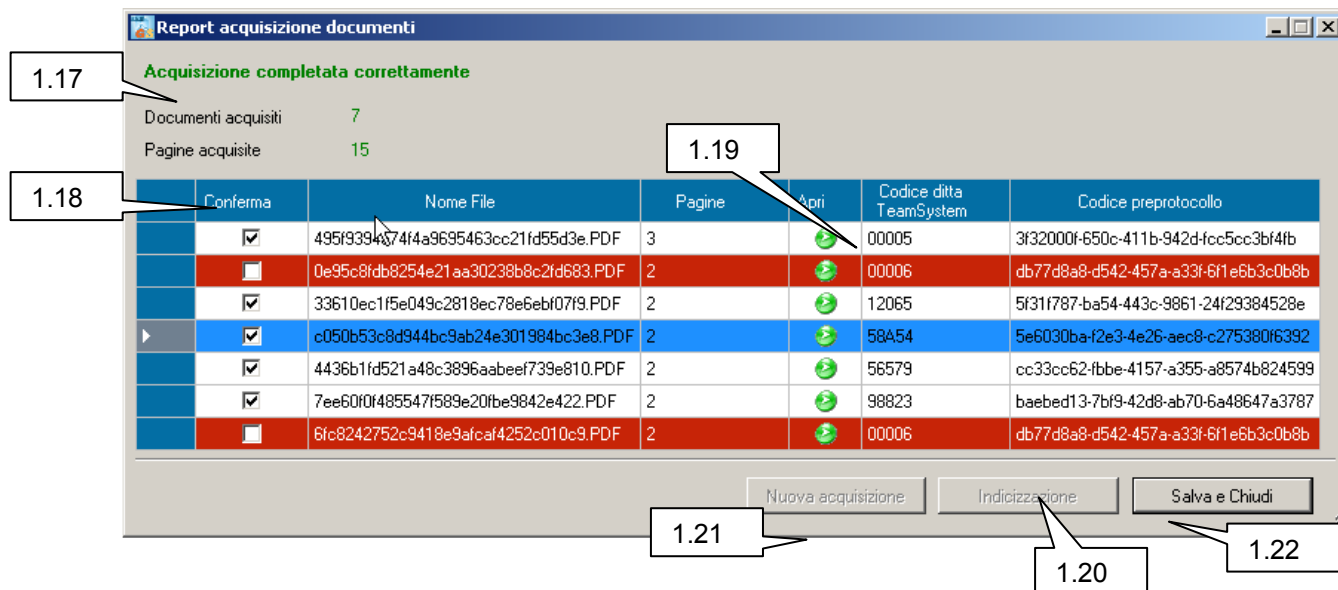


Figura 4.3 – Interfaccia report acquisizione.


N.	Descrizione	I/O	Default	Controlli	Formato
1.1	Tipologia	I	Tipologia inserita nell'ultima scannerizzazione.	Obbligatorio , vengono visualizzate solo le grafiche associate a GEDSCAN su cui l'utente ha visibilità	Questo è il tipo di documento, in base al tipo di documenti scelto sarà presente un determinato insieme di chiavi da valorizzare
1.2	Tipo scansione	I	SoloFronte	Obbligatorio	SoloFronte o FronteRetro
1.3	Contrasto	I	Medio	Obbligatorio	Molto Chiaro, Chiaro, Medio, Scuro o Molto Scuro
1.4	Colore	I	BiancoNero	Obbligatorio	BiancoNero o Colore
1.5	Qualità JPeg	I	75	Obbligatorio	Numerico in base all'uperbound dello scanner
1.6	Risoluzione	I	300	Obbligatorio	Numerico in base all'uperbound dello scanner
1.7	Descrizione	I	No	Opzionale	Descrizione generica dell'importazione in oggetto
1.8	Numero documenti attesi	I	0	Opzionale	Controlla se il numero di documenti riconosciuti dallo scanner coincide con il numero passato, se 0 o non numerico il controllo non viene effettuato
1.9	Salva	I	---	---	Salva la presente configurazione come nuova "Scansione Salvata". Viene presentato il popup in .



N.	Descrizione	I/O	Default	Controlli	Formato
1.10	Continua	I	---	Esegue plugin se presente sul pre-processo acquisizione	Procede con l'acquisizione dei documenti dallo scanner Figura 1.2/1.3
1.11	Chiudi	I	---	---	Chiude il form di acquisizione, terminando il processo
1.12	Nome	I	No	Obbligatorio	Permette di inserire un nome da associare alla scansione che si sta salvando
1.13	Procedi con la scansione	I	False	Opzionale	Se si sceglie di salvare se il flag e true allora si procede in automatico alla scansione Figura 1.2/1.3
1.14	Chiudi	I	---	---	Chiude il form per il salvataggio della scansione
1.15	Salva	I	---	---	Esegue il salvataggio della scansione, solo nel caso in cui il flag del punto 2.3 è true procede anche con l'acquisizione dei documenti Figura 1.2/1.3
1.16	Dialogo acquisizione	O	---	---	Fornisce informazioni relative alla fase di scansione in esecuzione, ossia: <ul style="list-style-type: none">- Numero di cicli che lo scanner ha effettuato- Numero di pagine che sono state acquisite- Numero di pagine che sono state scartate, perchè maggiori della percentuale di bianco o di nero- Numero di documenti che sono stati riconosciuti tra le pagine acquisite- Solo nel caso di acquisizione in memoria dopo il messaggio "Avviata" viene indicato se si sta acquisendo in memoria principale o in memoria secondaria
1.17	Informazioni	O	---	---	Da informazioni relativamente al numero di pagine acquisite, il numero di documenti riconosciuti e poi info relativamente al controllo "se inizialmente settato" del numero di documenti attesi rispetto il numero di documenti acquisiti.

N.	Descrizione	I/O	Default	Controlli	Formato
1.18	Seleziona	I	---	Le combinazioni di campi che specificano l'univocità del documento(Uniquelidentificatore e Barcode) non devono essere ripetute tra di documenti appena acquisiti e quelli già presenti sulla Base Dati	Tutti i documenti la cui check è true verranno passati al processo successivo e quindi caricati sul db, viceversa i documenti con il check a false verranno ignorati. In caso il software individui uno o più documenti scannerizzati che hanno già una corrispondenza sul DB o che sono ripetuti nel lotto appena scansionato, marcherà le righe in ROSSO e non permetterà la selezione della checkbox "seleziona"
1.19	Apri	I	---	---	Permette di aprire il file appena acquisito per avere una preview del file e valutare se selezionarlo o meno.
1.20	Procedi a indicizzazione	I	---	Esegue plugin se presente sul post-processo acquisizione	Salva tutti i documenti selezionati sul db, è viene lanciato automaticamente il Finestra di Indicizzazione Figura 4
1.21	Nuova acquisizione	I	---	Esegue plugin se presente sul post-processo acquisizione	Salva tutti i documenti selezionati sul db, e viene riportato il focus sulla Finestra di acquisizione.
1.22	Chiudi	I	---	Esegue plugin se presente sul post-processo acquisizione	Salva tutti i documenti selezionati sul db e vengono chiusi tutti i Finestra aperti.

La scannerizzazione può avvenire in due modalità: cliccando sulla voce di menù "Scannerizzazione" e quindi aprendo l'interfaccia in Figura 1 oppure caricando una delle "Scansioni salvate" Figura 3.

Queste ultime, nominate come da pop-up mostrato in Figura 1, sono relative ad una certa tipologia di documento, e propongono una schermata simile a quella in Figura 1 con i campi disabilitati rispecchiando una determinata configurazione salvata in precedenza Figura 3.1.

Questi template sono creati/sovrascritti cliccando sul pulsante "Salva" (posto in basso a sinistra sulla maschera) e sono nominati dall'utente a partire dalla tipologia del documento.

All'utente vengono mostrati solo i template che afferiscono a tipologie documento (cioè a Grafiche) su cui si abbia visibilità.

Cliccando su "Continua" viene pilotato lo Scanner per acquisire i documenti posti:

1. Sul feeder dello scanner
2. In subordine sul piatto
3. O sul feeder od in subordine sul piatto (lo scanner riconosce la loro posizione automaticamente tramite sensori)

Nel caso di scansione da feeder, possono essere scansionati uno o più documenti. La fine del documento può essere determinata in uno dei seguenti modi:

- Cartoncino Nero/Bianco a secondo della configurazione



- Presenza di Barcode (se sul tipo documento in questione è settato il barcode solo sul primo foglio di ogni documento)
- Cambio del valore del Barcode (se il tipodocumento in questione è settato per avere i barcode su tutti i fogli di ogni documento)

Nel caso di scansione da piatto, possono essere scansionati uno o più documenti. La fine del documento può essere determinato in uno dei seguenti modi:

- Cartoncino Nero/Bianco a secondo della configurazione
- Presenza di Barcode (se sul tipo documento in questione è settato il barcode solo sul primo foglio di ogni documento)
- Cambio del valore del Barcode (se il tipodocumento in questione è settato per avere i barcode su tutti i fogli di ogni documento)
- Esplicita comunicazione da parte dell'utente mediante delle finestre di dialogo

La separazione tramite cartoncino nero o bianco, se selezionata, è abilitata per tutte le grafiche.

Ad ogni documento scannerizzato viene associato un identificativo univoco per grafica, tale identificativo viene anche utilizzato per assegnare un nome al file creato.

Il software controlla che i documenti appena scansionati non siano già presenti nella Base Dati; in caso, nel report di acquisizione verranno evidenziati **in rosso** i documenti doppi e non sarà possibile selezionarli per il salvataggio. L'utente può comunque editare i campi chiave in modo da rendere di nuovo univoci i documenti. A questo punto il software selezionerà automaticamente il check "seleziona" e ne permetterà il salvataggio.

Se vi è la presenza di un barcode sulla prima pagina (o su tutte a seconda della configurazione) del documento il barcode viene estrapolato mediante OCR.

Nella combo di acquisizione vengono visualizzate solo le grafiche associate a GEDSCAN su cui l'utente ha visibilità.

1.1.2 Acquisizione da cartella

Questa fase si occupa di gestire l'acquisizione da cartella dei documenti che siano già in formato PDF o TIF, questa fase pilotata mediante la Finestra sotto mostrata:

Figura 2 – Interfaccia di acquisizione.

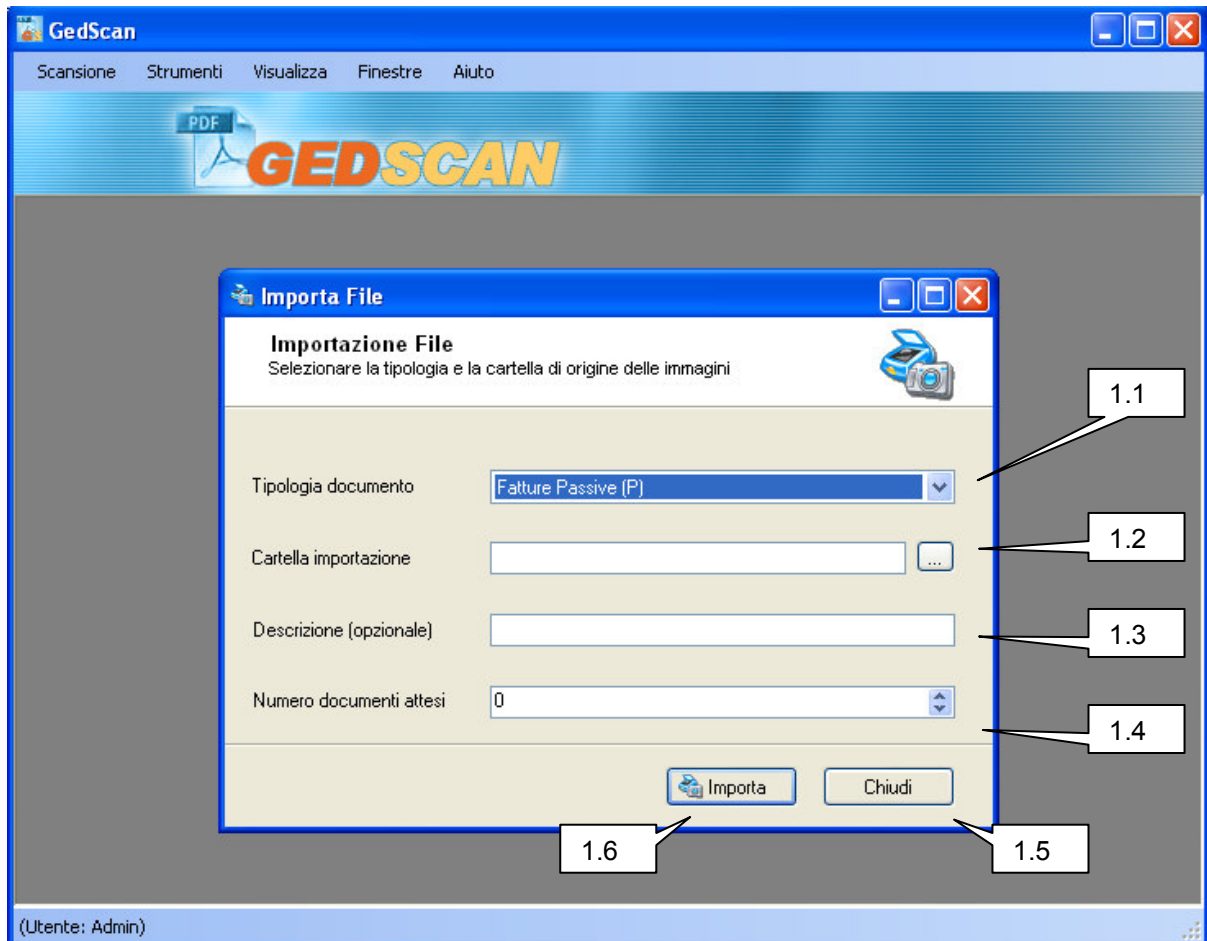


Figura 2.1 – Interfaccia dialogo acquisizione.

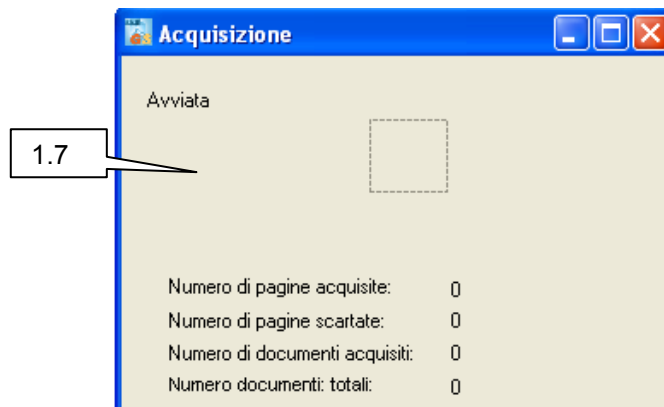
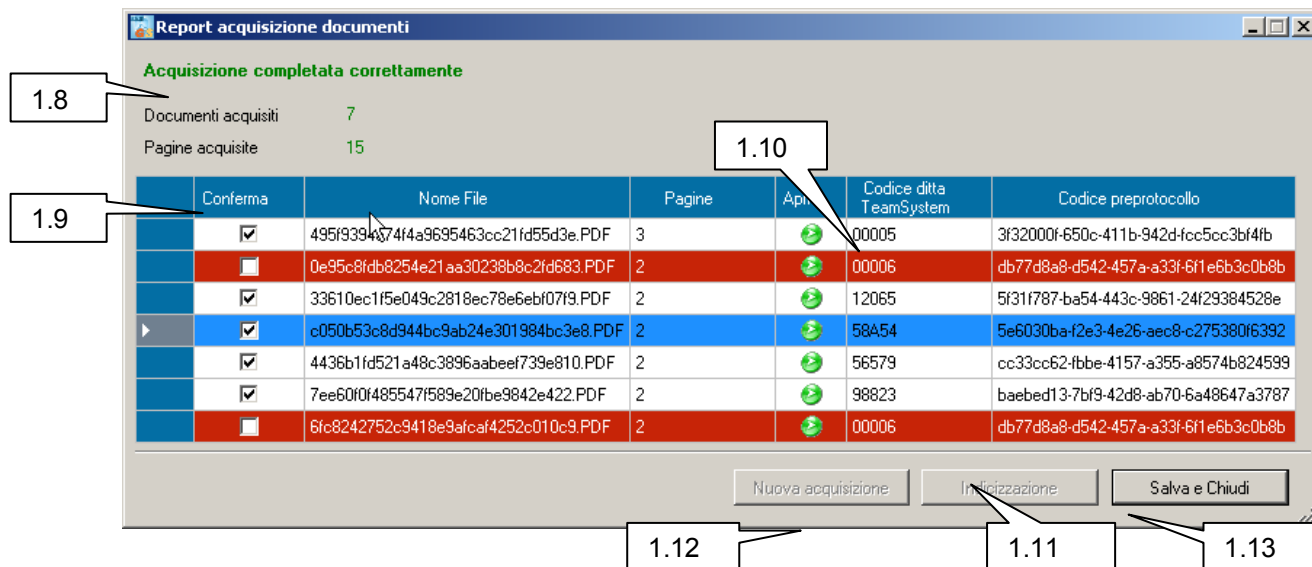


Figura 2.2 – Interfaccia report acquisizione.



Report acquisizione documenti

Acquisizione completata correttamente

Documenti acquisiti: 7
Pagine acquisite: 15

Conferma	Nome File	Pagine	Applicazione	Codice ditta TeamSystem	Codice preprotocollo
<input checked="" type="checkbox"/>	495f9394874f4a9695463cc21fd55d3e.PDF	3		00005	3f32000f-650c-411b-942d-fcc5cc3bf4fb
<input type="checkbox"/>	0e95c9fdb8254e21aa30238b8c2fd683.PDF	2		00006	db77d8a8-d542-457a-a33f-6f1e6b3c0b8b
<input checked="" type="checkbox"/>	33610ec1f5e049c2818ec78e6ebf07f9.PDF	2		12065	5f31f787-ba54-443c-9861-24f29384528e
<input checked="" type="checkbox"/>	c050b53c8d944bc9ab24e301984bc3e8.PDF	2		58A54	5e6030ba-f2e3-4e26-aec8-c275380f6392
<input checked="" type="checkbox"/>	4436b1fd521a48c3896aaabee739e810.PDF	2		56579	cc33cc62-fbbe-4157-a355-a8574b824599
<input checked="" type="checkbox"/>	7ee60f0f485547f589e20f8e9842e422.PDF	2		98823	baebed13-7bf9-42d8-ab70-6a48647a3787
<input type="checkbox"/>	6fc8242752c9418e9afcaf4252c010c9.PDF	2		00006	db77d8a8-d542-457a-a33f-6f1e6b3c0b8b

Nuova acquisizione Indicizzazione Salva e Chiudi

N.	Descrizione	I/O	Default	Controlli	Formato
1.1	Tipologia	I	Tipologia inserita nell'ultima scannerizzazione.	Obbligatorio , vengono visualizzate solo le grafiche associate a GEDSCAN su cui l'utente ha visibilità	Questo è il tipo di documento, in base al tipo di documenti scelto sarà presente un determinato insieme di chiavi da valorizzare
1.2	Cartella Importazione	I	----	Obbligatorio	Viene selezionata la cartella da cui importare tutti i documenti presenti in formato PDF o TIF
1.3	Descrizione	I	No	Opzionale	Descrizione generica dell'importazione in oggetto
1.4	Numero documenti attesi	I	0	Opzionale	Controlla se il numero di documenti riconosciuti dallo scanner coincide con il numero passato, se 0 o non numerico il controllo non viene effettuato
1.5	Importa	I	---	Esegue plugin se presente sul pre-processo acquisizione	Procede con l'acquisizione dei documenti dalla dir selezionata Figura 2.1/2.2
1.6	Chiudi	I	---	---	Chiude il form di acquisizione, terminando il processo

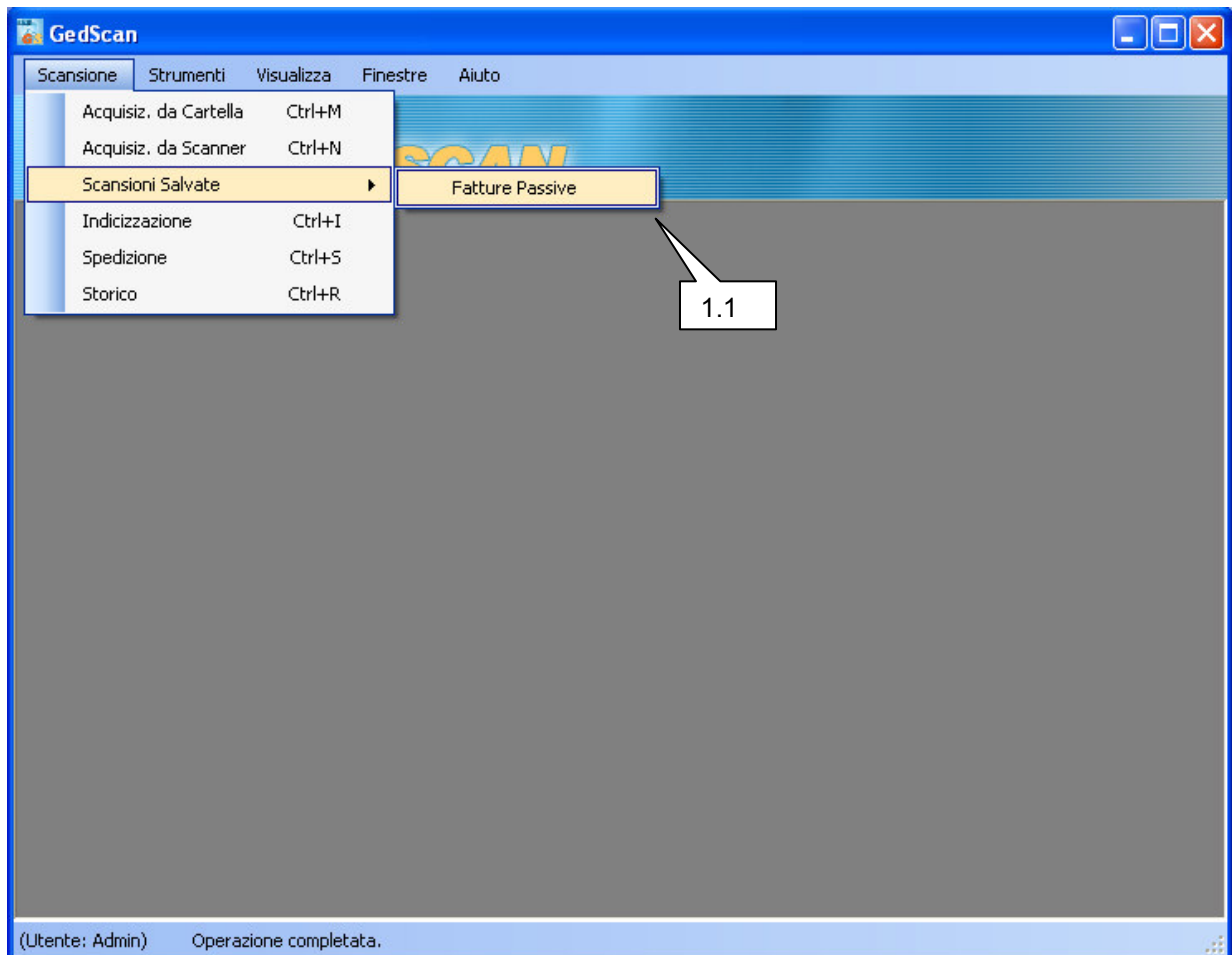
N.	Descrizione	I/O	Default	Controlli	Formato
1.7	Dialogo acquisizione	O	---	---	Fornisce informazioni relative alla fase di importazione in esecuzione, ossia: - Numero di pagine che sono state acquisite - Numero di pagine che sono state scartate, perchè maggiori della percentuale di bianco o di nero - Numero di documenti che sono stati acquisiti fino ad ora (ossia numero file) - Numero totali documenti che devono essere acquisiti, ossia totale dei documenti in formato PDF o TIF presenti nella dir di importazione
1.8	Informazioni	O	---	---	Da informazioni relativamente al numero di pagine acquisite, il numero di documenti riconosciuti e poi info relativamente al controllo "se inizialmente settato" del numero di documenti attesi rispetto il numero di documenti acquisiti.
1.9	Selezione	I	---	Le combinazioni di campi che specificano l'univocità del documento(UniquelIdentifier e Barcode) non devono essere ripetute tra di documenti appena acquisiti e quelli già presenti sulla Base Dati	Tutti i documenti la cui check è true verranno passati al processo successivo e quindi caricati sul db, viceversa i documenti con il check a false verranno ignorati. In caso il software individui uno o più documenti scannerizzati che hanno già una corrispondenza sul DB o che sono ripetuti nel lotto appena scansionato, markerà le righe in ROSSO e non permetterà la selezione della checkbox "selezione"
1.10	Apri	I	---	---	Permette di aprire il file appena acquisito per avere una preview del file e valutare se selezionarlo o meno.
1.11	Procedi a indicizzazione	I	---	Esegue plugin se presente sul post-processo acquisizione	Salva tutti i documenti selezionati sul db, è viene lanciato automaticamente il Finestra di Indicizzazione Figura 4

N.	Descrizione	I/O	Default	Controlli	Formato
1.12	Nuova acquisizione	I	---	Esegue plugin se presente sul post-processo acquisizione	Salva tutti i documenti selezionati sul db, e viene riportato il focus sulla Finestra di acquisizione.
1.13	Chiudi	I	---	Esegue plugin se presente sul post-processo acquisizione	Salva tutti i documenti selezionati sul db e vengono chiusi tutti i Finestra aperti.

1.1.3 Scansioni salvate

Tramite questo menù è possibile caricare una configurazione da scanner precedentemente salvata, come mostrato nella Finestra sotto:

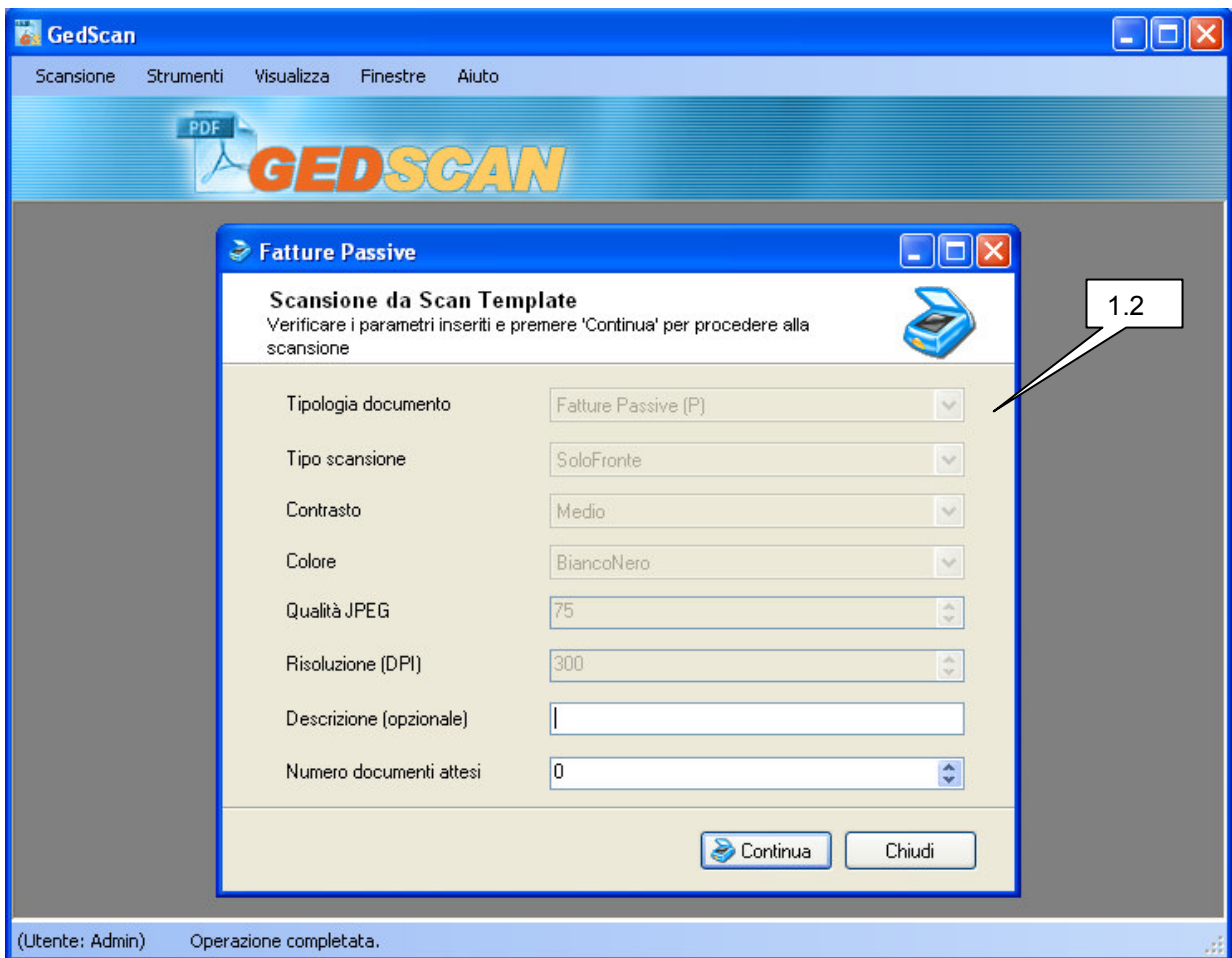
Figura 3 – Interfaccia scansioni salvate.



Quando l'utente seleziona un salvataggio dal menù "Scansioni Salvate" il software visualizza la finestra "Acquisizione da Scanner" come per una normale scansione. Come mostra la figura 3.1, la differenza è

che tutti i parametri di scansione saranno precaricati con i dati del salvataggio scelto e i campi disabilitati per impedirne la modifica. Solo i campi “Descrizione” e “Numero Documenti Attesi” saranno editabili dall’utente.

Figura 3.1 – Interfaccia acquisizione caricata da scansioni salvate.



N.	Descrizione	I/O	Default	Controlli	Formato
1.1	Voce menù scansioni salvate	I	---	---	Questa voce di menù contiene la lista di tutte le scansioni salvate
1.2	Importazione	I	----	---	Finestra di scansione caricata dalla selezione di una scansione salvata, come si vede in questo caso tutti i campi, relativi ai vari parametri, non possono essere modificati a patto di note e documenti attesi.

1.1.4 Indicizzazione

Questa fase si occupa di valorizzare le chiavi dei documenti che sono stati acquisiti con le caratteristiche fino ad ora riportate.

Questi vengono salvati sulla Base Dati, tranne nei casi eccezionali descritti in seguito, con stato “Da Indicizzare”. Inoltre viene salvato con formato PDF o TIF, in base ad una configurazione modificabile dall’utente, in un path definito nella forma:

“Grafica/AAA/MM/DD/ID.TIF” oppure “Grafica/AAA/MM/DD/ID.PDF”
 Esempio: “P\2009\12\07\db77d8a8-d542-457a-a33f-6f1e6b3c0b8b.PDF”

Questi percorsi sono relativi alla cartella “immagini” presente nella cartella di installazione del programma; un percorso completo potrebbe essere quindi

“C:\Program Files\GedAnyWay\GEDSCAN\IP\2009\12\07\ db77d8a8-d542-457a-a33f-6f1e6b3c0b8b.PDF”

La fase di indicizzazione documenti viene gestita mediante due finestre distinte.

La prima, Figura 4, fornisce una lista di tutti i documenti in stato “da indicizzare”, permettendone una ricerca, la seconda, Figura 4.1, permette di eseguire l’indicizzazione del singolo documento.

Figura 4 – Interfaccia documenti da indicizzare.

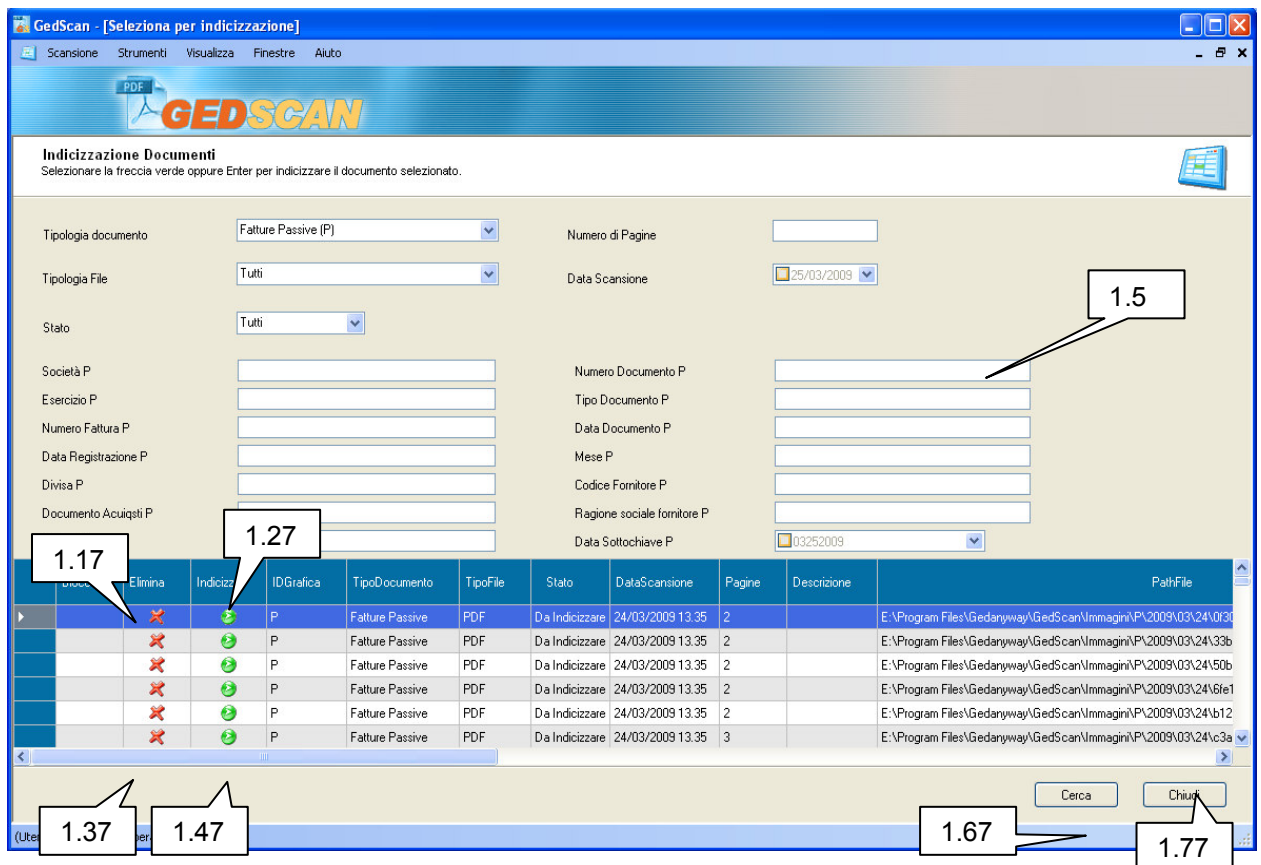


Figura 4.1 – Interfaccia indicizzazione documenti.

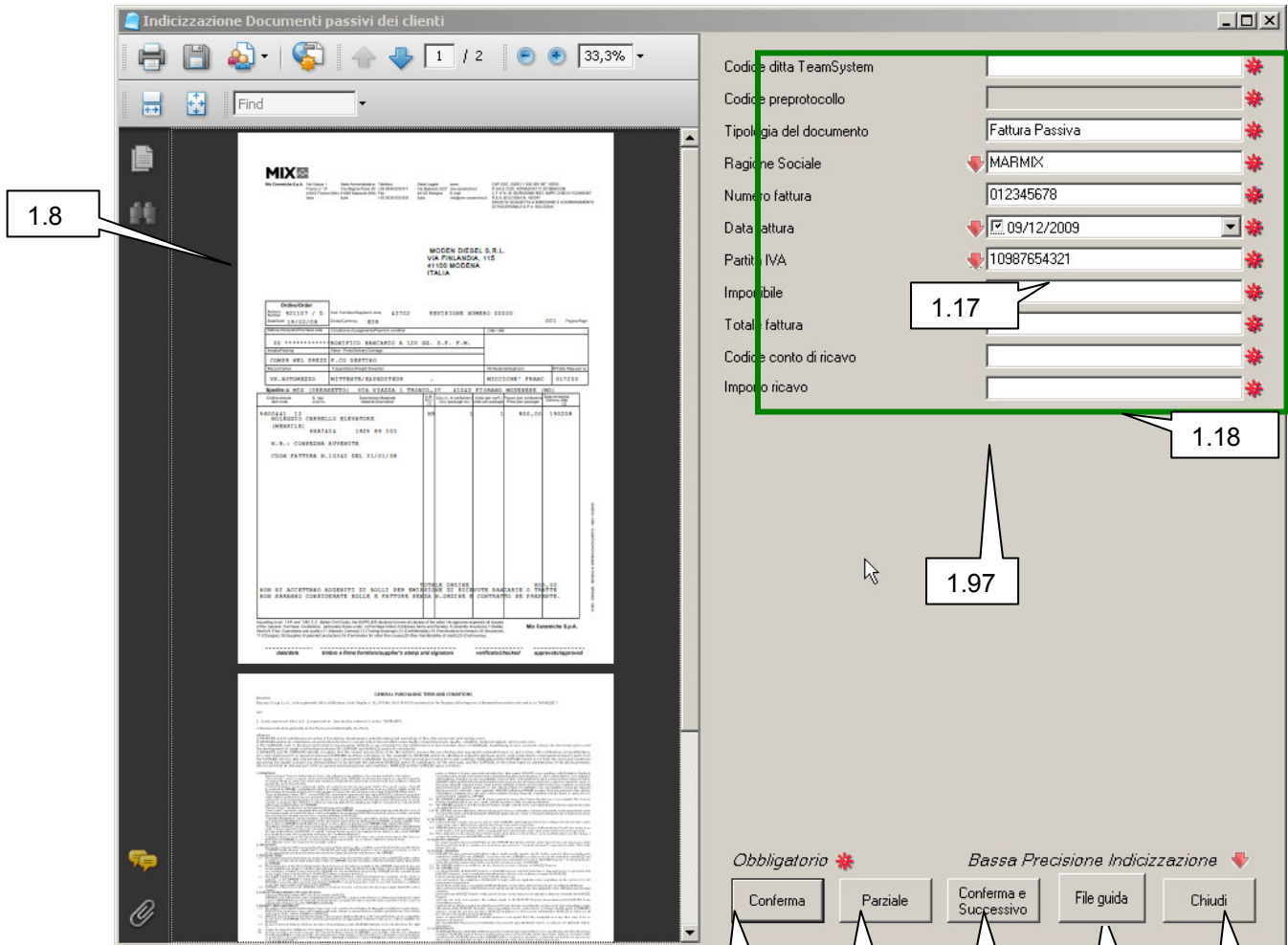
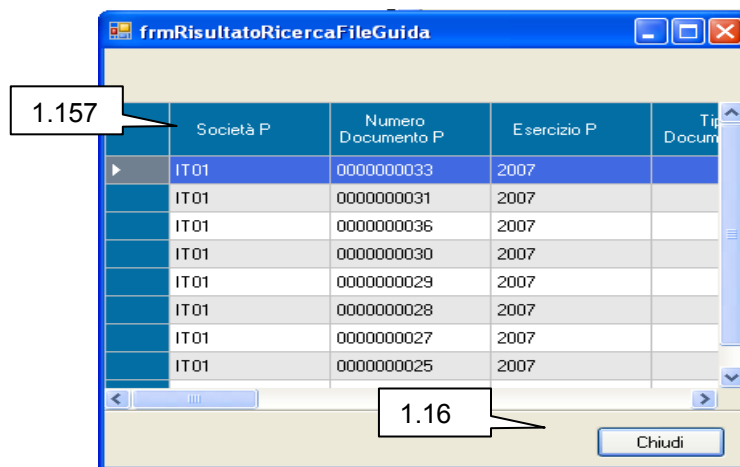


Figura 4.2 – Interfaccia selezione file guida.



N.	Descrizione	I/O	Default	Controlli	Formato
1.1	Griglia documenti	O	----	---	In tale griglia vengono visualizzati tutti i documenti in stato "Da Indicizzare", "Indicizzato Parziale" o "Indicizzato"
1.2	Lock	O	---	---	In questa colonna viene visualizzato un lucchetto se il documento è sotto modifica dall'utente corrente o da un altro utente che condivide lo stesso DB dell'applicazione.
1.3	Elimina	I	---	---	Permette di eliminare dal DB il documento a cui la riga fa riferimento
1.4	Indicizza	I	---	---	Permette di aprire il Finestra che gestisce l'indicizzazione dei documenti come Figura 4.1
1.5	Pannello filtri	I	---	---	<p>Questo pannello carica tutti i campi configurati come filtri, lo scopo e permettere la ricerca dinamica dei documenti.</p> <p>Questo è composto da due parti:</p> <ul style="list-style-type: none"> - una prima in alto in cui vengono caricati tutti i valori filtro standard che sono comuni a tutti i tipi di documenti. - una secondo in cui vengono caricati dinamicamente tutti i campi configurati come filtri per il tipo di documento scelto <p>All'apertura della schermata tutti i filtri int e stringa avranno valore vuoto, i filtri data saranno valorizzati al 1900-01-01 e il filtro Stato sarà uguale a "Tutti". In tal modo al caricamento la maschera presenterà la lista di tutti i documenti con stato "Da indicizzare", "Indicizzato parziale" e "Indicizzato".</p>
1.6	Cerca	I	---	---	Esegue una select dei documenti presenti sul DB applicando i filtri eventualmente settati dall'utente nel pannello 1.5
1.7	Chiudi	I	---	---	Chiude la Finestra
1.8	Preview	I	---	A seconda che il file da indicizzare sia salvato in modalità tif o pdf, si aprirà un viewer adatto	Permette di visualizzare una preview del documento acquisito



N.	Descrizione	I/O	Default	Controlli	Formato
1.9	Campi da valorizzare	I	---	---	Questi vengono caricati dinamicamente a secondo della configurazione delle chiavi effettuate sul relativo tipo di documento. Tramite questi è possibile valorizzare le chiavi del documento, ossia procedere all'indicizzazione.
1.10	Completa	I	---	Controlla che il formato dell'input corrisponda al formato della chiave Controlla che tutti i campi obbligatori sono stati valorizzati	Esegue l'update sul DB aggiornando il valore di tutte le chiavi configurate dall'utente. Se il controllo va a buon fine porta lo stato del documento in Indicizzato.
1.11	Nuova acquisizione	I	---	Controlla che il formato dell'input corrisponda al formato della chiave	Esegue l'update sul DB aggiornando il valore di tutte le chiavi configurate dall'utente. Se il controllo va a buon fine porta lo stato del documento in Indicizzato Parziale.
1.12	Chiudi	I	---	---	Chiude la Finestra senza effettuare alcun controllo
1.13	File Guida	I	---	Presente solo se configurato un file guida per la tipologia di documento in oggetto	Questo recupera tutti i valori eventualmente configurati nei campi a cui viene associato il file guida. Tramite tali campi esegue una select tra i record caricati dal file guida, a questo punto: a. Se viene identificato solo un record precompila tutti i campi associati al file guida con i relativi valori del record individuato c. Se viene restituito più di un record apre un nuovo pannello in cui propone tutti record sostituiti chiedendo all'utente di selezionare con doppio click il relativo record da utilizzare per procedere all'indicizzazione. In pratica filtra tutti i record del file guida utilizzando i campi precompilati come filtri b. Se non viene restituito alcun record apre un pannello contenente tutti i record del file guida, e propone all'utente di selezionare con doppio click il record da utilizzare per procedere all'indicizzazione

N.	Descrizione	I/O	Default	Controlli	Formato
1.14	Conferma e Successivo	I	---	Controlla che il formato dell'input corrisponda al formato della chiave Controlla che tutti i campi obbligatori sono stati valorizzati	Funziona esattamente come il tasto Completa; in più salva il documento corrente e apre la schermata di indicizzazione del prossimo documento da indicizzare (se disponibile)
1.15	Griglia record file guida	I	---	---	Eseguendo doppio click su un determinato record, i valori visualizzati nella griglia vengono associati alle chiavi del relativo documento
1.16	Chiudi	I	---	---	Chiude il pannello senza associare alcun record al file che si sta indicizzando
1.17	Segnale di Bassa Confidenza	O	---	---	Avverte che il campo proveniente dal sistema di OCR Remoto GedCapture ha una confidenza più bassa della soglia minima e, di conseguenza, il valore è probabilmente differente da quello riportato sul documento.
1.18	Segnale di Campo Obbligatorio	O	---	---	Se presente di fianco ad un campo editabile, indica che quest'ultimo è obbligatorio per poter salvare il documento in stato "Indicizzazione Completa".

E' possibile guidare l'indicizzazione dei documenti tramite un file guida, in questo caso la Finestra di indicizzazione apparirà come in Figura 4.1 con il tasto file guida visibile.

Utilizzando il file guida non sarà possibile inserire per i campi a cui si è associato il file guida un valore non contenuto in esso, o nel caso di più campi associati al file guida, una serie di valori il cui and logico non individua un singolo record sul file guida.

Dalla Finestra di indicizzazione è possibile indicizzare un solo documento per volta.

Se non sono state valorizzate tutte le chiavi obbligatorie l'unico modo salvare il lavoro svolto è di il salvataggio "Parziale". Questa funzione salva tutti i dati immessi senza eseguire i controlli di obbligarietà per i campi.

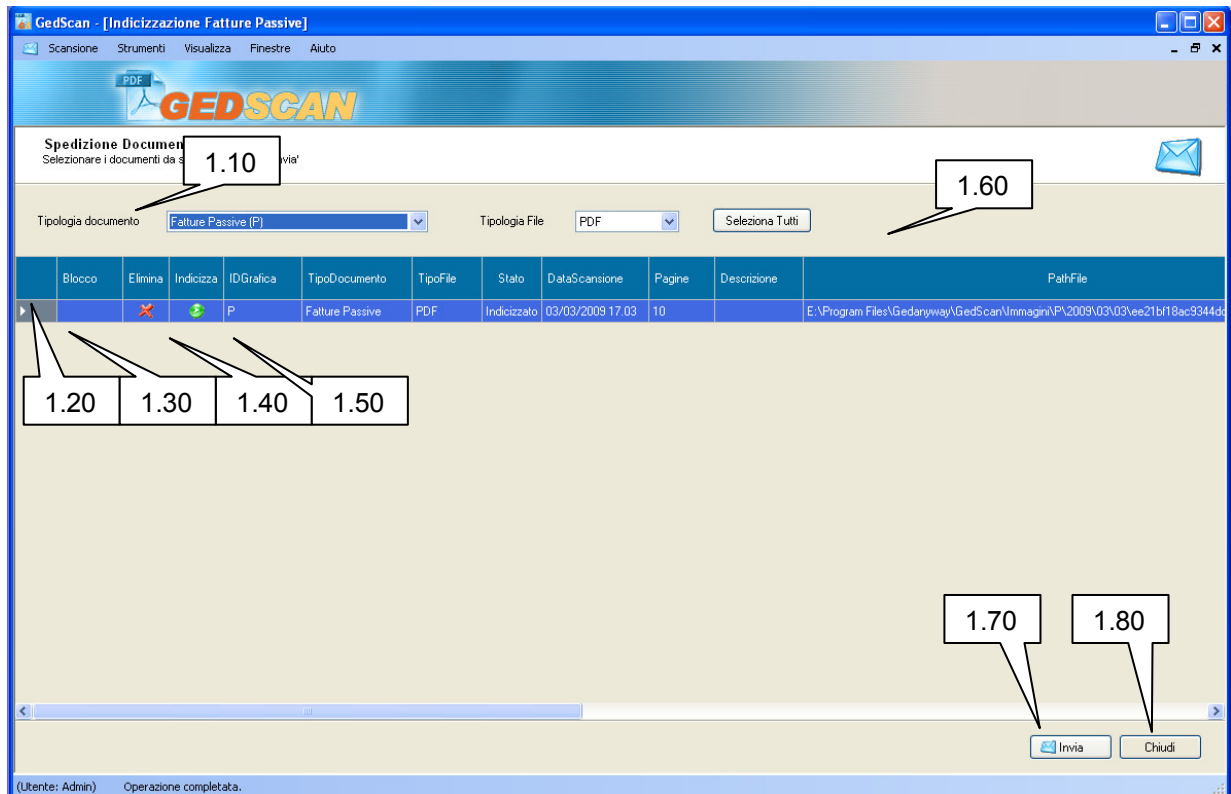
Solo sui documenti con stato Indicizzato Parziale sarà possibile riprendere l'indicizzazione al fine di terminare la procedura e apporre lo stato di Indicizzato Completo.

1.1.5 Spedizione

Questa fase si occupa di eseguire la spedizione di tutti i documenti che si trovano in stato Indicizzato Completo.

Questa viene gestita mediante la Finestra sotto:

Figura 5 – Interfaccia Spedizione documenti.



N.	Descrizione	I/O	Default	Controlli	Formato
1.1	Pannello filtri	I	---	---	Questo pannello carica i campi Tipo Documento e Tipologia File come filtri, lo scopo è permettere la ricerca dei documenti.
1.2	Griglia documenti	O	----	---	In tale griglia vengono visualizzati tutti i documenti in stato "Indicizzato", ossia tutti i documenti pronti per la spedizione
1.3	Lock	O	---	---	In questa colonna viene visualizzato un lucchetto se il documento è sotto modifica dall'utente corrente o da un altro utente che condivide lo stesso DB dell'applicazione.



N.	Descrizione	I/O	Default	Controlli	Formato
1.4	Elimina	I	---	---	Permette di eliminare dal DB il documento a cui la riga fa riferimento
1.5	Indicizza	I	---	---	Permette di aprire il Finestra che gestisce l'indicizzazione dei documenti come Figura 4.1, al fine di effettuare verifiche di dettaglio, visualizzazione preview file o correzione chiavi documento "chiaramente non vincolare da file guida"
1.6	Seleziona tutti	I	---	---	Permette di selezionare tutti i documenti attualmente presenti nella griglia
1.7	Invia	I	---	---	Permette di procedere alla spedizione di tutti i documenti selezionati della griglia. A secondo della configurazione la spedizione genera un file zip "formato CTEL" o un file XML con dir pdf "formato Magonza" Terminata la spedizione i documenti vengono messi nel primo caso in stato Spedito, nel secondo in stato Esportato, in modo da non essere più visualizzati in tale Finestra
1.8	Chiudi	I	---	---	Chiude la Finestra

1.1.6 Storico

Questa fase si occupa di gestire la visualizzazione e ricerca dei documenti già spediti o esportati dall'applicazione.

Il tutto viene gestito mediante la Finestra sotto:

Figura 6 – Interfaccia Storico documenti.

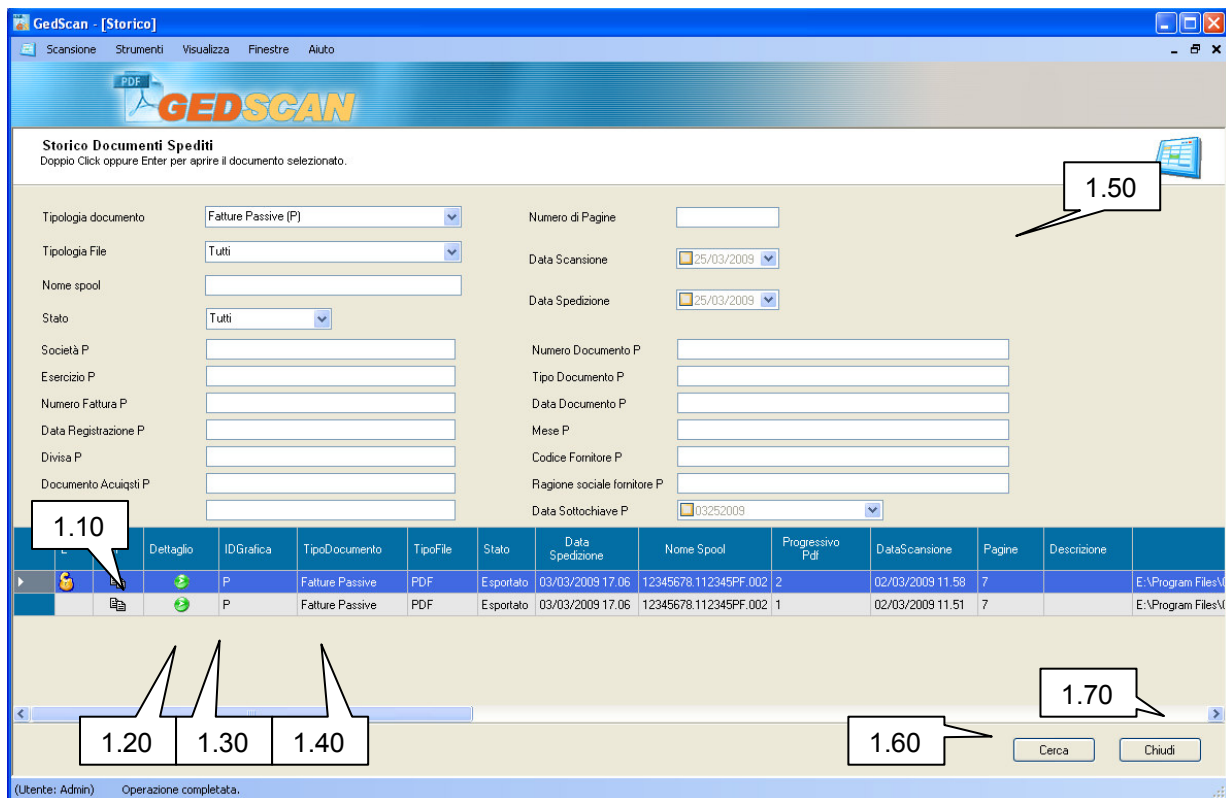
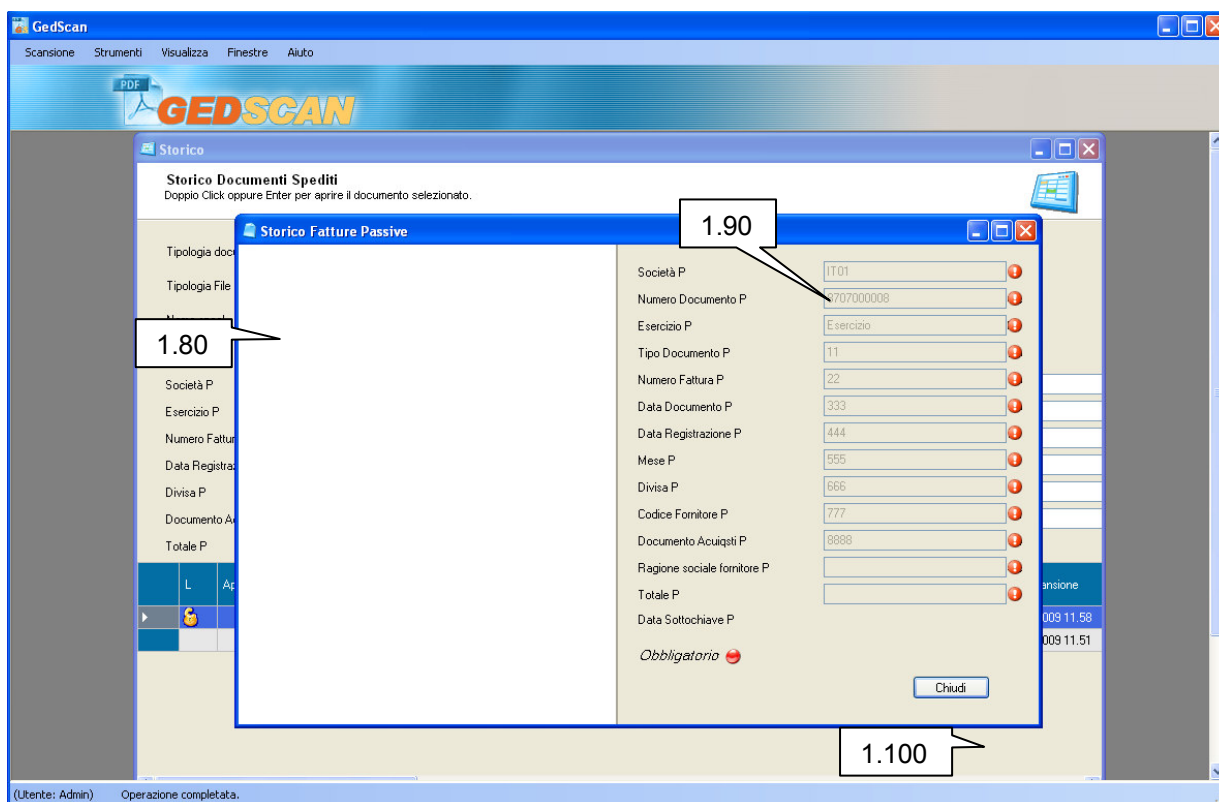


Figura 6.1 – Interfaccia Dettaglio Storico documenti.



N.	Descrizione	I/O	Default	Controlli	Formato
1.1	Griglia documenti	O	----	---	In tale griglia vengono visualizzati tutti i documenti in stato "Spedito" o "Esportato"
1.2	Lock	O	---	---	In questa colonna viene visualizzato un lucchetto se il documento è sotto modifica dall'utente corrente o da un altro utente che condivide lo stesso DB dell'applicazione.
1.3	Apri	I	---	---	Permette di aprire la dir in cui risiedono i file di output prodotti dal programma. - File Zip nel caso di output Ctel - File XML con dir PDF nel caso di output Magonza
1.4	Dettagli	I	---	---	Permette di aprire il Finestra che visualizza la configurazione di tutti le chiavi configurate dall'utente Figura 6.1

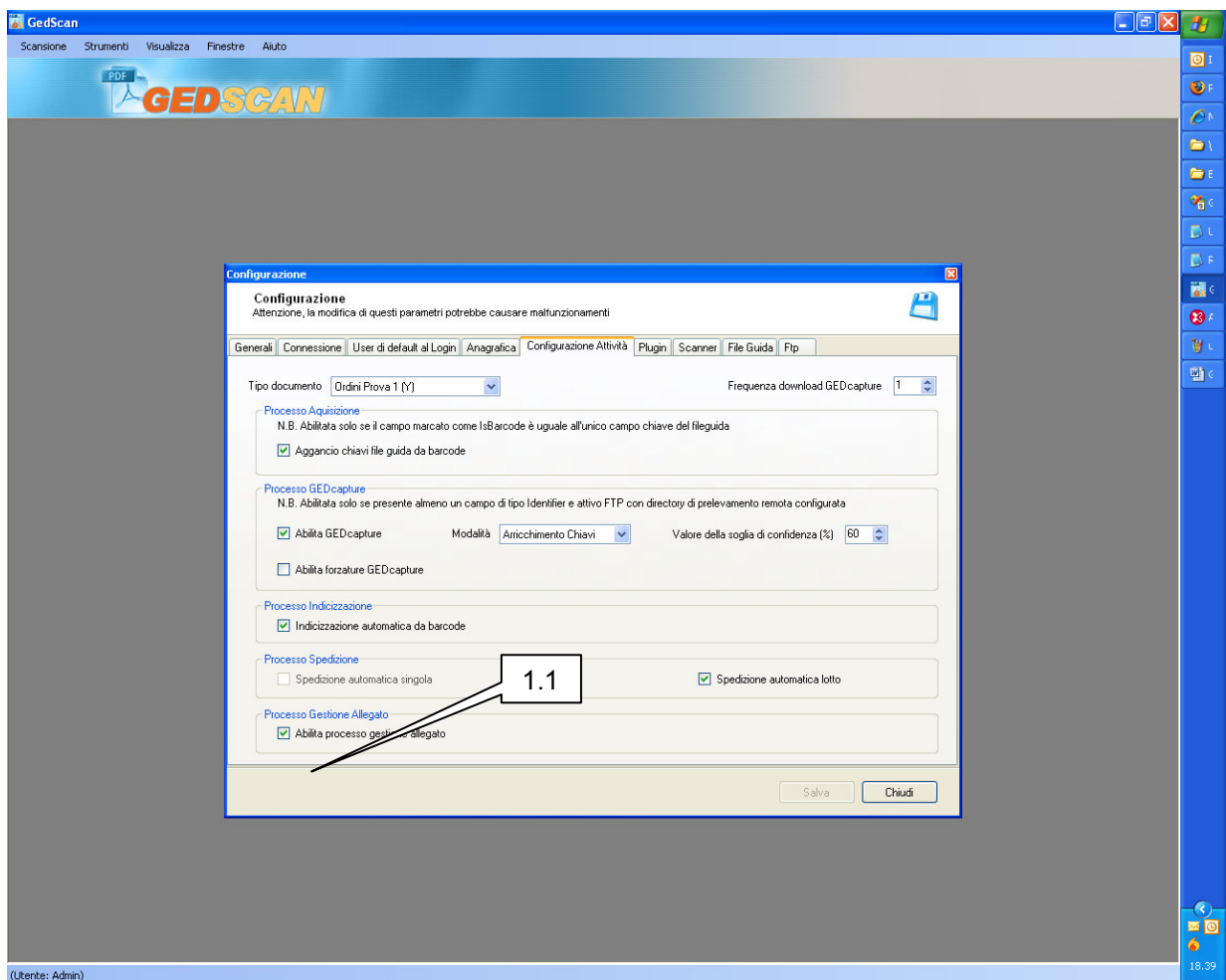
N.	Descrizione	I/O	Default	Controlli	Formato
1.5	Pannello filtri	I	---	---	<p>Questo pannello carica tutti i campi configurati come filtri, lo scopo è permettere la ricerca dinamica dei documenti.</p> <p>Questo è composto da due parti:</p> <ul style="list-style-type: none"> - una prima in alto in cui vengono caricati tutti i valori filtro standard che sono comuni a tutti i tipi di documenti. - una seconda in cui vengono caricati dinamicamente tutti i campi configurati come filtri per il tipo di documento scelto <p>All'apertura della schermata tutti i filtri int e stringa avranno valore vuoto, i filtri data saranno valorizzati al 1900-01-01 e il filtro Stato sarà uguale a "Tutti". In tal modo al caricamento la maschera presenterà la lista di tutti i documenti con stato "Esportato" e "Spedito".</p>
1.6	Cerca	I	---	---	Esegue una select dei documenti presenti sul DB applicando i filtri eventualmente settati dall'utente nel pannello 1.5
1.7	Chiudi	I	---	---	Chiude la Finestra
1.8	Preview	I	---	A seconda che il file da indicizzare sia salvato in modalità tif o pdf, si aprirà un viewer adatto	Permette di visualizzare una preview del documento acquisito
1.9	Campi valorizzati	I	---	---	<p>Questi vengono caricati dinamicamente a secondo della configurazione delle chiavi effettuate sul relativo tipo di documento.</p> <p>Tramite questi è possibile visualizzare le il valore delle chiavi del documento inserite in fase di indicizzazione del documento.</p>
1.10	Chiudi	I	---	---	Chiude la Finestra di dettaglio

1.1.7 Funzionalità di spedizione Allegati

Questa funzionalità permette al cliente di eseguire l'invio di allegati, di un documento già inviato a Credemtel, reperendo questo nello storico.

La funzionalità può essere abilitata per grafica, e richiede che in Credemtel siano configurate le funzioni di ricopertura documento, utilizzando la chiave di riconoscimento configurata in GEDSCAN.

Se la funzione risulta essere abilitata nella sezione storico sarà visibile una colonna in più allegati, questa permetterà di allegare ulteriori pagine al documento, ponendole in coda, utilizzando sia lo scanner che un file PDF come sotto mostrato.



GedScan - [Storico Documenti passivi dei clienti]

Scansione Strumenti Visualizza Finestre Aiuto

GEDSCAN

Storico Documenti Spediti
 Doppio Click oppure Enter per aprire il documento selezionato.

Tipologia documento: Numero di Pagine:

Tipologia File: Nome spool:

Stato: Data Scansione:

Codice ditta TeamSystem: Data Spedizione:

Tipologia del documento: Codice preprotocollo:

Numero fattura: Ragione Sociale:

Partita IVA: Data fattura:

Totale fattura: Imponibile:

Importo ricavo: Codice conto di ricavo:

	Blocco	Apri	Dettaglio	Allega	TipoDocumento	IDGrafica	Stato	Codice ditta TeamSystem	Codice preprotocollo	Tipologia del documento
					Documenti passivi dei clienti	Y	Spedito	ieiruwoieur		Fattura Passiva

1.2

Allegato

Passo 1 di 4 > | Passo 2 di 4 > | **Passo 3 di 4 >** | Passo 4 di 4 >

Questa funzione inserisce ulteriori pagine al documento già presente ed esegue nuovamente all'invio del documento presso Credemtel, per proseguire 'Avanti' per annullare 'Chiudi'

Chiudi | Avanti

1.3

Allegato

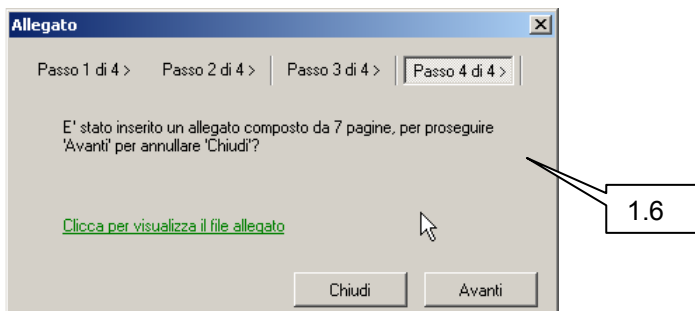
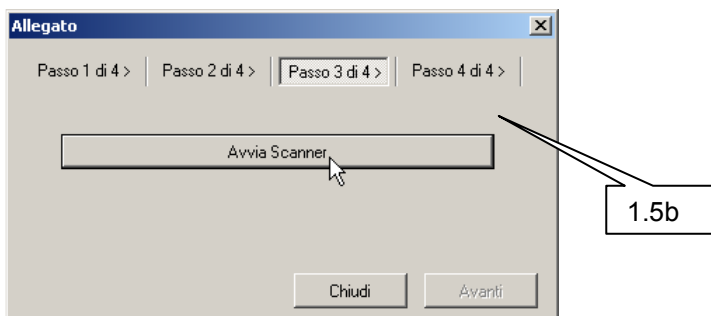
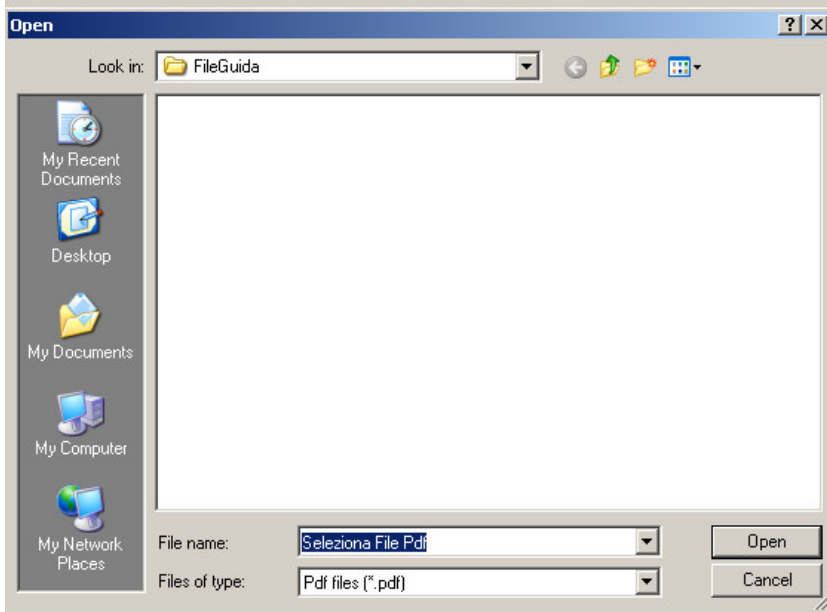
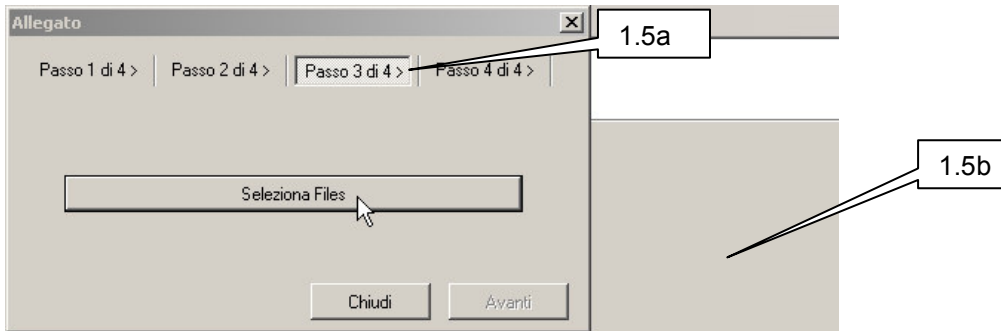
Passo 1 di 4 > | **Passo 2 di 4 >** | Passo 3 di 4 > | Passo 4 di 4 >

Seleziona la sorgente dati:

Da file | Da scanner

Chiudi | Avanti

1.4





N.	Descrizione	I/O	Default	Controlli	Testo
1.1	Abilità l'utilizzo della funzionalità allegati per la grafica corrente	I	false	E' enabled solo se è configurato tipo file PDF	
1.2	Colonna Allegati	I	-	Visibile solo se abilitata la funzione allegati in Configurazione Attività	
1.3	Form gestione funzione 1 di 4	I	-	-	Da un riepilogo della funzionalità e delle conseguenze dell'utilizzo di tale funzionalità
1.4	Form gestione funzione 2 di 4	I	-	Scanner abilitato solo in caso di presenza di configurazione dello scanner	Permette di selezionare File o Scanner per reperire l'allegato
1.5a	Form gestione funzione 3 di 4	I	-	-	Permette di selezionare il file PDF da utilizzare come allegato
1.5b	Form gestione funzione 3 di 4	I	-	-	Permette di avviare lo scanner per la scansione, lo scanner verrà avviato come da parametri di configurazione ma senza cattura di barcode o utilizzo di settaggi di separatori non essendo necessari
1.6	Form gestione funzione 4 di 4	I	-	-	Riepiloga le informazioni del numero di pagine del file allegato generato e ne permette un preview. Al tasto avanti il file allegato viene accodato al documento generato e questo viene nuovamente spostato nella sezione spedizione per procedere alla spedizione del documento

1.2 Strumenti

1.2.1 Gestione Utenti

In questa sezione è possibile creare/modificare la profilatura degli utenti che regolano l'accesso all'applicativo.

Chiaramente per poter accedere a tale sezione è necessario essere un utente Admin.

Sotto la Finestra con cui viene gestita questa fase

Figura 7 – Interfaccia Gestione Utenti.



Figura 7.1 – Interfaccia Gestione Utenti.

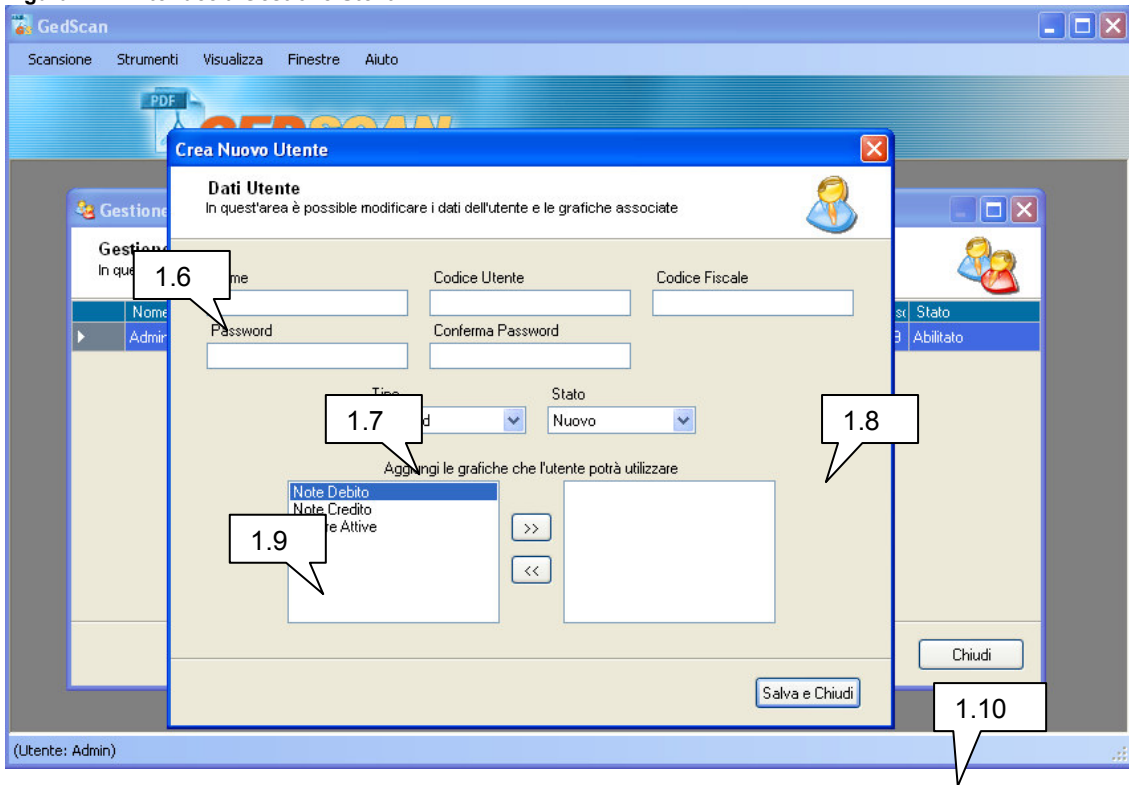


Figura 7.2 – Interfaccia Gestione Utenti.

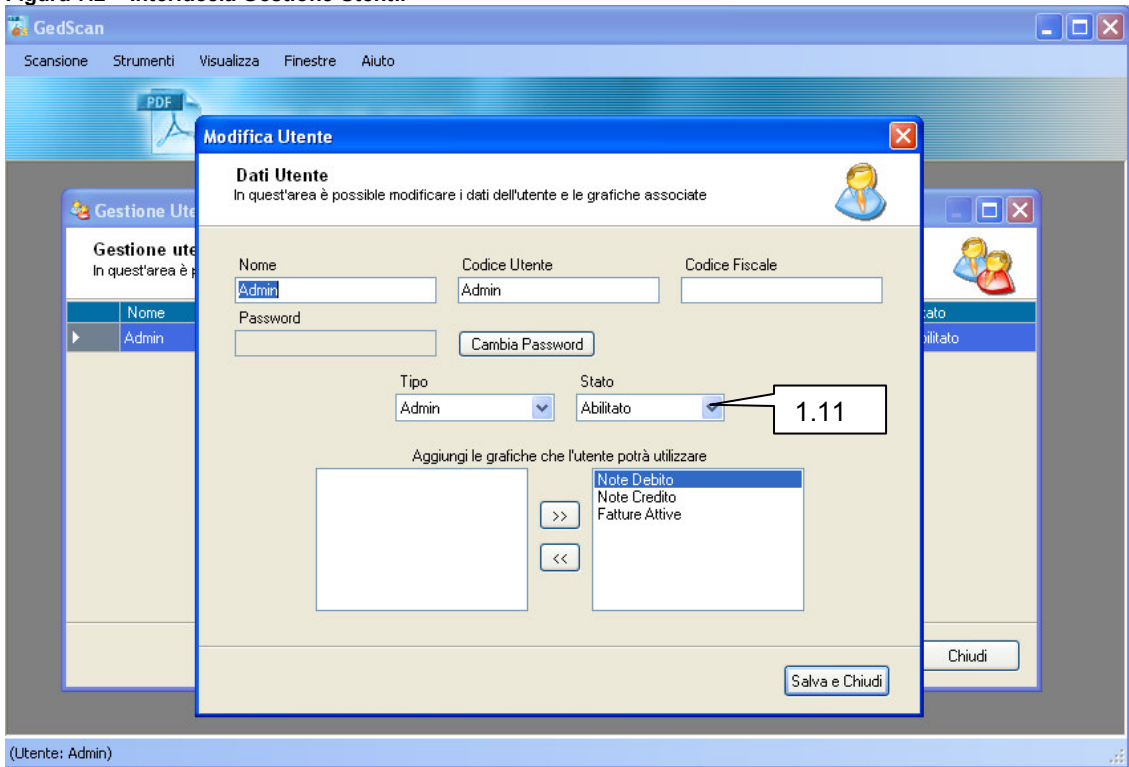
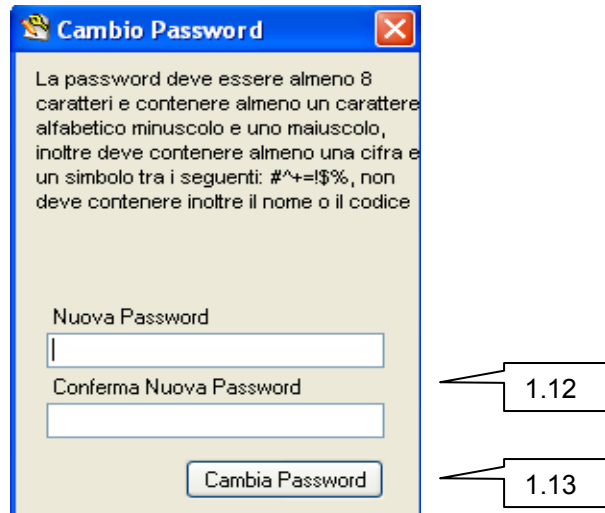


Figura 7.3 – Interfaccia Cambio Password.



N.	Descrizione	I/O	Default	Controlli	Formato
1.1	Griglia utenti	O	---	---	In tale griglia vengono visualizzati tutti gli utenti che sono stati configurati per l'accesso all'applicativo
1.2	Nuovo	O	---	---	Questo tasto permette di creare un nuovo utente attraverso il Finestra in Figura 7.1
1.3	Modifica	O	---	---	Questo tasto permette di modificare l'utente correntemente selezionato nella griglia attraverso il Finestra in Figura 7.2
1.4	Elimina	O	---	---	Permette di eliminare dal DB l'utente correntemente selezionato nella griglia
1.5	Chiudi	O	---	---	Permette di chiudere il Finestra che gestisce i clienti
1.6	Parametri utente	I	---	---	Questa sezione permette di passare tutte le informazioni relative all'utente da creare/modificare
1.7	Tipo utente	I	---	---	Permette di definire la tipologia dell'utente, ossia se questo è un Admin o un utente Standard

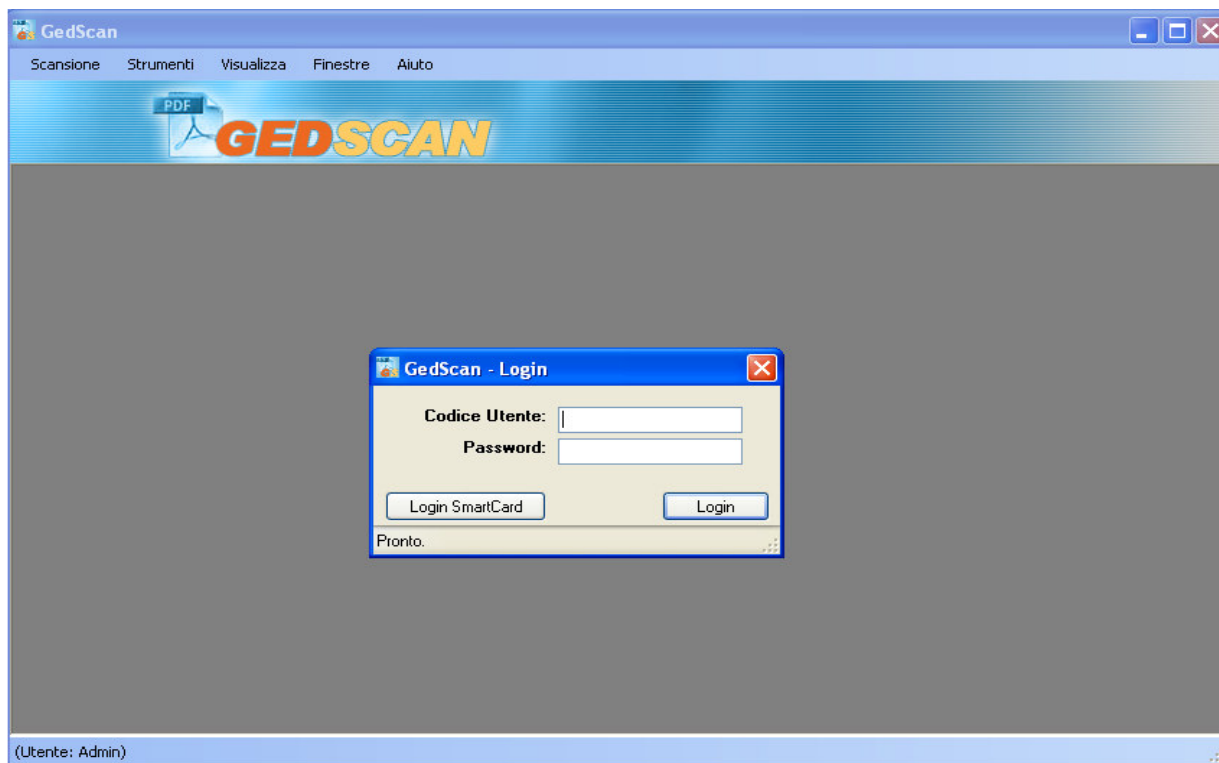


N.	Descrizione	I/O	Default	Controlli	Formato
1.8	Stato	I	---	---	Permette di indicare lo stato dell'utente ossia: <ul style="list-style-type: none">- Nuovo, in tal caso viene richiesto il cambio passw al primo accesso- Abilitato, permette l'accesso lasciando la passw configurata- Disabilitato, non permette all'utente di poter effettuare il login all'applicazione anche se questo è configurato
1.9	Aggiungi grafiche	I	---	---	Questo permette di aggiungere i soli Tipo Documento che l'utente può visualizzare nelle combo TipoDocumenti delle altre Finestra
1.10	Salva e Chiudi	I	---	---	Esegue il salvataggio sul DB dei dati eventualmente immessi/modificati per l'utente che si sta creando/modificando
1.11	Cambia Password	I	---	---	Questa schermata è presente solo nel caso si stia modificando l'utente, da questo tasto è possibile cambiare la password mediante la Finestra in Figura 7.3
1.12	Campi nuova password	I	---	---	Campi in cui inserire la nuova password
1.13	Cambia Password	I	---	Controlla che la password di conferma è uguale alla nuova password passata Controlla che sia presente almeno un numero, un carattere speciale e una lettera maiuscola e minuscola Controlla che sia lunga almeno 8 caratteri Controlla che non sia presente al suo interno il nome dell'utente	Effettua il salvataggio sul DB, per l'utente selezionato, della nuova password.

1.2.2 Accedi come altro utente

Questa sezione permette semplicemente di eseguire in automatico il logoff e il logon utilizzando un nuovo utente, il logon può essere effettuato sia con certificato che con user e pw come sotto.

Figura 8 – Interfaccia accedi come altro utente.

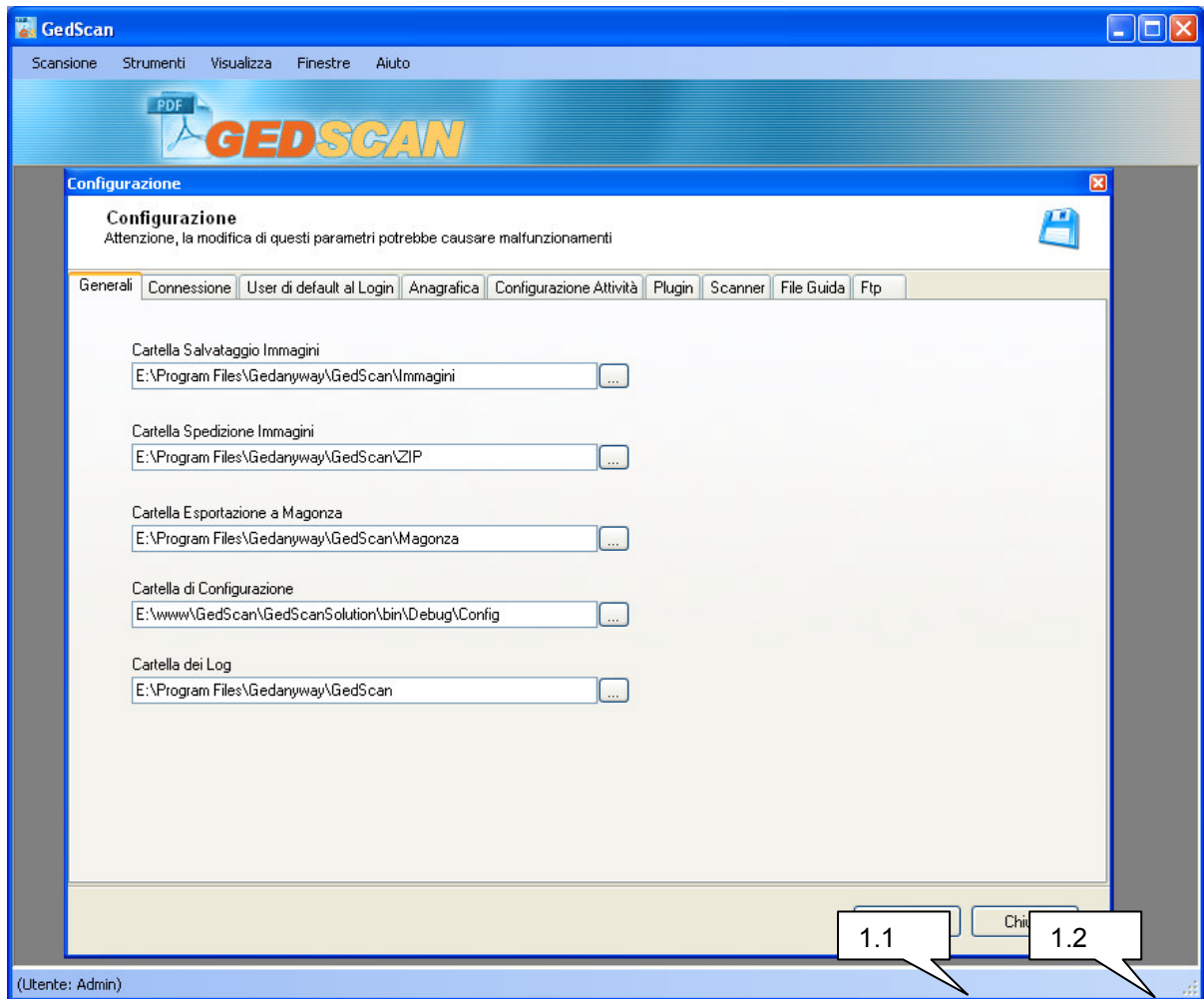


1.2.3 Configurazione

Questa sezione permette di eseguire la configurazione del prodotto GEDSCAN.

E' possibile procedere alla configurazione attraverso un Finestra multitarb come sotto descritto

Figura 9 – Interfaccia Configurazione.



N.	Descrizione	I/O	Default	Controlli	Formato
1.1	Salva	I	---	Abilitato solo se presente qualcosa da salvare	Esegue il salvataggio di tutti i dati presenti in tutti i tab di questo Finestra
1.2	Chiudi	I	----	---	Esegue la chiusura del Finestra

Sotto descritti nel dettaglio i singoli tab del Finestra configurazione.

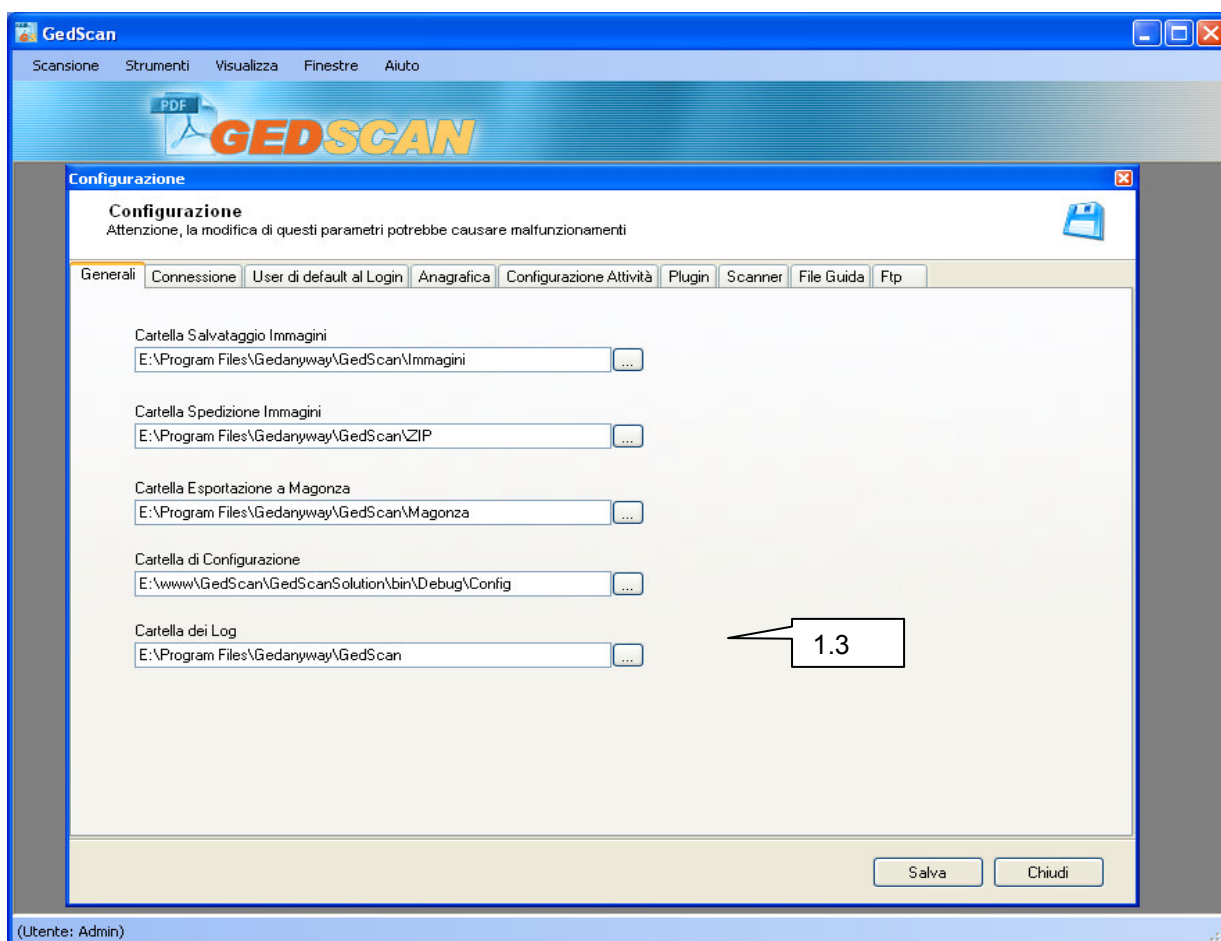
1.2.3.1 Generale

Questa sezione permette la configurazione dei path generali che l'applicazione usa, punto 1.3, questi sono:

- Salvataggio dei file prodotto dall'acquisizione (Cartella salvataggio immagini)
- Salvataggio dell'output prodotto nel caso di formato Credemtel (Cartella spedizione immagini)
- Salvataggio dell'output prodotto nel caso di formato Magonza (Cartella Esportazione Magonza)
- Cartella in cui salvare il file config.xml, gestito mediante questi tab, e da cui leggere il file di configurazione esterno IndexStructure.xml (Cartella di configurazione)
- Cartella in cui salvare i log dell'applicazione (Cartella di log)

Sotto la Finestra di questo tab

Figura 9.1 – Interfaccia Configurazione Generali.

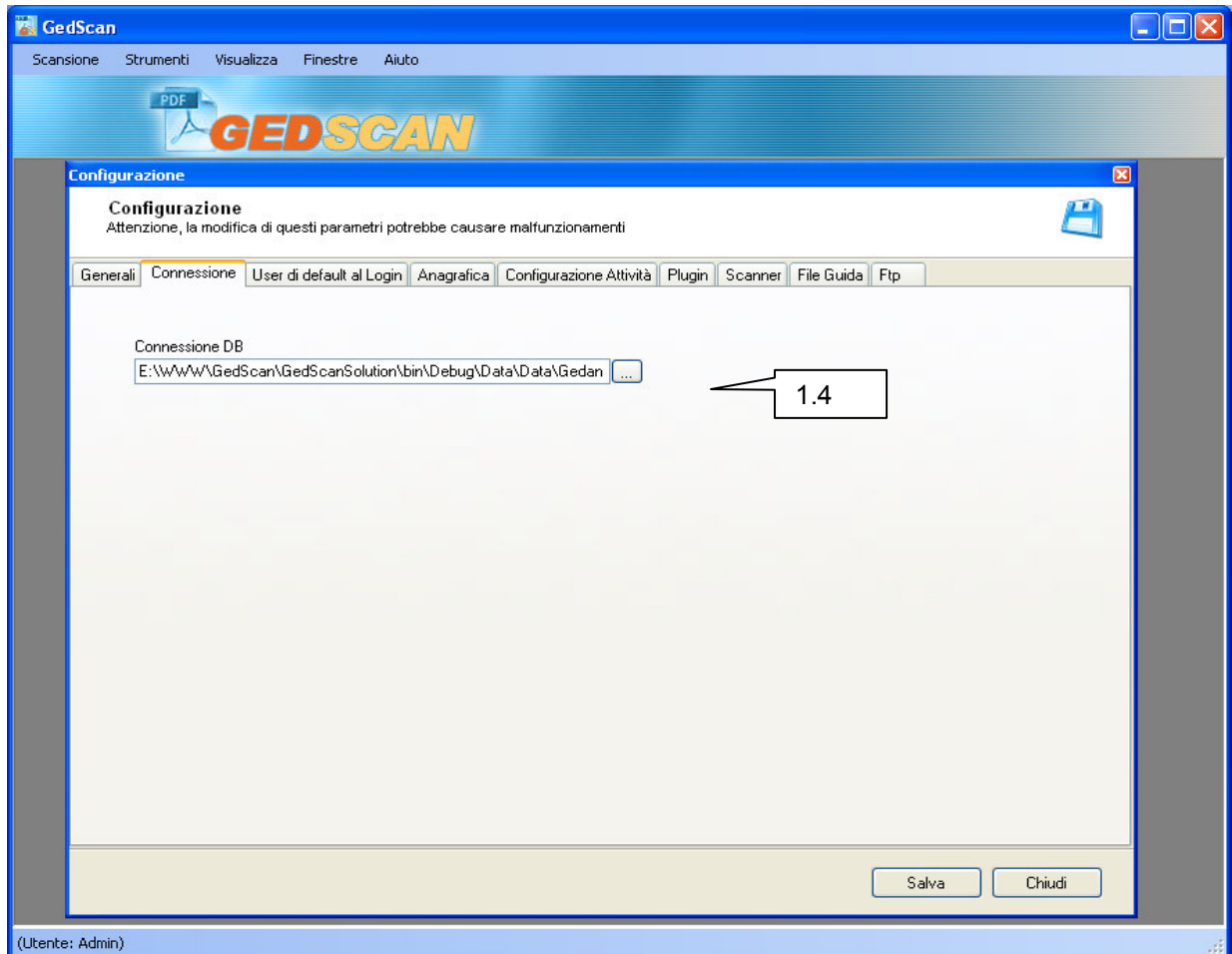


1.2.3.2 Connessione

Questa sezione permette la configurazione del path in cui risiede il DB su cui l'applicazione esegue il salvataggio dei dati introdotto, punto 1.4, il riferimento è assistito da un dialogfile.

Sotto la Finestra di questo tab

Figura 9.2 – Interfaccia Configurazione Connessione.



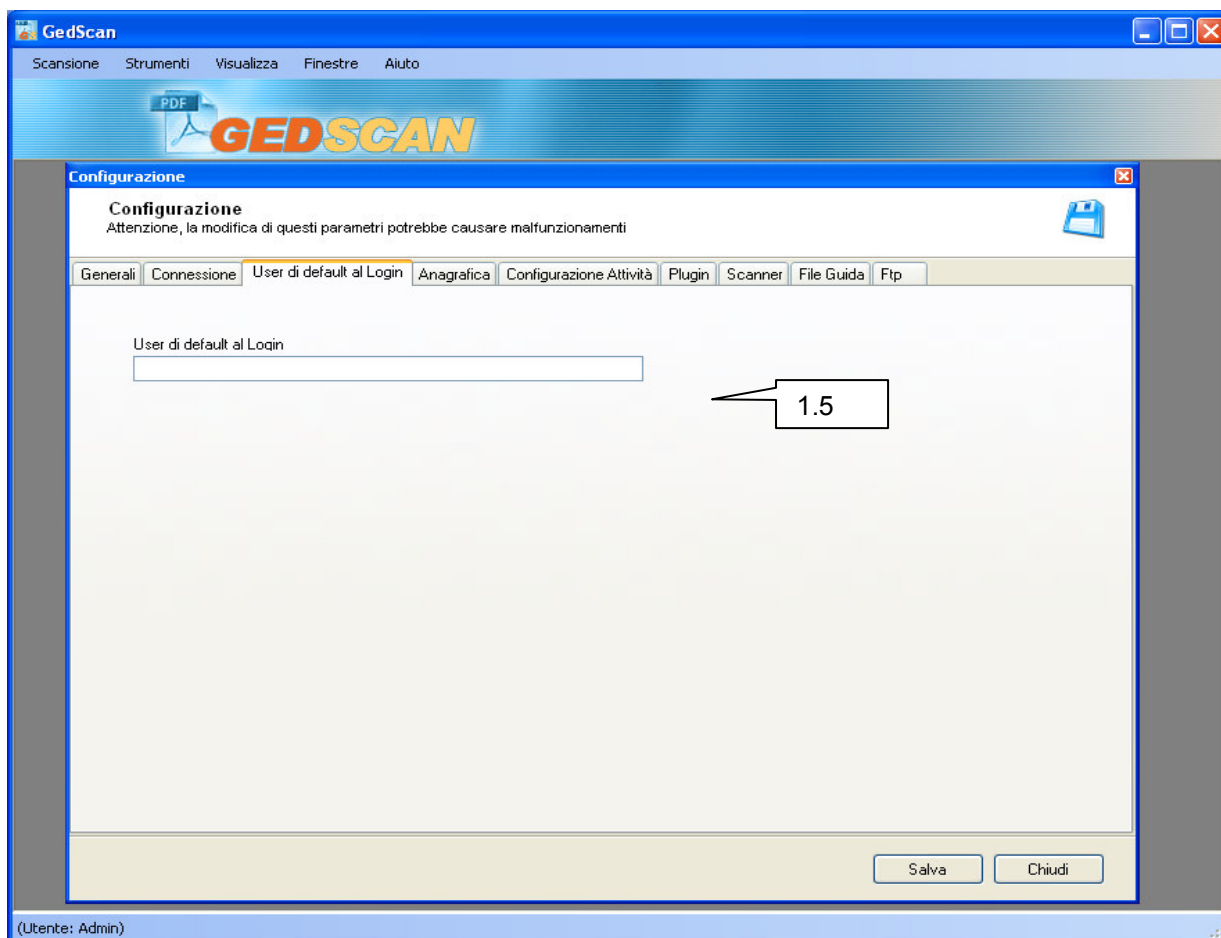
1.2.3.3 User di default al login

Questa sezione permette la configurazione di un user di default che verrà automaticamente proposto nella schermata di logon all'applicazione, punto 1.5.

Questa schermata può essere aperta o allo start dell'applicazione o durante la procedura di accedi come altro utente.

Sotto la Finestra di questo tab

Figura 9.3 – Interfaccia Configurazione user di default al login.



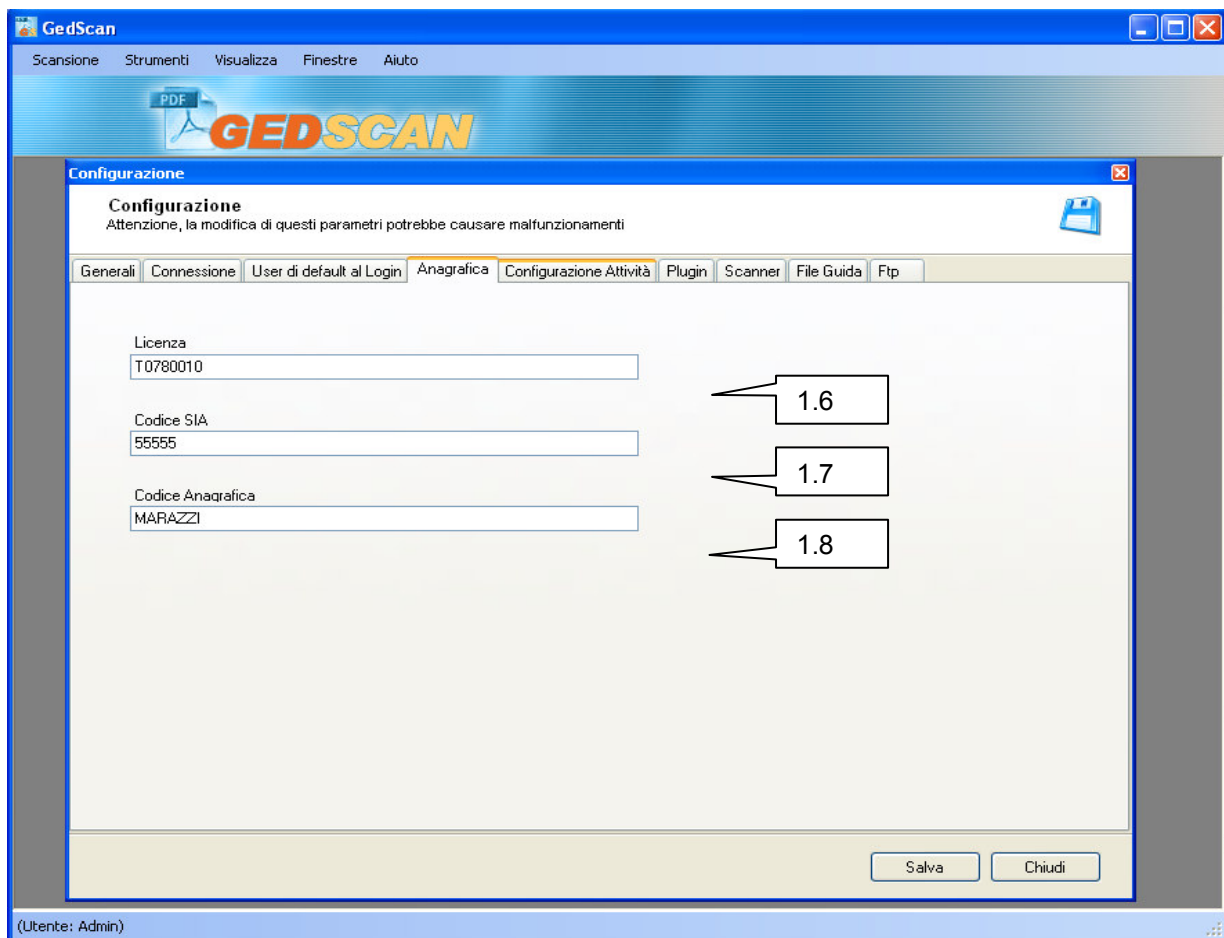
1.2.3.4 Anagrafica

Questa sezione permette la configurazione dei dati dell'azienda, quali:

- Licenza "valore alfanumerico lungo 8", punto 1.6
- Codice SIA "Valore alfanumerico lungo 5", punto 1.7
- Codice ANAGRAFICA "valore alfanumerico", punto 1.8

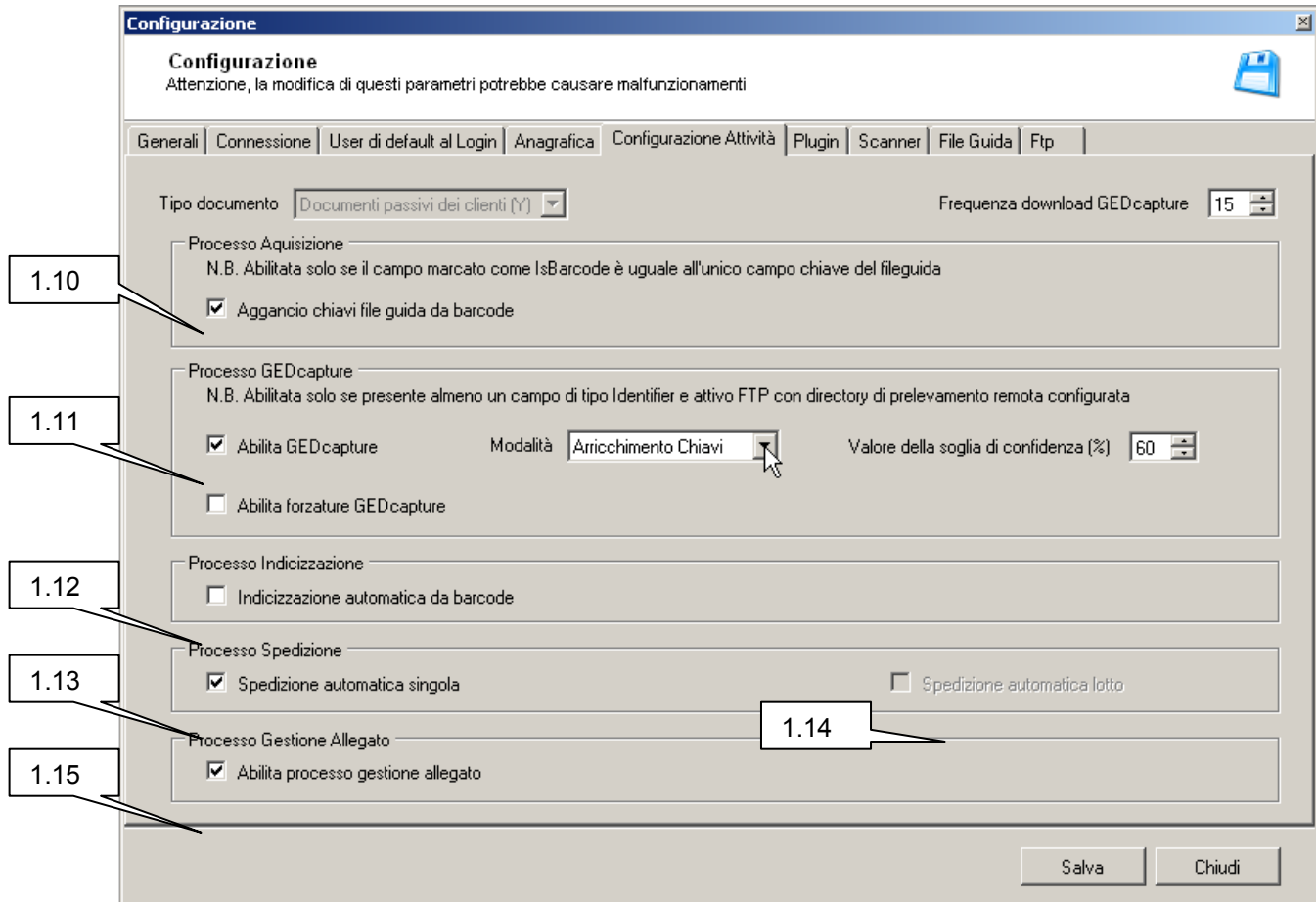
Sotto la Finestra di questo tab

Figura 9.4 – Interfaccia Configurazione Anagrafica.



1.2.3.5 Configurazione Attività

Questa sezione permette la configurazione di alcune attività da eseguire sui processi dell'applicazione, ognuna di queste attività sarà configurata per TipoDocumento, questo è selezionata nel punto 1.9.



Le attività sono:

- **Aggancio chiavi file guida da Barcode, punto 1.10**

Questa checkbox è abilitata se la tipologia di documento correntemente selezionata:

- E' associata ad un file guida
- Ha il barcode attivo (nell'indexstructure il tag barcode del documento vale "First" o "All" e checkbox barcode nella sezione scanner a true)
- Come chiave "Guida" nel tab di configurazione del file guida ha una sola chiave che nell'indexstructure hanno come barcode IsBarCode uguale a true.

Se questa checkbox è selezionata, quando viene riconosciuto il barcode si incrocia il valore letto con il campo guida sul file guida e se esiste uno e un solo match vengono completate tutte le altre chiavi (eventualmente cancellando logicamente o fisicamente il record sul file guida se questo è applicabile, cioè se nella configurazione "File guida" è indicata la cancellazione logica o la cancellazione fisica). Il documento viene posto in stato "Indicizzato Parzialmente".

Inoltre, se questa funzionalità è abilitata, la schermata di report di scansione viene modificata come sotto, lasciando vuoti i valori delle chiavi per cui non si è avuto un aggancio con il file guida:



- **Processo GedCapture, punto 1.11**

Il processo GedCapture permette al cliente di scansionare le fatture e inviare le immagini ottenute a Credemtel che provvederà a estrarre le chiavi principali dalle immagini tramite un software OCR. I risultati così ottenuti vengono poi reinviati al cliente che, tramite un processo automatico gestito da GEDSCAN, potrà indicizzare i documenti senza dover ricorrere all'inserimento manuale dei dati.

- Arricchimento Chiavi: In questo caso la procedura GedCapture è gestita con i seguenti punti:
 - Il cliente esegue scansione dei PDF, GEDSCAN in questa fase invia uno zip con XML e PDF appena scansionati a Credemtel eseguendo Upload su SFTP e carica gli stessi nella sezione indicizzazione
 - Credemtel esegue OCR sui documenti inviati dal cliente, aggiorna l'XML indice con le chiavi estratte e lo pubblica sull'SFTP
 - GEDSCAN controlla ogni x minuti "dove x è il parametro Frequenza download GedCapture" per verificare la presenza di XML pubblicati, se presenti aggiorna le chiavi del documento in GEDSCAN usando i valori presenti nell'XML e cancella questo dall'SFTP
- Acquisizione Documenti: In questo caso la procedura GedCapture è gestita con i seguenti punti:
 - Il cliente invia il cartaceo a Memar
 - Memar invia a Credemtel eseguendo Upload su SFTP Zip con XML indice e PDF
 - Credemtel pubblica su SFTP un file Zip con XML standard e PDF ricevuti da Memar



- GEDSCAN controlla ogni x minuti “dove x è il parametro Frequenza download GedCapture” per verificare la presenza di Zip pubblicati, se presenti carica i documenti contenuti nel file Zip nella sezione Indicizzazione

- **Indicizzazione automatica da Barcode, punto 1.12**

Questa checkbox è abilitata se per la tipologia di documento correntemente selezionata:

- E' checkata la checkbox “Aggancio chiavi file guida da Barcode”
- Il campo enforce del relativo file guida vale “Abilitare cancellazione logica” o “Abilitare cancellazione fisica”

Se questa checkbox è selezionata, tutti i documenti per cui:

- il barcode aggancia un record del file guida,
- tutti cui i campi obbligatori sono stati valorizzati dalla relativa associazione automatica da barcode

vengono posti in stato “Indicizzazione Completa”.

- **Spedizione automatica singola, punto 1.13**

Questa checkbox è abilitata se la checkbox “Indicizzazione automatica da Barcode” non è checkata.

Se checkata viene effettuata automaticamente la fase di spedizione in GEDSCAN (con tutti gli annessi e connessi) ogni volta che un documento viene indicizzato manualmente e posto in stato Indicizzazione Completa (senza verificare il file guida)

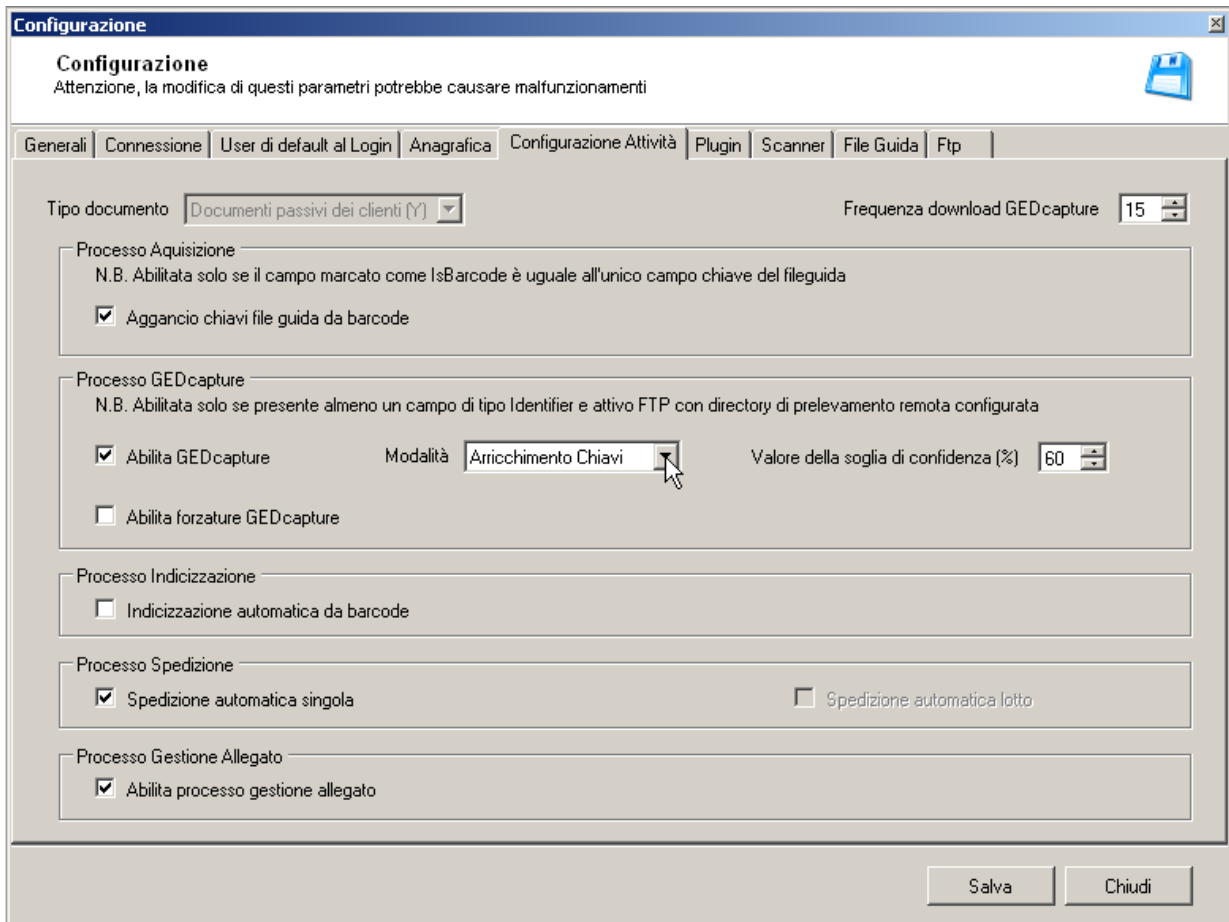
- **Spedizione automatica lotto, punto 1.14**

Questa checkbox è abilitata se la checkbox “Indicizzazione automatica da Barcode” è checkata.

Se checkata, una volta che tutti i record nella tabella relativa ad un certo file guida risultano utilizzati (quindi cancellati fisicamente o logicamente a seconda dell'impostazione relativamente a quella tipologia di documento), tutti i documenti in stato spedizione che non sono ancora stati spediti manualmente (questa possibilità NON viene inibita) vengono spediti automaticamente in un unico zip.

Nella pagina seguente la Finestra di questo tab

Figura 9.5 – Interfaccia Configurazione Attività.



1.2.3.6 Plugin

Questa sezione permette la configurazione dei plugin, questi possono essere configurati prima dell'elaborazione e dopo l'elaborazione di ogni processo.

I processi disponibili sono:

- Processo di acquisizione da scanner (ProcessAcquireScanner)
- Processo di acquisizione da cartella (ProcessAcquireFolder)
- Processo di indicizzazione (ProcessIndexing)
- Processo di spedizione (ProcessSend)

Di conseguenza per ogni processo e tipo documento è possibile configurare due plugin tramite la griglia mostrata nel punto 1.1, uno di pre e l'altro di post elaborazione.

La griglia mostrata contiene le seguenti colonne:

- Svuota, serve per cancellare la configurazione del relativo plugin che fa riferimento all'i-esimo processo e i-esimo tipo documento
- Processo, nome del processo a cui la configurazione fa riferimento
- Tipo Documento, nome del Tipo Documento a cui la configurazione fa riferimento

- IdGrafica, nome della grafica a cui la configurazione fa riferimento
- Tipo, tipo del plugin, pre o post elaborazione, a cui la configurazione fa riferimento
- PathFilePlugin, visualizza il path in cui viene salvata dall'applicativo la dll del plugin, questo è gestito da un button, punto 1.2, che apre un dialogfile per selezionare la dll del plugin. Il file realmente utilizzato per l'esecuzione del plugin non è il file puntato dalla dialogfile, ma in realtà viene eseguita una copia di questo sotto la dir ..\GEDSCAN. Quindi è possibile utilizzare sempre lo stesso file per configurare il plugin su più installazioni dell'applicativo.
- SeparatoreParametro, questo è il separatore utilizzato per specificare la lista di parametri
- Parametri, questi vengono già precompilati al caricamento del plugin. Qui verranno indicati tutti i parametri necessaria all'esecuzione del plugin. Posizionando il mouse sulla label di tale colonna apparirà una tooltip, punto 1.3, che mostra un riassunto delle chiavi configurate per ogni tipo documento nel file indexstructure al fine di semplificare la configurazione.

Il plugin ha la possibilità di far continuare l'elaborazione, fermarla a seconda dei parametri passati, oppure segnalare errore (GEDSCAN mostrerà un popup a video con l'errore segnalato dal plugin stesso).

Sotto la Finestra di questo tab

Figura 9.6 – Interfaccia Configurazione Plugin.

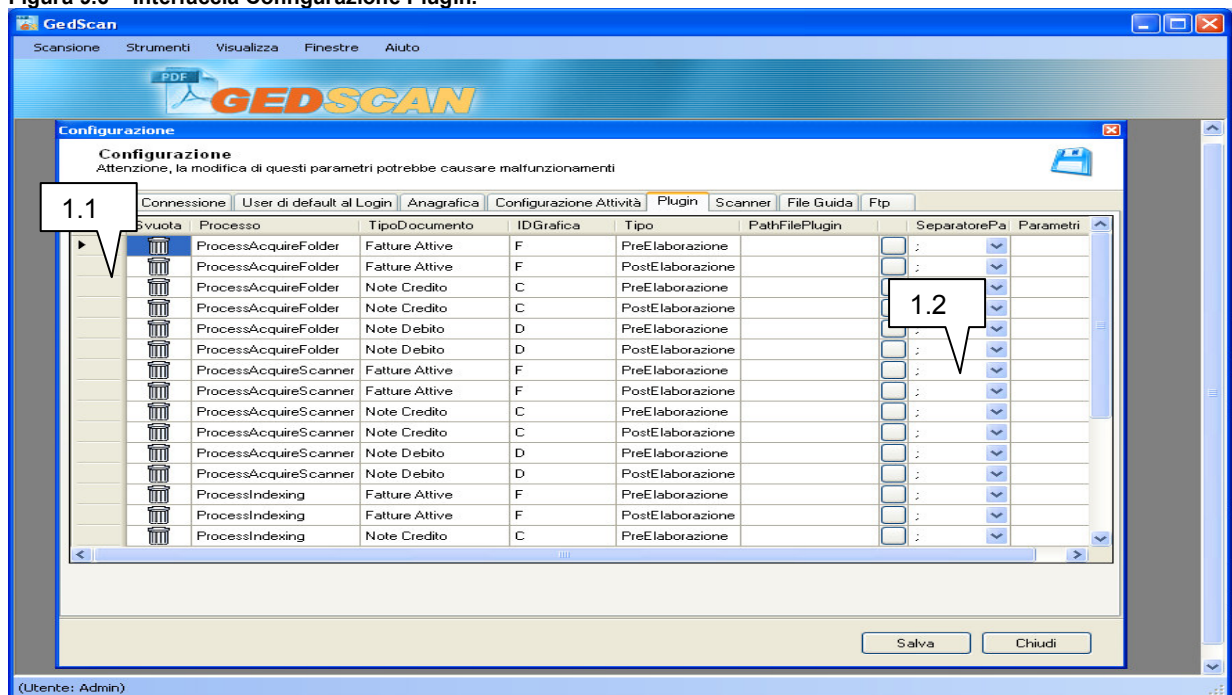
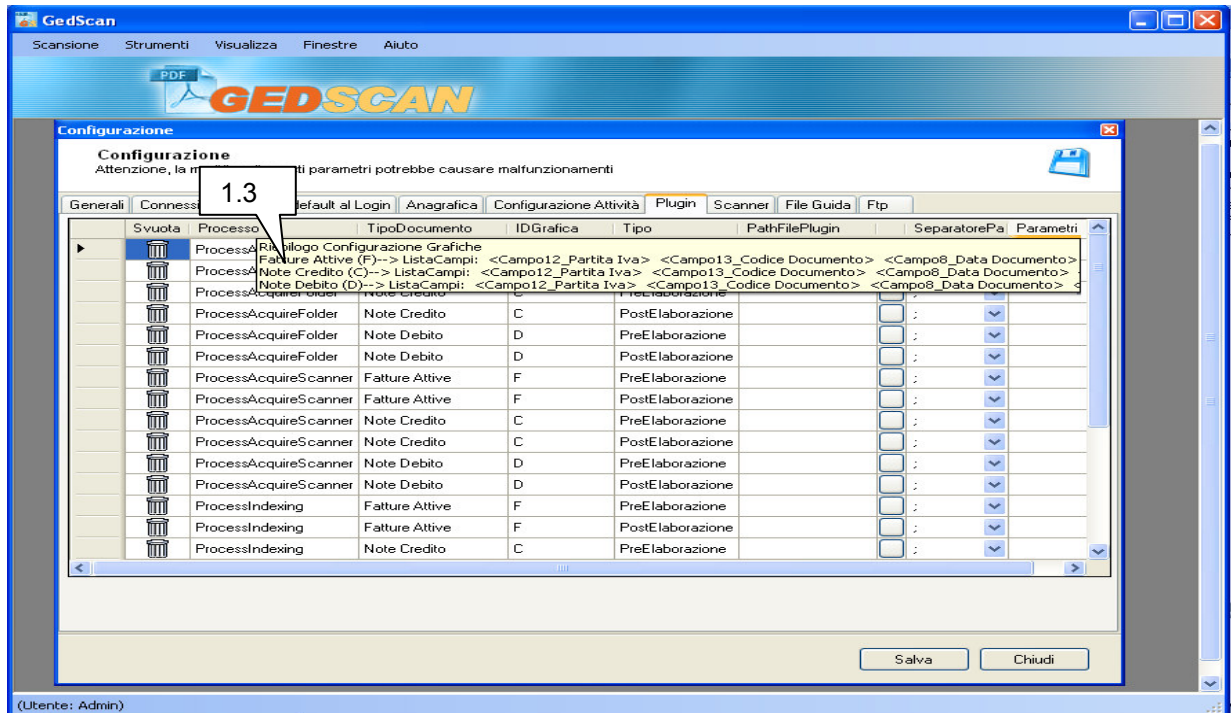


Figura 9.6.1 – Interfaccia Configurazione Plugin con tooltip.



1.2.3.7 Scanner

Questa sezione permette la configurazione dei parametri dello scanner, quali:

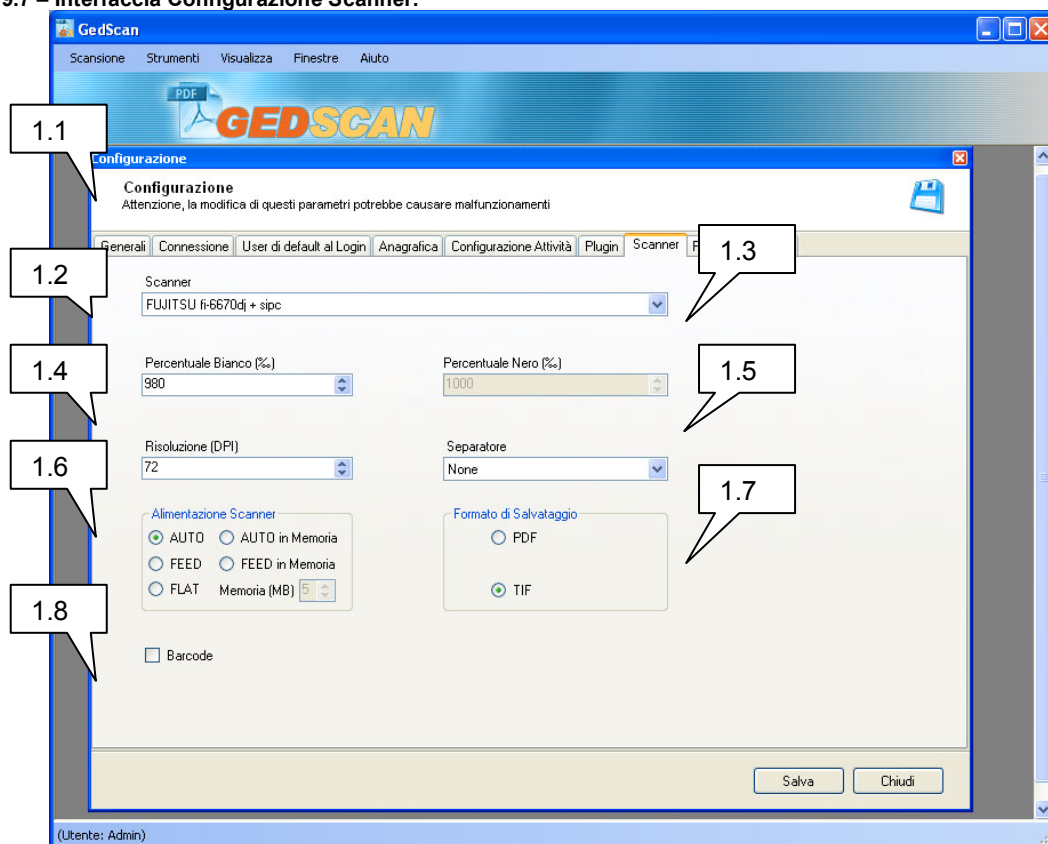
- Scanner, questo è il nome dello scanner da utilizzare in fase di acquisizione, punto 1.1
- Percentuale di bianco, questo è il valore al di sopra del quale le pagine bianche sono considerate pagine scartate o pagina separatore, punto 1.2
- Percentuale di nero, questo è il valore al di sopra del quale le pagine nere sono considerate pagine scartate o pagina separatore, punto 1.3
- Risoluzione, questa è la risoluzione di default che verrà proposta nella Finestra di scansione documenti, punto 1.4
- Separatore, questo permette di configurare un tipo di separatore che permette di riconoscere tra le pagine scansionate un cambio documento, il suo valore può essere pagina bianca o nera. Ossia se si hanno 4 pagine la prima, terza e quarta al 30% di nero la seconda bianca e il separatore è configurato su bianco dalla scansione risulteranno identificati due documenti il primo di una pagina (prima pagina scansionata) e il secondo di due pagine (terza e quarta pagina scansionata), punto 1.5
- Definisce il tipo di alimentazione dello scanner, punto 1.6, questa può essere:
 - Auto, riconosce automaticamente se i fogli sono nel feeder o nel piatto dello scanner
 - Auto in memoria, riconosce automaticamente se i fogli sono nel feeder o nel piatto dello scanner e le pagine scansionate vengono gestite in memoria il fine di velocizzare il processo di scansione. Questa modalità può velocizzare il numero di pagine per minuto scansionate dal feeder fino ad un 70%, i maggiori guadagni si hanno per scansioni bianconero con una risoluzione non maggiore a 400 DPI.
 - Feed, esegue la scansione direttamente da feeder
 - Feed in memoria, esegue la scansione direttamente da feeder e le pagine scansionate vengono gestite in memoria il fine di velocizzare il processo di scansione. Questa

modalità può velocizzare il numero di pagine per minuto scansionate dal feeder fino ad un 70%, i maggiori guadagni si hanno per scansioni bianconero con una risoluzione non maggiore a 400 DPI.

- Flat, esegue la scansione direttamente dal piatto delle scanner
- Memoria (MB), questo valore in MB viene utilizzato solo per le modalità in memoria, questa è la dimensione limite per cui le scansioni che hanno una dimensione al di sotto di tale valore vengono accodate in memoria principale (RAM), mentre le dimensioni maggiori vengono accodate in memoria secondaria (HD). Come è chiaro immaginare nel secondo caso il processo è più lento, la dimensione di questo limite è da configurare in base alla dimensione di memoria (RAM) disponibile sulla macchina su cui l'applicativo. In fase di acquisizione da scanner è possibile sapere se si sta lavorando in memoria principale o secondaria dal momento che questa informazione viene visualizzata nella finestra di dialogo.
- Definisce il formato di salvataggio dei file, punto 1.7, questo può essere:
 - PDF
 - TIF
- Attiva o disattiva, per tutti i tipi di documento, punto 1.8, la funzionalità barcode. Questa funzionalità permette di riconoscere mediante OCR un barcode presente nella pagina scansionata. Il riconoscimento del barcode, a seconda della configurazione, può servire per l'identificazione del cambio documento in scansione, come per le pagine bianche e nere, nonché per l'aggancio da file guida.

Sotto la Finestra di questo tab

Figura 9.7 – Interfaccia Configurazione Scanner.





1.2.3.8 FileGuida

Questa sezione permette la configurazione dei FileGuida, questi possono essere configurati per ogni documento, si avrà un unico FileGuida per ogni tipo documento.

Il FileGuida come detto è un file di testo in formato csv in cui sono contenuti una serie di record utili a guidare la fase di indicizzazione dei documenti.

Al caricamento del file di testo viene creata nel DB dinamicamente una tabella edita a contenere tutte le righe del file, il nome di tale è ricavato dal nome del tipo documento, ogni tabella avrà questo formato:

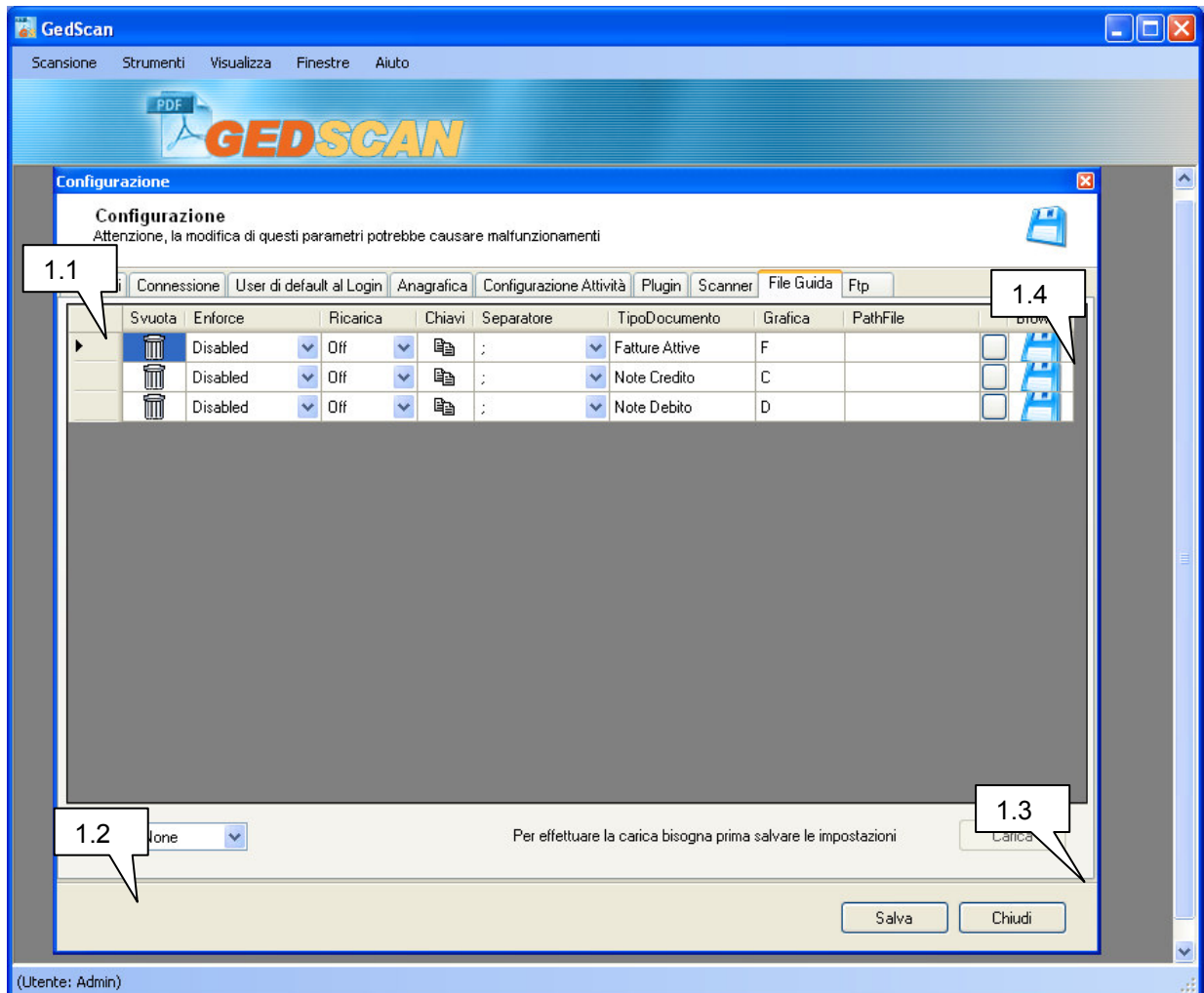
IDGrafica	CAMPO1	CAMPO2	CAMPO3	Burned
A	ciao	pippo	true		false
A	ciao2	pippo	true		false
B	ciao3	pippo	true		false
.....					

La configurazione avviene mediante la griglia mostrata nel punto 1.1, questa contiene le seguenti colonne:

- **Svuota**, serve per svuotare la tabella contenente tutti i record caricati dal FileGuida
- **Enforce**, il campo "Enforce" determina, la gestione dei record del FileGuida utilizzati in fase di indicizzazione. Questo campo può assumere i relativi valori:
 - **Disabled**, in questo caso i record utilizzati vengono lasciati sul DB e possono essere utilizzati più di una volta in fase di indicizzazione. Ossia più documenti possono essere indicizzati utilizzando lo stesso record
 - **Enabled Logical Delete**, in questo caso al record utilizzato per l'indicizzazione completa del documento viene apposto un flag "Burned", quindi questo stesso record non può essere utilizzato per indicizzare in modo completo un altro documento
 - **Enabled Physical Delete**, funziona come il logical la differenza che il record utilizzato per l'indicizzazione non viene segnalato come "Burned" ma viene cancellato fisicamente dalla tabella che contiene i record del FileGuida caricato.
- **Ricarica**, gestisce la tipologia di caricamento del FileGuida csv nella tabella all'atto della pressione del tasto carica, i valori possibile possono essere:
 - **Off**, non viene eseguita alcuna operazione di ricarica
 - **Append**, i record presenti nel FileGuida vengono accodati ai record già presenti nella tabella
 - **Ricarica**, i record presenti nel FileGuida vengono caricati nella tabella eliminando prima tutto il contenuto precedente
 - **AutoAppend**, esegue automaticamente l'append, all'apertura dell'applicativo, dei record presenti nel FileGuida ogni volta che questo viene modificato
- **Chiavi**, carica una Finestra Figura 9.8.1 che permette di associare le colonne del file csv, ossia FileGuida, alle chiavi del documento, in questo modo scelta la riga i-esima del FileGuida i valori di questa vengono associati alle chiavi con una relazione uno ad uno
- **Separatore**, questa è la configurazione del separatore delle colonne utilizzata nel file csv, ossia FileGuida.
- **Tipo Documento**, nome del Tipo Documento a cui la configurazione fa riferimento
- **IdGrafica**, nome della grafica a cui la configurazione fa riferimento
- **PathFile**, questo è il path del FileGuida, in questo caso non viene eseguita una copia ma si punta direttamente al file csv puntato attraverso il button che lancia una dialogFile, punto 1.4
- **Browse**, questo tasto permette di lanciare l'apertura del file csv, ossia FileGuida, associato alla configurazione del record della griglia a cui fa riferimento

Sotto la Finestra di questo tab

Figura 9.8 – Interfaccia Configurazione FileGuida.



Nel Finestra sopra sono presenti anche altri due elementi:

- Punto 1.2, questo permette la configurazione di un tasto veloce per aprire, in fase di indicizzazione, in pannello che visualizza tutti i record presenti nella tabella contenente i record del FileGuida, e da cui è possibile effettuare l'associazione di uno di questi record al documento che si sta indicizzando mediante un doppio click
- Punto 1.3, questo consente di effettuare il caricamento dei FileGuida configurati secondo la politica impostata nel campo Ricarica della griglia, ossia Append, Ricarica ecc. In questa fase vengono ignorate tutte le configurazioni che possiedono Ricarica al valore Off. Per poter eseguire il caricamento del FileGuida i-esimo è necessario che questo abbia le chiavi configurate

La tabella delle chiavi contrariamente possiede una sola griglia, punto che permette di effettuare l'associazione tra le chiavi del documento e le colonne del file csv che rappresenta il FileGuida, le chiavi

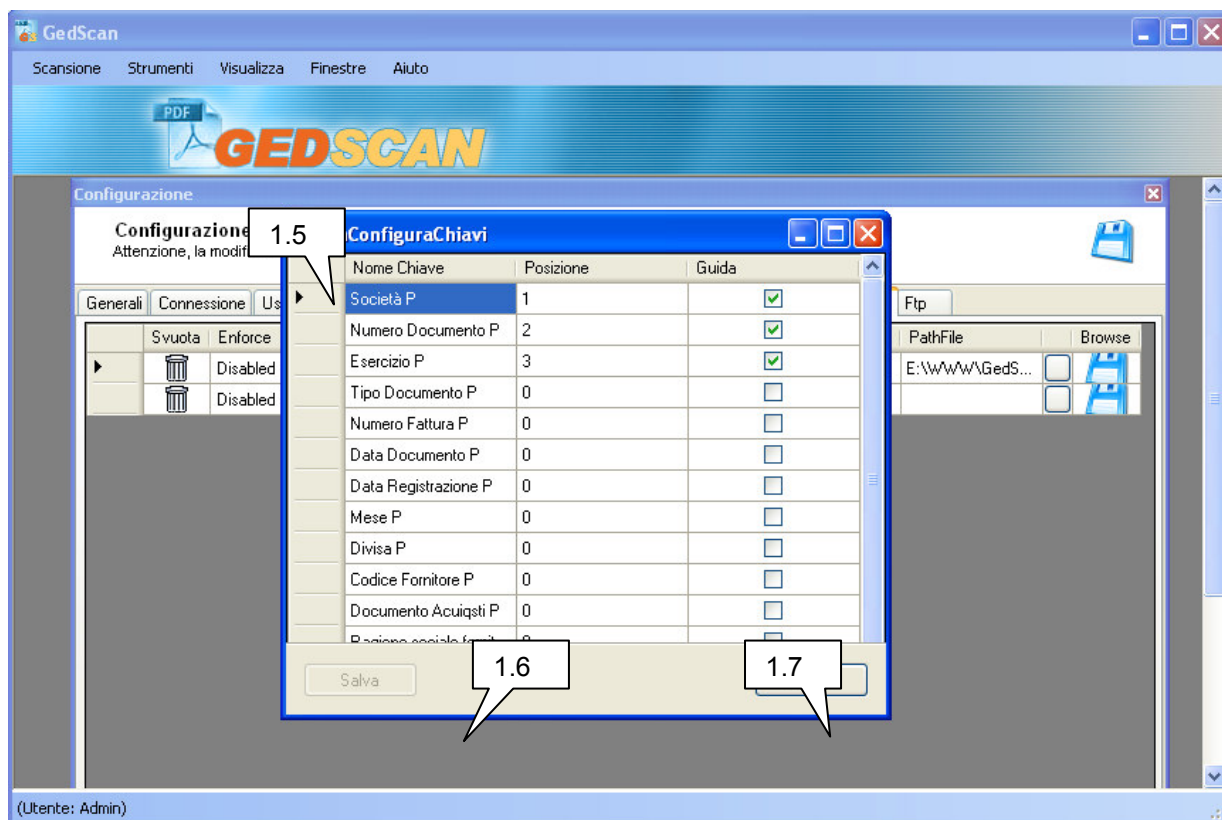
del documento a cui non corrisponderà alcuna colonna dovranno essere configurate con posizione pari a zero.

Le colonne di questa griglia sono

- Nome Chiave, nome della chiave del documento su cui si sta configurando il FileGuida
- Posizione, questa è il numero della colonna del csv rappresentante il FileGuida i cui valori devono essere associati alla chiave del documento indicata nel punto sopra. Se non è presente alcuna associazione con una chiave il valore di questa colonna deve essere zero
- Guida, questo è un flag che indica se questo record deve essere indicato come chiave nella tabella contenente i record importati dal file csv. E' importante notare che nel file guida non possono essere presenti due record che hanno i campi marcati come guida uguali, questo equivale ad un errore di primarykey nella tabella, ossia un errore di chiave doppia.

Sono presenti poi nella Finestra due tasti un tasto "Salva" per salvare la configurazione appena eseguita, punto 1.6, e un tasto "Annulla" per annullare il tutto, punto 1.7

Figura 9.8.1 – Interfaccia Configurazione FileGuida Chiavi.





1.2.3.9 Ftp

Questa sezione permette la configurazione dei parametri dell'SFTP di Credemtel al fine di poter effettuare le spedizioni via SFTP, questo viene utilizzato per il solo output nel formato Credemtel.

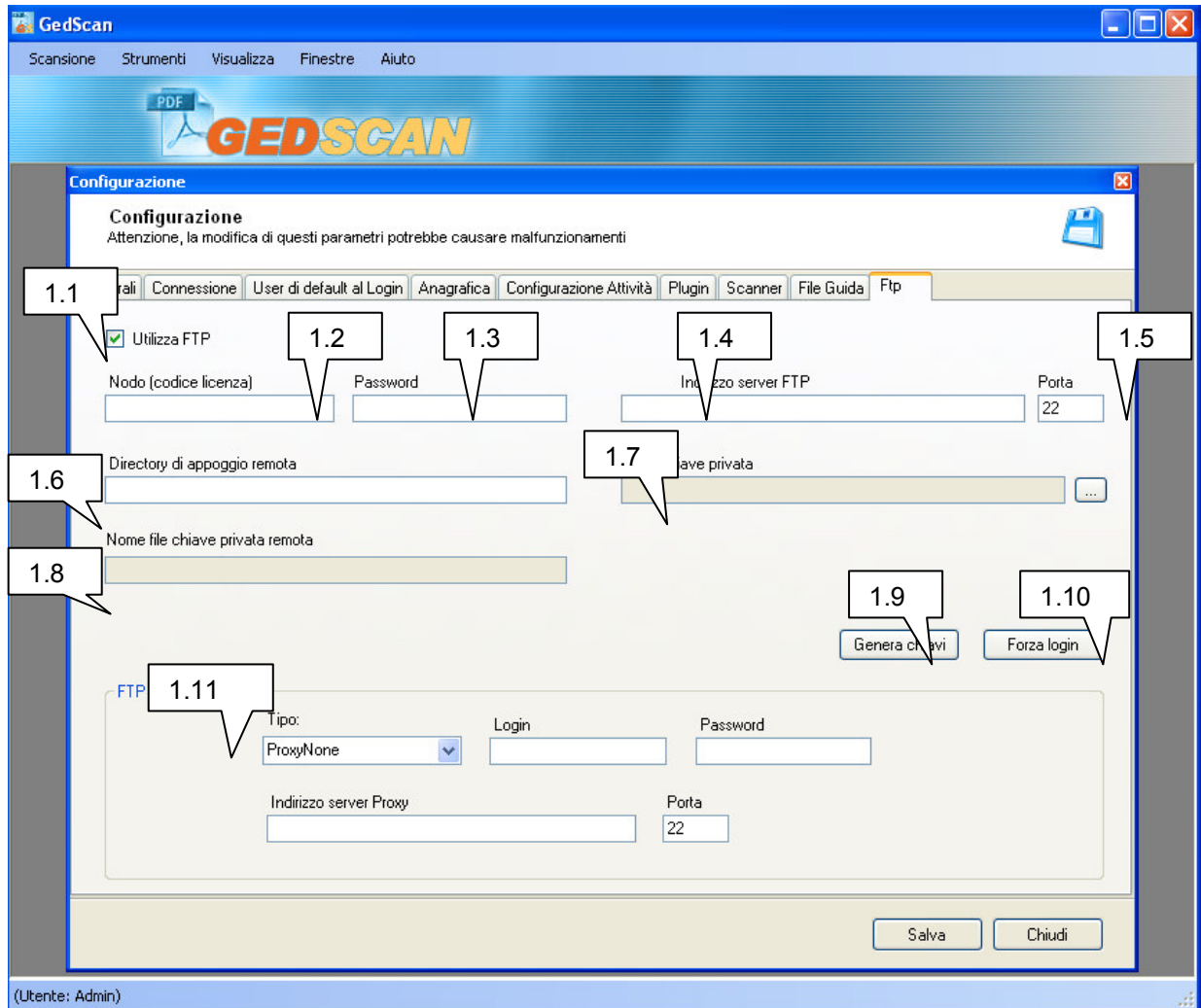
Ricordo che per poter trasferire un file sull'SFTP credemtel è necessario che l'IP della macchina su cui gira l'applicativo sia stato registrato sul FireWall di Credemtel e che la chiave pubblica generata sia stata registrata sul nodo dell'SFTP di Credemtel.

I parametri sono:

- Utilizza FTP, se attivo questo flag viene eseguita la spedizione via FTP del file zip prodotto in output, altrimenti il file viene copiato e lasciato nella dir ..\GEDSCAN\Zip, punto 1.1
- Nodo (codice licenza), questa è la licenza del cliente e verrà utilizzata nella politica CTEL per accedere ad un nodo dell'SFTP, punto 1.2
- Password, questa è la password associata al Nodo per poter effettuare l'accesso al sito SFTP di credemtel, punto 1.3
- Indirizzo FTP, questo è l'indirizzo dell'SFTP di credemtel, punto 1.4
- Porta, questa è la porta su cui stabilire la connessione con l'SFTP di credemtel, punto 1.5
- Directory appoggio remota, questa è la dir su cui appoggiare temporaneamente il file zip da trasmettere durante la stessa fase di trasmissione, punto 1.6
- Path chiave privata, questo è il path in cui risiede la chiave privata sull'applicativo per poter eseguire una connessione con l'SFTP, punto 1.7
- Nome chiave privata remota, questo è il path della chiave privata remota utile a gestire la connessione con l'SFTP, punto 1.8
- Genera chiavi, in questa fase vengono generate le chiavi (pubblica e privata) per la connessione. La chiave pubblica viene direttamente caricata sul nodo SFTP accedendo con nodo e password quindi se queste non sono corrette o l'ip della macchina non è registrato sul nodo questa procedura non potrà mai terminare correttamente, punto 1.9
- Forza login, in questa fase viene eseguito un accesso all'SFTP utilizzando nodo e password, questo riesce solo se nodo e password sono corretti e se l'ip della macchina corrente è stato registrato, punto 1.10
- FTP proxy, questo contiene i dati di configurazione del proxy, nel caso in cui la connessione dell'SFTP deve passare attraverso in proxy che utilizza il cliente, punto 1.11

Nella pagina seguente la Finestra di questo tab

Figura 9.9 – Interfaccia Configurazione Ftp.

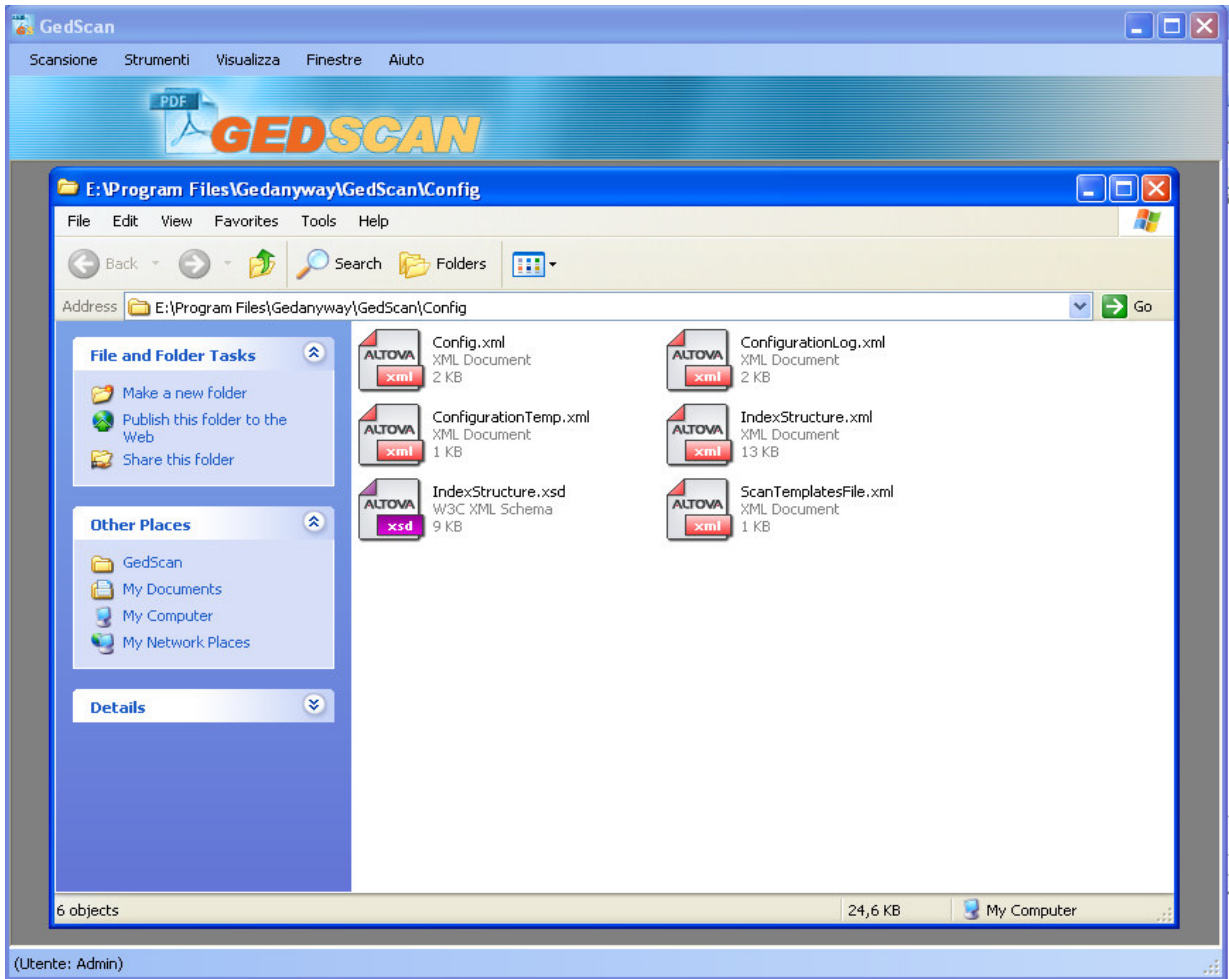


1.2.4 Visualizza XML

Questa voce di menù non fa altro che aprire la cartella configurata nel tab di configurazione Generali, al fine di visualizzare il repository dei file:

- Config.Xml, gestito dal Finestra configurazioni
- IndexStructure.Xml e relativo xsd che contiene tutta la configurazione dei tipo documenti presenti nell'applicativo
- ScanTemplate che contiene tutti i salvataggi delle scansioni effettuati
- ConfigurationLog.Xml, file in cui è contenuta la configurazione di default dei path in cui salvare i log
- ConfigurationTem.Xml, file in cui sono contenuti i valori temporanei, utilizzato come se fosse un cookie

Figura 10 – Interfaccia Visualizza XML.

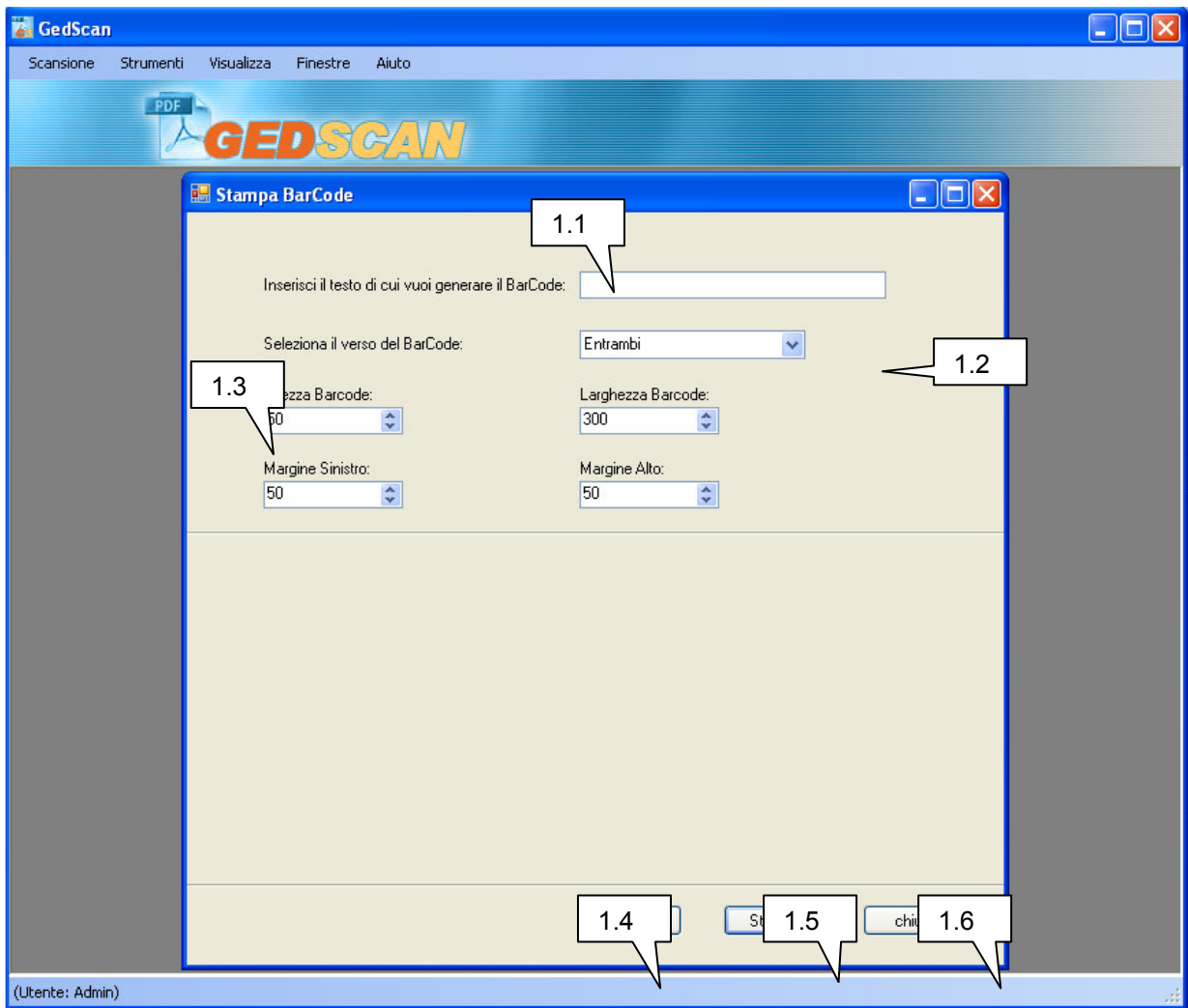


1.2.5 Stampa Barcode

Questa fase permette di effettuare la stampa dei barcode da utilizzare poi nella fase di scansione dei documenti come esposto nei paragrafi precedenti.

Questa fase è gestita dalla Finestra sotto:

Figura 11 – Interfaccia Stampa Barcode.



N.	Descrizione	I/O	Default	Controlli	Formato
1.1	Testo da inserire nel barcode	I	---	---	Permette di inserire il testo da stampare sotto le righe del barcode, testo che verrà riconosciuto dall'OCR in fase di acquisizione

N.	Descrizione	I/O	Default	Controlli	Formato
1.2	Verso del barcode	I	----	---	Sceglie il verso di stampa del barcode, questo può essere: <ul style="list-style-type: none"> - Verticale - Orizzontale - Entrambi
1.3	Margini di configurazione di stampa del barcode	I	---	---	Permette di prendere in input due tipologie di configurazione: <ul style="list-style-type: none"> - Altezza e Larghezza dell'immagine del barcode - Margine dx e sx in cui posizionare il barcode nella pagina durante la scansione
1.4	Anteprima	O	---	---	Fornisce un'anteprima della stampa del barcode
1.5	Stampa	O	---	---	Esegue la stampa del barcode configurato
1.6	Chiudi	O	---	---	Esegue la chiusura della Finestra

1.3 Visualizza

Questa voce di menù permette o non permette di visualizzare la barra di stato come visualizzato nell'immagine sotto, la prima contiene la barra di stato disabilitata mentre nella seconda la barra di stato è abilitata.

Figura 12 – Interfaccia Visualizza.



1.4 Finestra

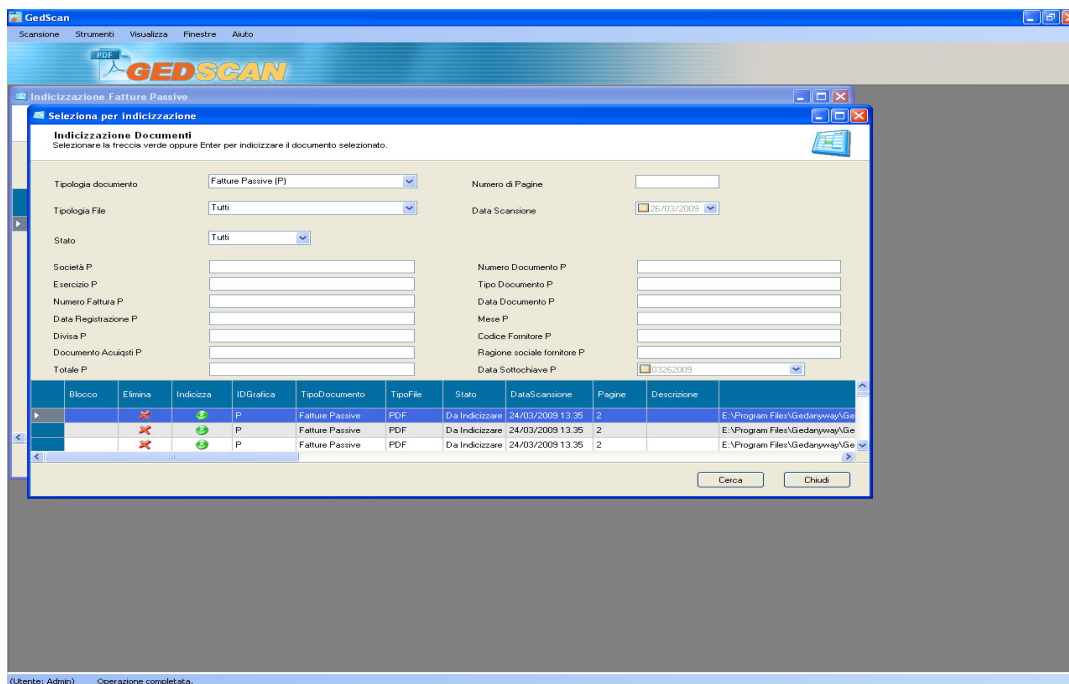
Questa voce di menu gestisce eventuali finestre aperte contemporaneamente all'interno dell'applicativo.

Esistono diverse voci di questo menù come mostrato nei paragrafi sottostanti

1.4.1 Disponi

Questa dispone le finestre in modo ordinato all'interno dell'applicativo

Figura 13 – Interfaccia Disponi.

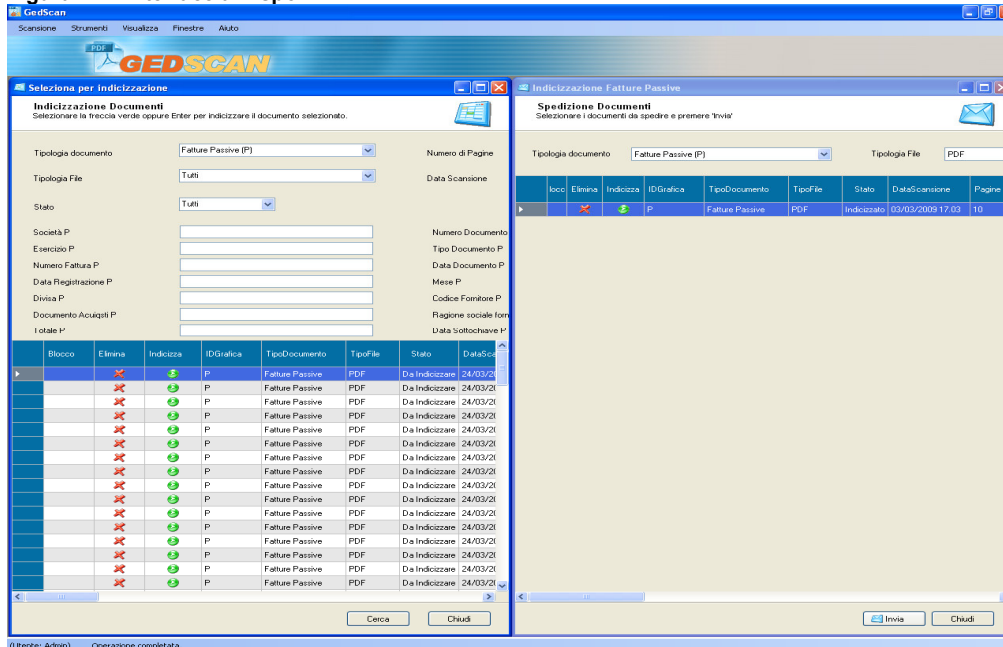




1.4.2 Affianca Verticalmente

Affianca le finestre in modo verticale all'interno dell'applicativo

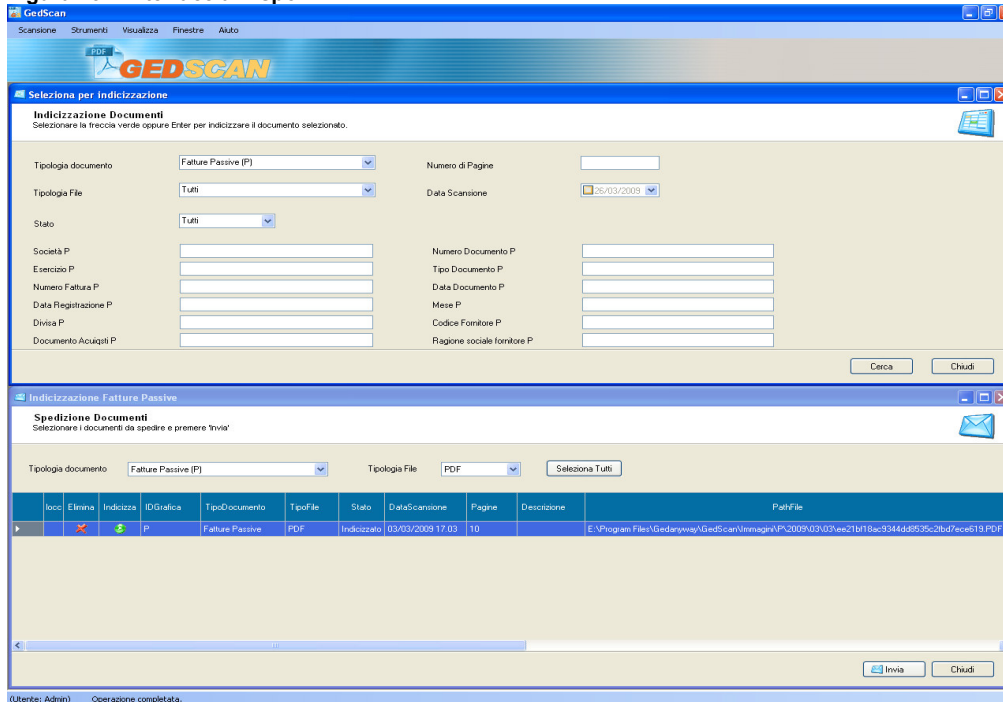
Figura 14 – Interfaccia Disponi.



1.4.3 Affianca Orizzontalmente

Affianca le finestre in modo orizzontale all'interno dell'applicativo

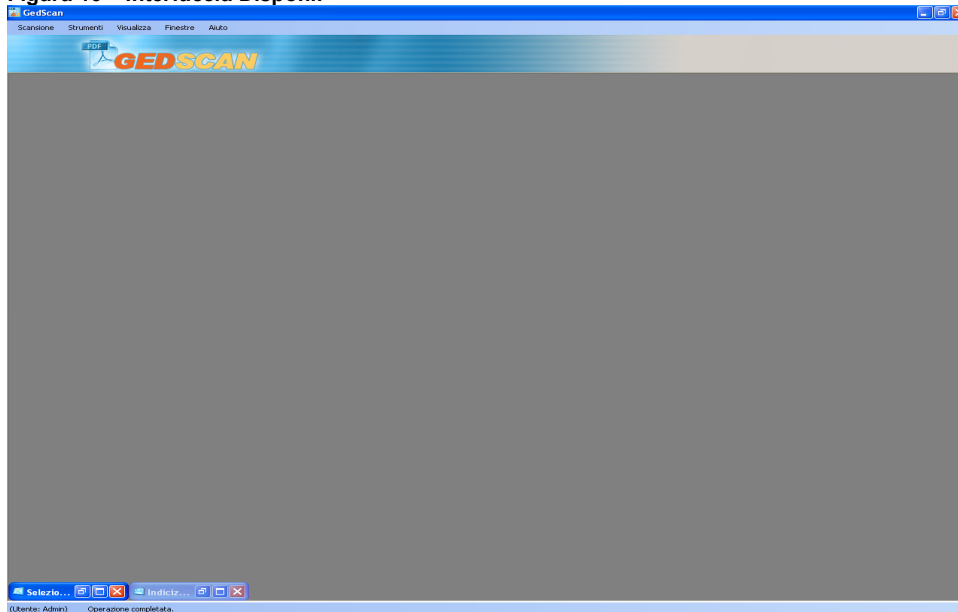
Figura 15 – Interfaccia Disponi.



1.4.4 Disponi Icone

Riduce tutte le finestre nell'applicativo ad icone

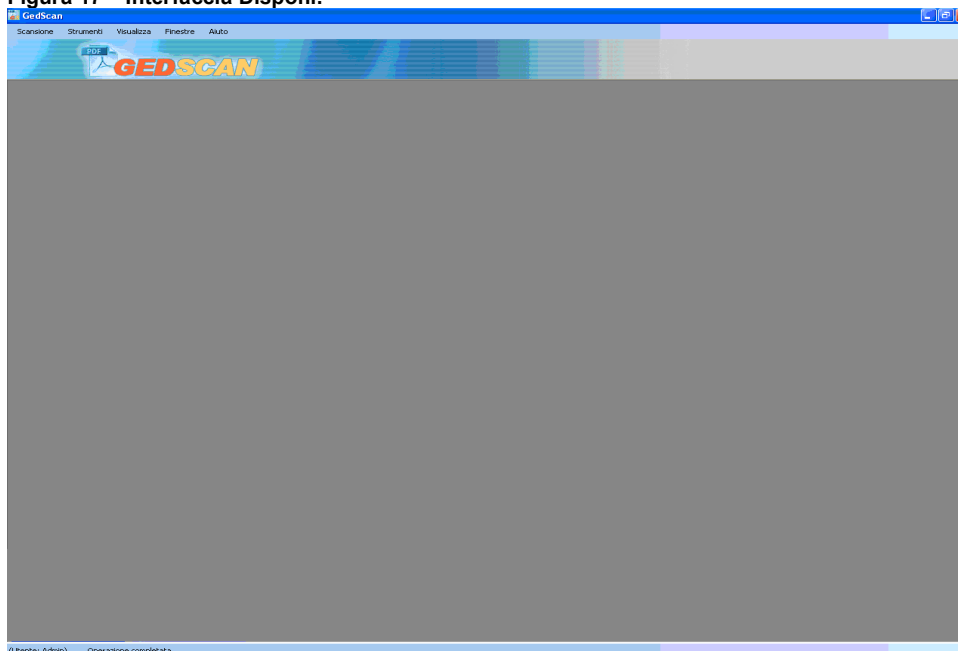
Figura 16 – Interfaccia Disponi.



1.4.5 Chiudi tutte

Esegue la chiusura di tutte le form aperte nell'applicativo

Figura 17 – Interfaccia Disponi.



1.5 Aiuto

1.5.1 Info su GEDSCAN

Questa voce di menù da informazioni sulla versione dell'applicativo installata

Figura 18 – Interfaccia SplashScreen.



1.5.2 Info su Libreria Barcode

Per verificare quale libreria di riconoscimento barcode è in uso nell'applicativo è possibile utilizzare questa voce di menù.

GEDSCAN può utilizzare 2 configurazioni per il riconoscimento del barcode:

1. **Libreria leadtools:** si tratta di una libreria che prevede un costo ad installazione e ha probabilità di riconoscimento positivo buone.
Viene attivata inserendo (se non già presente) il tag "LeadtoolsKey" nel file Config.xml e inserendo in esso una chiave d'installazione
2. **Libreria eztwain** (configurazione di default): si tratta di una libreria che non ha bisogno di chiavi di installazione e non prevede costi "per installazione" ma ha minori probabilità di riconoscimento positivo. Viene utilizzata quando il tag "LeadtoolsKey" non è presente o è vuoto.

Il tipo di barcode su cui il prodotto è testato è "il tipo 39".

Le etichette devono essere poste lungo l'asse X del foglio A4 (cioè in posizione orizzontale) con una inclinazione uguale inferiore a 4,5°.

L'etichetta con il barcode è quella stampato dalla stampante zebra TLP 2844; il codice a barre ha una dimensione minima di 5 cm di larghezza per 2,5 cm di altezza ed è sempre stampato su un'etichetta bianca "non lucida". Esso può contenere al massimo 10 caratteri.

Il barcode è unico sul foglio, barcode addizionali possono compromettere il processo di riconoscimento.

Sotto mostrati i due splashscreen relativamente ai due casi

Figura 19 – Interfaccia Libreria Barcode.



Oppure





1.6 Configurazione IndexStructure

Questo paragrafo descrive come configurare il file XML IndexStructure che gestisce la configurazione dei tipi documento.

Sotto tutti i dettagli del file IndexStructure

Nome	Documento DEMO									
IDGrafica	A									
Destinazione	Credemtel									
Barcode	Off									
Control (5)										
	Nome	Label	Mandatory	Search	DefaultValue	IsASearchFilter	IsInSearchGrid	InputText	InputDate	ComboBox
1	Campo8	Ragione Sociale	true	Contiene		true	true	InputText		
2	Campo9	Codice Documento	false	Contiene		true	true	InputText		
3	Campo10	Data Documento	false	Contiene		true	true		InputDate	
4	Campo11	Tipo Documento	true	Contiene	Master	true	true			ComboBox
5	Campo12	Descrizione Documento	false	Contiene		false	false	InputText		

Name: Nome del TipoDocumento

IDGrafica: Id della grafica del TipoDocumento

Descrizione: Descrizione del tipo documento

Barcode: Indica se abilitate o disabilitare il barcode sul TipoDocumento

Se questo vale:

- "All" (il sistema si aspetta di trovare un barcode su tutte le pagine di un certo documento e spezza quando il barcode cambia),
- "First" (il sistema spezza solo quando viene trovato un nuovo barcode),
- "Off" (Barcode non utilizzato per quel DocumentType).

Controls: Tag che contiene la lista dei singoli control, uno per chiave

//Valore singolo control, può essere ripetuto n volte

Name: Nome Campo della Chiave (questi ora sono infiniti il valore deve essere CAMPO<NUM>)

Label: Etichetta della chiave che verrà visualizzata nelle griglie

Mandatory: True solo se la chiave è obbligatoria

Search: Modalità della ricerca se like, valore secco o altro

DefaultValue: Valore di default se la chiave è vuota

IsASearchFilter: Se true il campo appare nei filtri delle finestra

IsInSearchGrid: Se true il campo è presente come colonna nelle griglie delle finestra

Ogni control avrà associata una tipologia tra quelle elencate sotto, ogni tipologia verrà caricata dinamicamente nella Finestra sarà graficamente differente a secondo del suo tipo, sia nell'aspetto che nell'utilizzo che nel dato contenuto:

UniquelIdentifier: Identificatore unico per GedCapture. **Non può mai essere vuoto.**

- **BarcodeCapture:** Indica se eseguire su questo campo la cattura del barcode.
 - **RegExpFilter:** regular expression che specifica il formato del barcode da catturare.
 - **Valore:** true/false. Se true il valore del barcode identificato viene copiato in tale campo. Se false il valore del campo viene autogenerato dal software come un GUID,



ovvero una quadrupla di bytes, rappresentata per esempio da una stringa come questa **A52B26DF-5BD9-4C05-8CD0-455BA6A8650D**

- **RegExpValidation:** Regular expression che permette di verificare la correttezza del valore contenuto nel campo.

InputText: Se il campo è testo

- **BarcodeCapture:** Indica se eseguire su questo campo la cattura del barcode
 - **RegExpFilter:** regular expression che specifica il formato del barcode da catturare.
 - **Valore:** Se true il valore del barcode identificato viene copiato in tale campo
- **MultiLine:** Se possibile avere più righe in questo campo
- **Length:** Lunghezza massima che può possedere
- **RegExp:** Regular Expression che deve validare il contenuto del campo
- **EnforceValueControl:** può contenere i valori Date, Float, Integer, String e NoControl. Specifica il tipo di dato che il campo dovrà contenere. In base al valore di questo tag il software effettuerà controlli di coerenza tra il tipo di dato specificato e il contenuto del campo. Se si setta un *InputText* con *EnforceValueControl:Integer* il software restituirà un avviso quando l'utente cercherà di immettere nel campo qualcosa che non sia un numero intero.
- **UseForDocNumber:** Usa questo valore come numero documento
- **IsNote:** Inserisce in questo campo le note di acquisizione

InputDate: Se il campo è data

- **UseForDocDate:** Usa il valore della chiave come numero documento
- **IsScanDate:** Setta il valore della chiave alla data di scansione
- **Format:** Imposta il formato della data
 - **Import:** Formato della data presente nel FileGuida
 - **GEDSCAN:** Formato della data da utilizzare in GEDSCAN
 - **NB:** nel caso di date Custom, indicando i formati di date secondo specifiche del cliente (eg. aaaa-mm-gg) è importante tenere presente che:
 - **y:** sta per ANNO
 - **M:** mese
 - **d:** giorno
 - **h:** ore
 - **m:** minuti
 - **s:** secondi
 - **prestando particolare attenzione alla capitalizzazione delle lettere.** Se per esempio si vuole indicare una data di tipo 2009-12-01 sarà necessario indicare il formato yyyy-MM-gg (notare le M maiuscole per indicare il mese)

CheckBox: Se il campo è una CheckBox

- **OnOffValues:** Imposta i valori da scrivere nella chiave a secondo dello stato
- **OnValue:** Valore da scrivere se true
- **OffValue:** Valore da scrivere se false

RadioButton: Se il campo è un RadioButton

- **LabelValuePairsList:** Contiene la lista dei RadioButton
- **LabelValuePair:** Contiene la coppia Label valore da scrivere nella chiave se la seleziona del radiobutton e true
- **Label:** Label del RadioButton
- **Value:** Valore da scrivere nella chiave se true



ComboBox: Se il campo è una Combo

- **MultipleSelection:** Indica se possono essere selezionati più righe contemporaneamente
- **AdmittedValuesList:** Permette di inserire la lista di valori da visualizzare in questo controllo
 - **AdmittedValue:** Singolo valore da visualizzare
- **ValueListFromFile:** Permette di specificare un file di valori separati da caratteri che verranno usati per popolare la ComboBox.
 - **FilePath:** Il percorso del file da dove recuperare i valori.
 - **SelectedColumn:** Specifica il numero della colonna, all'interno del file, i cui valori verranno usati per popolare la combo.
 - **ValueSeparator:** Specifica il carattere di separazione delle colonne. In un file CSV (Comma Separated Value) ad esempio, questo campo varrà “,” perchè in un CSV i valori sono separate da virgola.
 - **MaximumItems:** Permette di specificare un valore intero per limitare il numero di valori recuperati dal file di testo. Se il file presenta per esempio 20 righe di dati e il campo maximumitems è valorizzato a 10, la combo verrà popolata solo con i primi 10 valori del file.

2 Appendici

2.1 Scanner supportati

In questa release sono supportati gli scanner:

- Fujitsu modello FI 5220C
- Fujitsu modello FI 5650C
- Fujitsu modello FI 6230
- Fujitsu modello FI 6670

2.2 Flussi operativi

Si riportano di seguito alcuni workflow mirati a rappresentare l'operatività dell'applicativo.

Figura 5 – Flusso generale di GEDSCAN

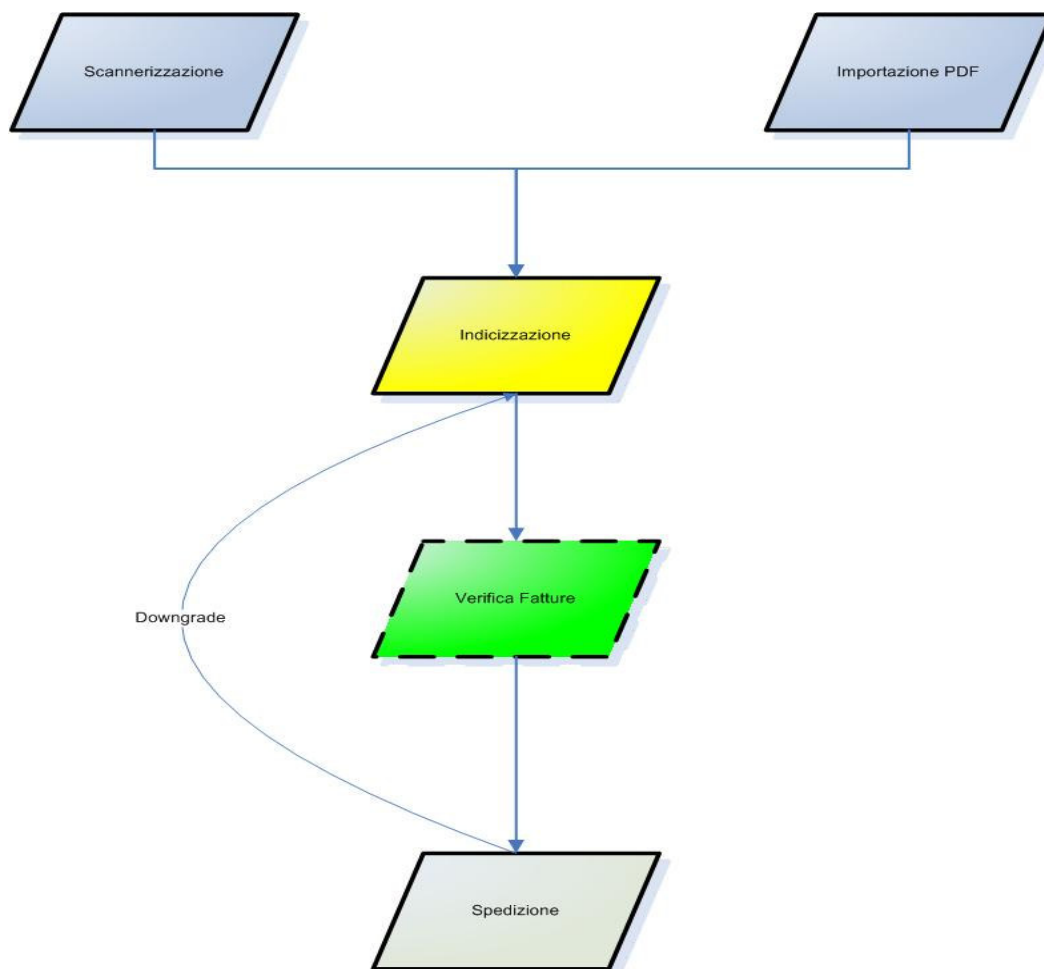


Figura 6 – Flusso relativo alla scansione dei documenti

