

Variazione Codice Licenza su CBI 2000 (o DocFinance)

Le istruzioni che seguono vi permetteranno di **variare il Codice Licenza** (in occasione di variazione di **Banca Proponente** ad esempio) del programma CBI 2000 (o DocFinance).
Si raccomanda di seguire fedelmente tutte le fasi riportate.

N.B. Le operazioni sotto riportate possono essere effettuate da una qualunque postazione *client* di CBI 2000.
Per convenzione chiameremo la licenza vecchia **LICPRECE** e la nuova **LICNUOVA**.

Il **Servizio Assistenza Clienti** rimane comunque a disposizione ai seguenti recapiti e orari:

tel. (0522) 23 99 11 – dalle ore 08,30 alle ore 17,30 (dal Lunedì al Venerdì)

o tramite e-mail: help@credemtel.it (nel qual caso non dimenticatevi di indicare un recapito telefonico e di indicare possibilmente il vostro codice di licenza CBI).

Comment [u1]: Per visualizzare la LICENZA del programma e' sufficiente cliccare sul pulsante "Info" posto nell'angolo superiore sinistro del menu' iniziale

a) Verifica presenza distinte Firmate/Spedibili

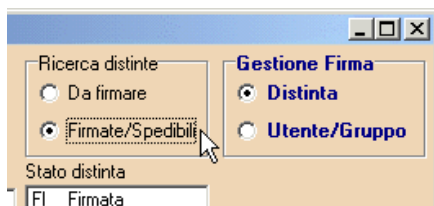
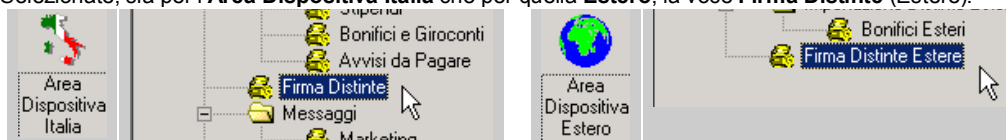
ATTENZIONE !!! Se la variazione del Codice Licenza e' causato da una **Variazione di Banca Proponente** e' necessario **verificare la presenza di distinte in stato Firmata/Spedibile**.

Infatti le distinte firmate (cioe' cifrate) con le chiavi di LICPRECE non sarebbero leggibili ed elaborabili da parte di Credemtel se inviate con LICNUOVA.

Le eventuali distinte in stato Firmata/Spedibile **dovranno subire il ritiro della firma** (per tornare nello stato *Preparata/Variata* ed essere ri-firmata solo dopo aver effettuato la conversione di licenza):

- **Aprire** il programma CBI 2000;

- Selezionate, sia per l'**Area Dispositiva Italia** che per quella **Estero**, la voce **Firma Distinte** (Estere):



Nella finestra **Ricerca Distinte Italia/Estero da Firmare** selezionate **solo** la voce Firmate/Spedibili (nell'angolo in alto a destra) e cliccate sul pulsante **Aggiorna**.

Se all'interno della griglia **Distinte da firmare** dovessero apparire le distinte, sara' necessario **ritirare la firma**. Altrimenti potrete effettuare l'**ultimo Trasferimento file** con LICPRECE (**punto b**).

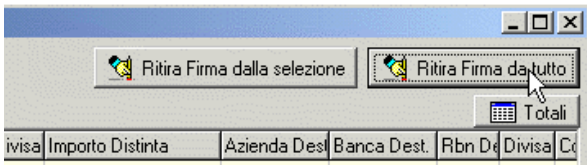
a.1) Ritiro firma



Nella finestra **Ricerca Distinte Italia/Estero da Firmare** selezionate **anche** la voce **Utente/Gruppo** cosi' da visualizzare quali utenti possono firmare (e quindi ritirare la firma) e cliccate sul pulsante **Aggiorna**.

- Verificate quale utente ha gia' firmato la distinta in stato Firmata/Spedibile (riquadro **Hanno firmato**).

- Cliccate sul pulsante **Ritira firma** e fate eseguire al cliente le stesse procedure che ha effettuato quando ha firmato (inserimento password).



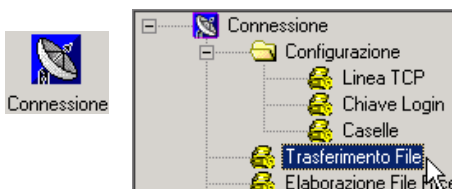
In questo modo le distinte toreranno nello stato **Preparata/Variata** in attesa di essere nuovamente firmate solo dopo quando avrete ultimato la conversione da LICPRECE a LICNUOVA (**punto b**).

Procedete con il punto successivo:
Trasferimento file con LICPRECE

a.2) (Ultimo) Trasferimento file con LICPRECE

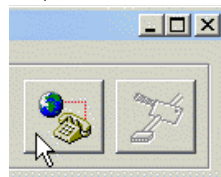
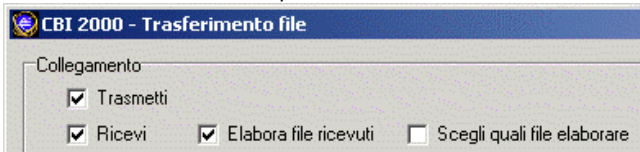
E' necessario effettuare un **ultimo Trasferimento File** (modulo Connessione) con la vecchia licenza in modo da **ricevere** i dati presenti nel casellario del cliente:

- **Aprire** il programma CBI 2000;



Selezionate l'icona **Connessione**, poi la voce **Trasferimento File**

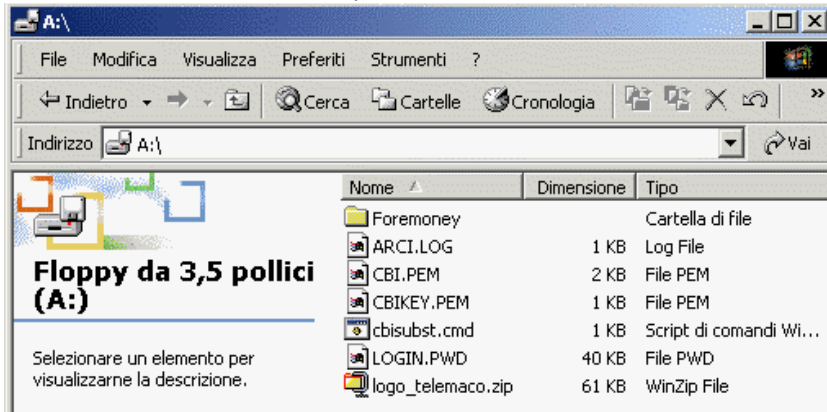
- Verificate che nella finestra **Trasferimento file** siano selezionate le voci **Trasmetti**, **Ricevi** e **Elabora file ricevuti**: Poi cliccate sul pulsante *Effettua il trasferimento file*:



- Se il trasferimento file non ha evidenziato errori passate al punto successivo (*b*) *Conversione licenza da LICPRECE a LICNUOVA*).

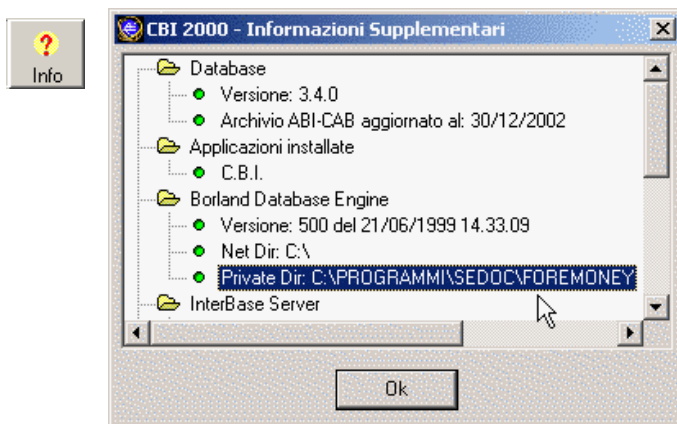
b) Conversione licenza da LICPRECE a LICNUOVA

- Prendete il floppy ADMIN relativo alla LICNUOVA (preventivamente fornito da Credemtel Spa).
Il suo contenuto dovrebbe essere questo:



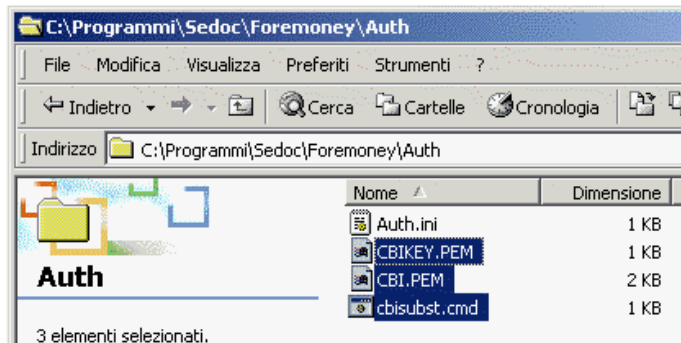
N.B.
Normalmente un floppy ADMIN non contiene i file **cbisubst.cmd** e **logo_telemaco.zip**.
Sara' cura del Servizio Assistenza Clienti di fornirvi tutti i file necessari ad effettuare l'eventuale Variazione di Banca Proponente.

- individuate la cartella nella quale e' stato installato il CBI 2000.
Cliccate cioe' sul pulsante **Info** della finestra principale del programma, e poi sul pulsante **Altro**.



All'interno della sezione *Borland Database Engine* troverete **Private Dir**: che vi indichera' quale percorso contiene la cartella **Auth**.

N.B. Potreste trovare *DocFinance* al posto di *Foremoney*, nel qual caso la cartella *Auth* potrebbe mancare: **createla**.



Dentro la cartella Auth dovete **copiare** alcuni dei file presenti sul floppy ADMIN:

- CBI.PEM;
- CBIKEY.PEM;
- cbisubst.cmd.

A lato e' rappresentato il contenuto della cartella **Auth** dopo la copia dei file dal floppy ADMIN.

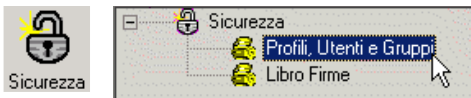
- **chiudete** il programma CBI 2000 e accertatevi che nessuno lo stia utilizzando da altri Pc.



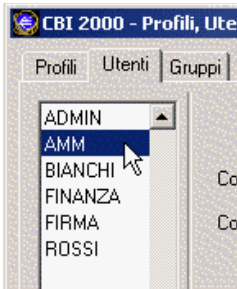
Riaprite il programma CBI 2000 (**entrando con l'utente ADMIN**) e **controllate** (eventualmente tramite il pulsante **Info**) che il codice licenza sia cambiato in **LICNUOVA**

c) Ricreazione certificati utente

In seguito al cambio di codice licenza i certificati utente precedentemente creati non sono piu' validi. E' quindi **necessario ricreare tutti i certificati** (tranne ADMIN) riciclando i floppy creati precedentemente.



Selezionate l'icona **Sicurezza** e cliccate sulla voce **Profili, Utenti e Gruppi**;



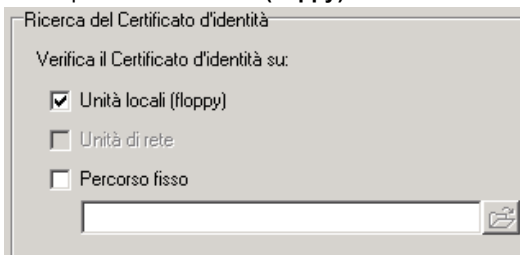
Selezionate uno ad uno i vari utenti censiti (compreso ADMIN) per **verificare**:

- se e' attivo il pulsante **Crea** (altrimenti per questi utenti sara' necessario modificare(*) la password riportandola a quella iniziale = **8 zeri**);
- se la ricerca del certificato avviene su **Unita' locali (floppy)** o **Percorso fisso**.

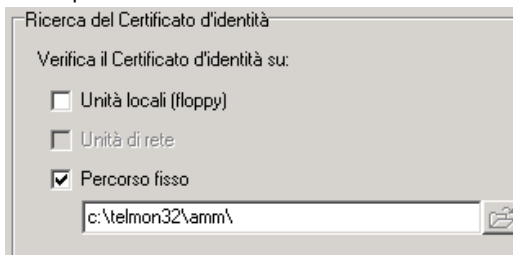


(*) Per la modifica della password di un utente consultate l'Appendice A – Cambio password utente CBI 2000.

Esempio di **Unita' locale (floppy)**



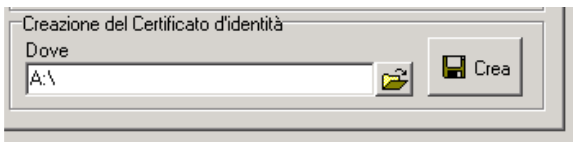
Esempio di **Percorso fisso**.



N.B. Se il certificato dell'utente **ADMIN** dovesse essere ricercato **su Percorso fisso** dovrete impostare la verifica su **Unita' locali (floppy)** tramite il pulsante **Modifica**.

Di seguito sono riportate le procedure per effettuare la ri-creazione di un certificato utente per i 2 casi.

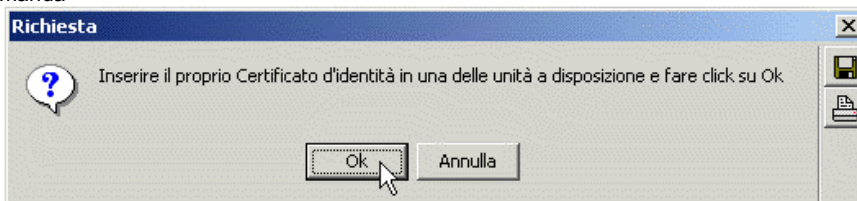
c.1) Creazione Certificato utente su **Unita' locale (floppy)**:



Controllate che il valore del campo **Dove** sia impostato su **A:** (per modificare il valore non e' necessario cliccare sul pulsante **Modifica**).

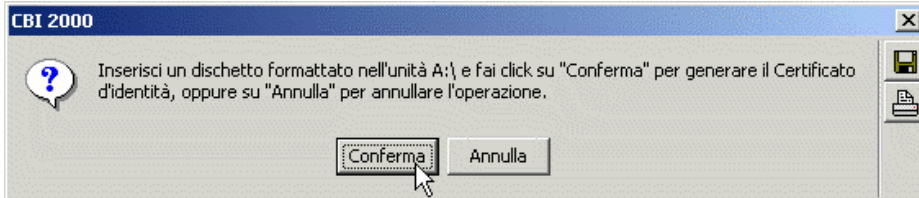
- Cliccate sul pulsante **Crea**.

- Alla domanda



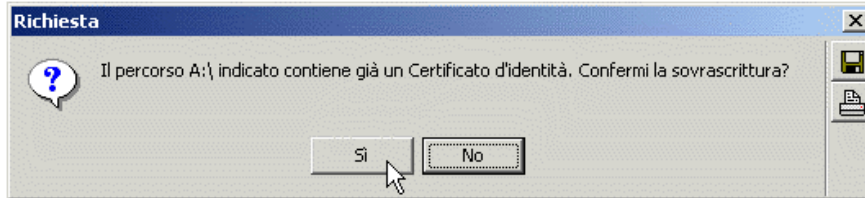
cliccate sul pulsante **Ok** solo dopo aver inserito il floppy **ADMIN** nel drive **A:**.

- Alla domanda

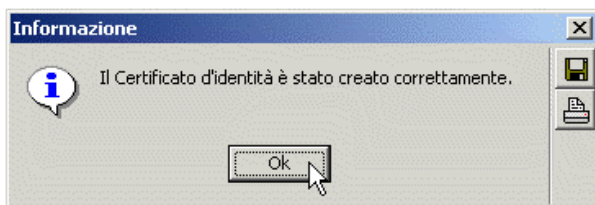


sostituire il floppy ADMIN con quello utilizzato precedentemente dall'utente e cliccate sul pulsante Conferma.

- Alla domanda

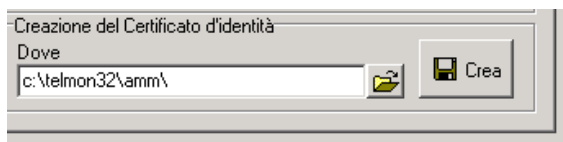



cliccate sul pulsante Si'.



Questo e' il messaggio di conferma che dovra' apparire.

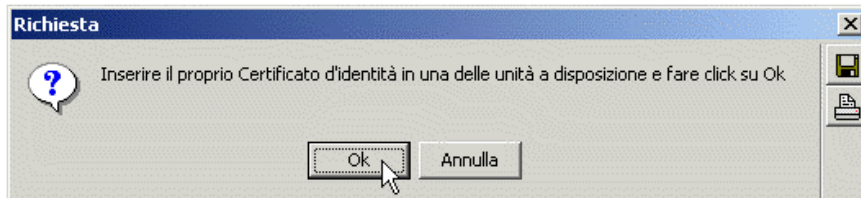
c.2) Creazione Certificato utente su *Percorso fisso*:



Controllate che il valore del campo **Dove** sia lo stesso del **Percorso fisso** (per modificare il valore non e' necessario cliccare sul pulsante **Modifica** ).

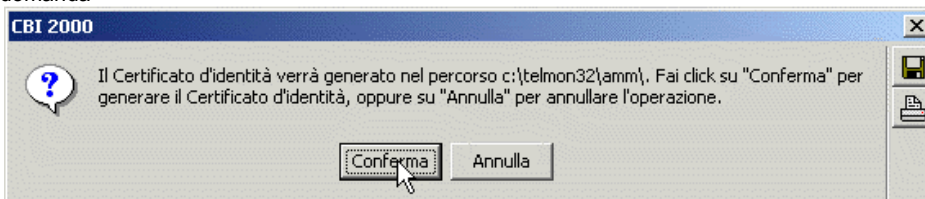
N.B. E' possibile copiare il valore del Percorso fisso e incollarlo nel campo Dove tramite Ctrl+C / Ctrl+V.

- Alla domanda



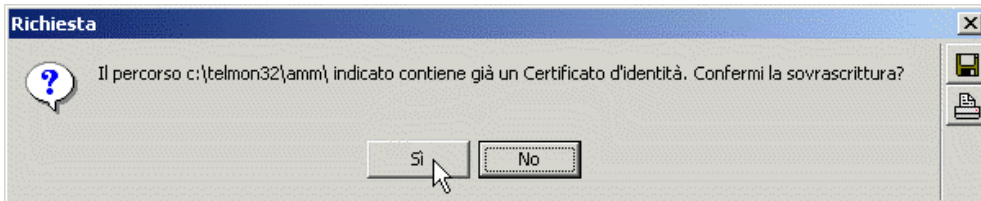
cliccate sul pulsante Ok solo dopo aver inserito il floppy ADMIN nel drive A:.

- Alla domanda

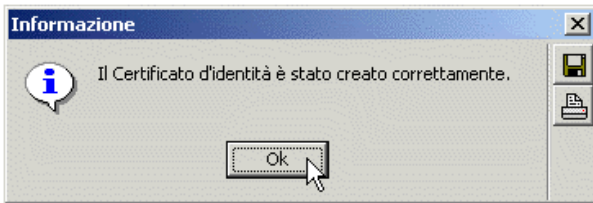


cliccate sul pulsante Conferma.

- Alla domanda



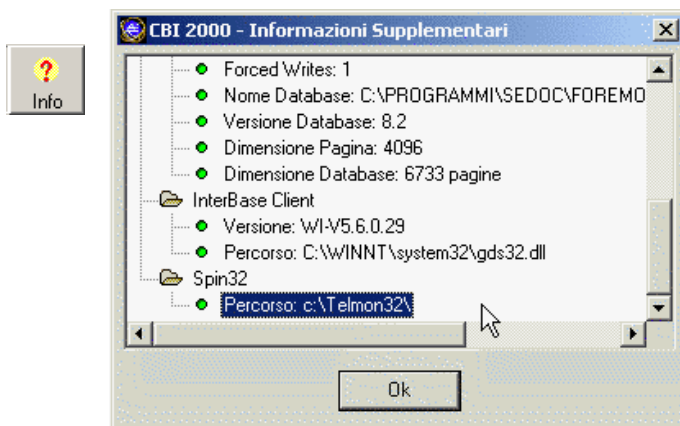
claccate sul pulsante Si'.



Questo e' il messaggio di conferma che dovra' apparire.

d) Sostituzione file LOGIN.PWD

- Cliccate sul pulsante **Info** della finestra principale del programma, e poi sul pulsante **Altro**.

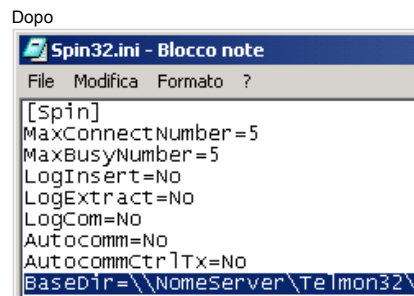
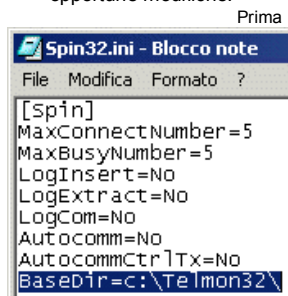


All'interno della sezione *Spin32* troverete **Percorso**: che vi indichera' dove si trova la cartella (eventualmente condivisa*) **Telmon32**.

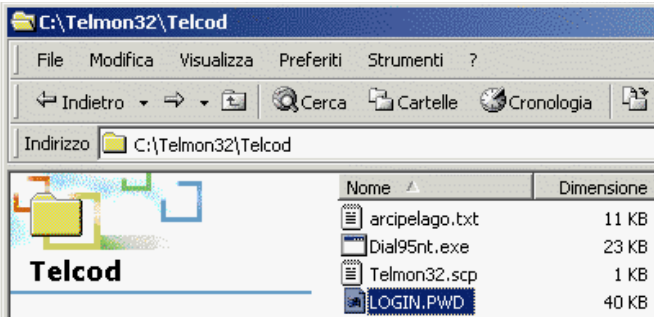
(*) Se CBI 2000 e' installato in rete *Percorso*: indichera' il *Nome del Server* sul quale e' stata condivisa la cartella *Telmon32*.

Es:
Percorso:\\NomeServer\Telmon32

N.B. **Percorso**: (o BaseDir) viene settato all'interno del file **SPIN32.INI** (sotto C:\Windows o C:\Winnt). Il file SPIN32.INI si puo' copiare dalla postazione CBI 2000 utilizzata per il Trasferimento file apportando le opportune modifiche:



N.B. Una corretta configurazione del file **SPIN32.INI** evitera' problemi in fase di firma delle distinte e in fase di Trasferimento file.



Dentro la cartella Telmon32\telcod dovete copiare (sovrascrivendolo) un file presente nel floppy ADMIN: - LOGIN.PWD.

A lato e' rappresentato il contenuto della cartella telcod dopo la copia del file LOGIN.PWD dal floppy ADMIN.

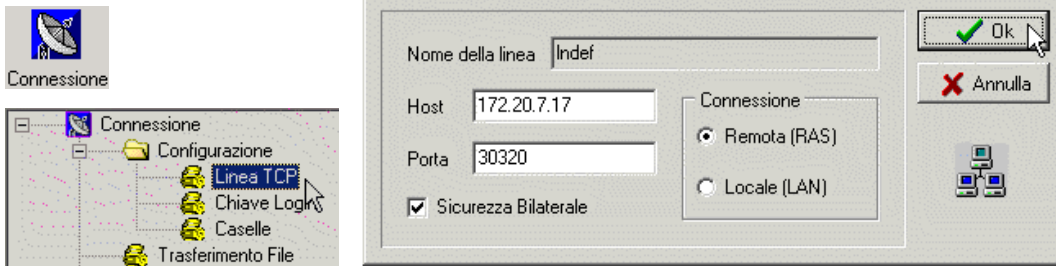
Per verificare che la copia del file LOGIN.PWD e' stata fatta nella cartella Telmon32 corretta sara' sufficiente selezionare il modulo Connessione e cliccare su **Chiave Login**. (da almeno 2 postazioni differenti se il CBI 2000 e' installato in rete) **verificando che l'indice corrente della chiave di login sia uguale a ZERO:**



e) Modifica impostazioni per il Trasferimento File (Linea TCP)

In seguito al cambio di codice licenza il server (o casellario) al quale CBI 2000 deve collegarsi per il trasferimento dei file deve essere modificato.

- Cliccate sul pulsante **Connessione** e selezionate la voce **Linea TCP** per modificare i valori relativi a **Host**, **Porta** e **Connessione** :



Ecco la tabella relativa ai valori da utilizzare per la *Configurazione TCP* di **LICNUOVA**:

LICNUOVA	Connessione	Host	Host (formato DNS) consigliato	Porta
Txxxxxxx	Remota (RAS)	172. 20. 7. 17		30320
Txxxxxxx	Locale (LAN)	212.210. 87.124	credem32.credemtel.it	32300 (*)

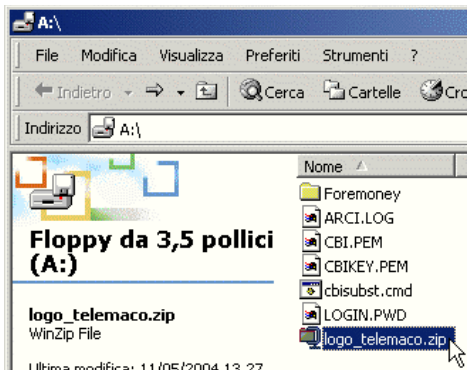
(*) La porta 32300 dovra' essere aperta o abilitata sul *firewall* utilizzato eventualmente dal cliente.



A lato troverete la configurazione valida per un cliente con **LICNUOVA = Txxxxxxx** che vuole utilizzare la connessione tramite **internet**.

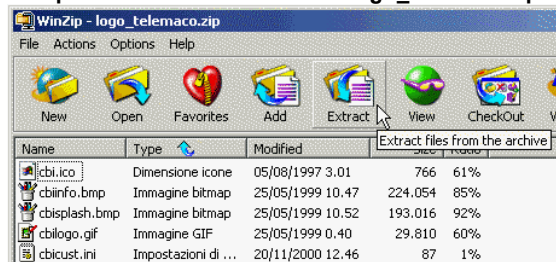
Confermate con il pulsante Ok

f) Sostituzione LOGO del programma



Prendete il floppy ADMIN.

Visualizzate il contenuto tramite le **Risorse del Computer** e cliccate 2 volte sul file **logo_telemaco.zip**



Estraete i file nel percorso **Private Dir** individuato nel punto *b) Conversione licenza da LICPRECE a LICNUOVA* (solitamente C:\Programmi\Sedoc\Foremoney o C:\Programmi\Sedoc\DocFinance) **sovrascrivendo** i file già presenti.

N.B. L'operazione di **sostituzione LOGO** deve avvenire su **tutte** le postazioni CBI 2000.

g) Ri-firma distinte con LICNUOVA (*sfirmate con LICPRECE*)

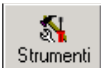
Nel caso abbiate ritirato la firma (vedi punto *a) Verifica presenza distinte Firmate/Spedibili*) effettuate la stessa procedura per rifirmare le distinte prima del trasferimento file con LICNUOVA (**punto h**).

h) (primo) Trasferimento file con LICNUOVA

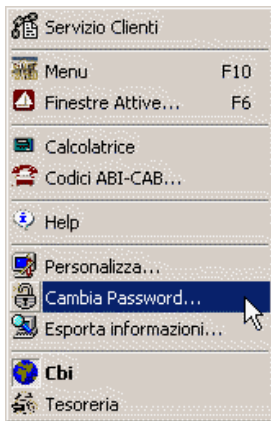
E' vivamente consigliato effettuare il Trasferimento file avrete modo di verificare se il certificato dell'utente in uso e' funzionante e se la postazione CBI 2000 accede correttamente alla cartella Telmon32.

Appendice A – Cambio password utente CBI 2000

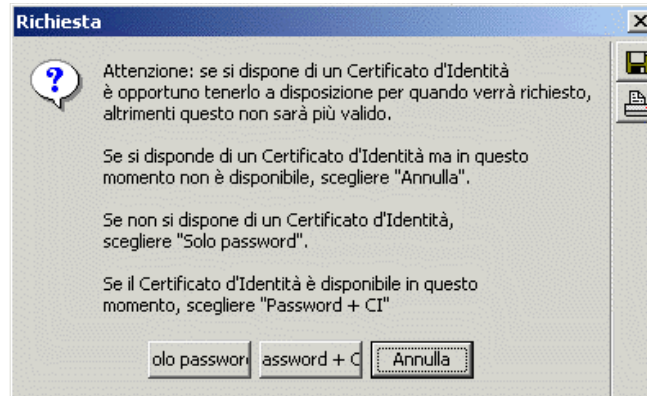
- Aprite il programma CBI 2000 **entrando con l'utente che deve effettuare il cambio password**;



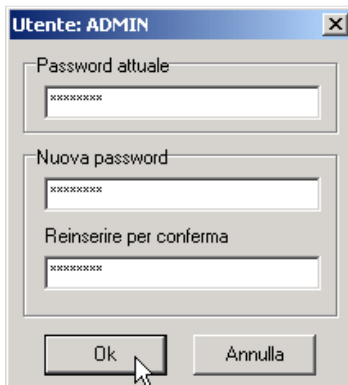
Cliccate il pulsante **Strumenti** posto nell'angolo superiore destro del menu' principale.



Selezionate la voce **Cambia Password** e seguite le istruzioni sottoriportate:



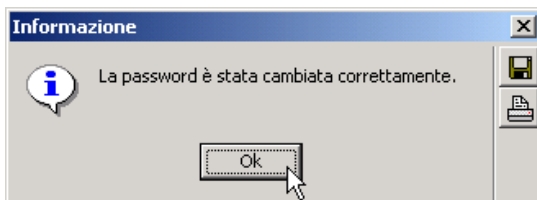
N.B. Nella maggioranza dei casi ogni utente possiede un certificato, e quindi **fate attenzione a NON utilizzare il primo pulsante di sinistra (Solo Password)** ma quello centrale: **Password + CI** (=Certificato d'Identita')



Digitate la **Password attuale** (quella utilizzate per entrare nel programma CBI 2000) e la **Nuova password** per 2 volte (**Reinscrivere per conferma**) e confermate con Ok



Cliccate sul pulsante **Proseguì**.



Questo e' il messaggio di conferma che dovrà apparire.

- Fine -